



การพัฒนาระบบและกลไกที่เป็นเกณฑ์มาตรฐานในการประกันคุณภาพการศึกษาภายใน  
SYSTEMS AND MECHANISMS STANDARD  
CRITERIA EDUCATION QUALITY ASSURANCE

สารระ มุขดี,  
Sara Mukdee,  
คณะพยาบาลศาสตร์เกื้อการุณย์,  
มหาวิทยาลัยนวมินทราชิราช,  
Kuakarun Faculty of Nursing,  
Navamindradhiraj University,

ขจี พงศธรวิบูลย์,  
Khachee Pongsathonviboon,  
คณะพยาบาลศาสตร์เกื้อการุณย์,  
มหาวิทยาลัยนวมินทราชิราช,  
Kuakarun Faculty of Nursing,  
Navamindradhiraj University,

ยingsuk เพชรนิล  
Yingsuk Pechnil  
คณะมนุษยศาสตร์และสังคมศาสตร์  
มหาวิทยาลัยราชภัฏธนบุรี  
Faculty of Humanities and Social Sciences  
Dhonburi Rajabhat University

#### บทคัดย่อ

การวิจัยนี้มีวัตถุประสงค์เพื่อพัฒนาระบบและกลไกที่เป็นเกณฑ์มาตรฐานในการประกันคุณภาพการศึกษาภายในของคณะพยาบาลศาสตร์เกื้อการุณย์ มหาวิทยาลัยนวมินทราชิราช ที่กำหนดโดยสำนักงานคณะกรรมการอุดมศึกษา เครื่องมือที่ใช้ในการวิจัย ได้แก่ แบบประเมินความสอดคล้องของเอกสารข้อมูลที่คณะพยาบาลศาสตร์เกื้อการุณย์ใช้สนับสนุนการประเมินระบบและกลไกที่เป็นเกณฑ์มาตรฐานในการประกันคุณภาพภายในตามนิยามของสำนักงานคณะกรรมการอุดมศึกษาโดยมีผู้ให้ข้อมูลที่เคยผ่านการอบรมการเป็นผู้ตรวจประเมินคุณภาพการศึกษาจำนวน 22 คน เป็นผู้ประเมินความสอดคล้อง สถิติที่ใช้ประกอบด้วย ค่าความถี่ ร้อยละ และค่าดัชนีความสอดคล้อง (Index for Item Objective Congruence: IOC)

ผลการวิจัยพบว่า ระบบและกลไกที่สถาบันใช้เป็นเกณฑ์มาตรฐานในการประกันคุณภาพการศึกษาภายในมีค่าเฉลี่ยดัชนีความสอดคล้องเท่ากับ .62 และไม่มีระบบและกลไกใดที่ดัชนีความสอดคล้องเท่ากับ 1 คณะผู้วิจัยจึงได้ร่างแผนผังระบบและกลไกของทุกเกณฑ์ขึ้นจากแนวปฏิบัติที่สถาบันดำเนินการอยู่ให้ชัดเจนขึ้นในรูปแบบผังประกอบด้วยคำสั่งคณบดี รวม 8 คำสั่ง 12 แผนผังระบบ ผลการศึกษาในครั้งนี้สามารถนำไปเป็นพื้นฐานสถาบันในการพัฒนาระบบและกลไกการประกันและเป็นพื้นฐานแนวปฏิบัติดำเนินการพันธกิจของสถาบัน

**คำสำคัญ :** ระบบและกลไกที่เป็นเกณฑ์มาตรฐาน, การประกันคุณภาพการศึกษา

**Abstract**

The present study aims at developing systems and mechanisms to be used as standard criteria for internal education quality assurance of the Kuakarun Faculty of Nursing, Navanmidradhiraj University specified by the Office of Higher Education Commission (OHEC). The instrument employed in the present study was the Index for Item Objective Congruence (IOC) which was used to evaluate the congruence of OHEC's standard criteria and those of the Kuakarun Faculty of Nursing for internal auditing. The total number of informants who had undergone training on auditing education quality was 22. The statistics used in data analysis included frequency, percentage, and Index for Item Objective Congruence.

The findings revealed that the IOC of the systems and mechanisms was .62. There were no systems or mechanisms whose IOC was equal to 1.00. Therefore, the researchers drafted 12 flow charts of the Kuakarun Faculty of Nursing systems and mechanisms based on the actual practice guidelines and the dean's eight written orders. The findings of the present study could be used as baseline data for the faculty to further develop systems and mechanisms to meet the standard criteria of OHEC internal education quality assurance and for operational practices of the Faculty so as to fulfill its missions.

**Keywords :** systems and mechanisms standard criteria education, quality assurance

## ความเป็นมาและความสำคัญของปัญหา

การประกันคุณภาพการศึกษาภายในเป็นระบบและกลไกในการพัฒนา ติดตาม ตรวจสอบและประเมินการดำเนินงานของสถานศึกษาให้เป็นไปตามนโยบาย เป้าหมายและระดับคุณภาพตามมาตรฐานที่กำหนดโดยสถาบันและองค์กรควบคุมคุณภาพการศึกษาจากภายในและภายนอก เช่น สำนักงานคณะกรรมการการอุดมศึกษา (สกอ.) สภาการพยาบาล ซึ่งกำหนดให้ระบบการประกันคุณภาพภายในเป็นส่วนหนึ่งของกระบวนการบริหารการศึกษาที่ต้องดำเนินการอย่างต่อเนื่อง ต้องรายงานผลต่อสภาสถาบัน และหน่วยงานต้นสังกัด เพื่อพิจารณาและเปิดเผยต่อสาธารณชน ให้ผู้รับบริการการศึกษามีความมั่นใจในสถาบันการศึกษาและเพื่อการพัฒนาคุณภาพและมาตรฐานการศึกษา

คณะพยาบาลศาสตร์ถือการุณย์จัดเป็นสถาบันการศึกษาเฉพาะทางระดับปริญญาตรี (ค.2) พันธกิจสำคัญคือการผลิตบัณฑิตและพัฒนาศักยภาพพยาบาลให้มีความเชี่ยวชาญด้านการดูแลสุขภาพอนามัย มุ่งพัฒนางานวิจัย ให้บริการวิชาการแก่สังคมที่มีเครือข่ายทุกระดับ อนุรักษ์และดำรงไว้ซึ่งศิลปวัฒนธรรมไทย ตลอดจนพัฒนาระบบประกันคุณภาพการศึกษาอย่างต่อเนื่อง คณะฯ ตระหนักในความสำคัญของคุณภาพการศึกษาดำเนินการประกันคุณภาพการศึกษาและพัฒนาระบบการประกันคุณภาพการศึกษาอย่างต่อเนื่อง คงไว้ซึ่งมาตรฐานของสภาวิชาชีพการพยาบาล ได้ดำเนินการประเมินตนเองและรองรับการตรวจเยี่ยมจากสถาบันประเมินคุณภาพทั้งภายใน และภายนอกตลอดมาตามวงรอบของทุกสถาบันที่เข้าตรวจประเมิน ผลการตรวจประเมินคุณภาพอยู่ในระดับดี (คณะพยาบาลศาสตร์ถือการุณย์, 2555)

อย่างไรก็ตาม แม้ว่าผลการตรวจประเมินจะอยู่ในระดับดี ในปี พ.ศ. 2553 คณะฯ ได้มีการปรับเปลี่ยนสถานภาพจากวิทยาลัยพยาบาลไปเป็นคณะพยาบาลศาสตร์ในมหาวิทยาลัยในกำกับตามพระราชบัญญัติ

มหาวิทยาลัยกรุงเทพมหานคร พ.ศ. 2553 (ราชกิจจานุเบกษา, 2553) การปรับเปลี่ยนสถานภาพของสถาบันเป็นการเปลี่ยนแปลงการบริหารจัดการทั้งองค์กร ได้แก่ การบริหารงานบุคคลการบริหารงบประมาณและทรัพย์สิน การบริหารการศึกษาระบบและกลไกที่ขับเคลื่อนการดำเนินงานของคณะฯ มีความแตกต่างไปจากเดิม ขณะเดียวกันที่สำนักงานคณะกรรมการการอุดมศึกษามีการปรับเปลี่ยนและพัฒนาองค์ประกอบมาตรฐานการประเมินคุณภาพ เพื่อให้สะท้อนคุณภาพการจัดการศึกษาโดยให้ความสำคัญกับระบบและกลไกที่ใช้เป็นเกณฑ์ในการประเมินคุณภาพการศึกษาทั้ง 12 ระบบ (คณะกรรมการการอุดมศึกษา, 2554) คณะผู้วิจัยเห็นความจำเป็นในการศึกษาสภาพปัจจุบันของคณะฯ เกี่ยวกับระบบและกลไกต่างๆ ที่เป็นเกณฑ์มาตรฐานการประกันคุณภาพการศึกษาว่าการรายงานผลการดำเนินงานในแต่ละระบบ การจัดเตรียมเอกสารอ้างอิงมีความสอดคล้องกับนิยามของคำว่าระบบและกลไกตามที่ สกอ. กำหนดหรือไม่ เพื่อนำข้อมูลที่ได้ไปพัฒนาระบบและกลไกดังกล่าวให้สอดคล้องได้มาตรฐานคุณภาพการศึกษา และบริบทของการเป็นคณะของมหาวิทยาลัยในกำกับ โดยยึดตามนิยามของคำว่าระบบและกลไกตามที่ สกอ. กำหนดตามคู่มือการประกันคุณภาพการศึกษาภายในสถานศึกษาระดับอุดมศึกษา พ.ศ. 2553 ดังนี้

ระบบ หมายถึง ขั้นตอนการปฏิบัติงานที่มีการกำหนดอย่างชัดเจนว่าต้องทำอะไรบ้างเพื่อให้ได้ผลออกมาตามต้องการ ขั้นตอนการปฏิบัติงานจะต้องปรากฏให้ทราบโดยทั่วกันไม่ว่าจะอยู่ในรูปเอกสารหรือสื่ออิเล็กทรอนิกส์หรือโดยวิธีการอื่น ๆ องค์ประกอบของระบบ ประกอบด้วย ปัจจัยนำเข้า กระบวนการ ผลิตผล และข้อมูลป้อนกลับ ซึ่งมีความสัมพันธ์เชื่อมโยงกัน

กลไก หมายถึง สิ่งที่ทำให้ระบบมีการขับเคลื่อนหรือดำเนินอยู่ได้ โดยมีการจัดสรรทรัพยากร มีการจัดองค์การ หน่วยงาน หรือกลุ่มบุคคลเป็นผู้ดำเนินงาน

เมื่อทราบว่าสภาพปัจจุบันระบบและกลไกที่ยังไม่เป็นเกณฑ์มาตรฐานแล้ว จะได้พัฒนาให้เป็นไปตามมาตรฐานของ สกอ. ต่อไป

### วัตถุประสงค์ของการวิจัย

1. เพื่อศึกษาสภาพปัจจุบันของระบบและกลไกที่เป็นเกณฑ์มาตรฐานในการประกันคุณภาพการศึกษาภายใน ที่กำหนดโดยสำนักงานคณะกรรมการการอุดมศึกษา ของคณะพยาบาลศาสตร์เกื้อการุณย์ มหาวิทยาลัย นวมินทราชิราช
2. เพื่อพัฒนาระบบและกลไกที่เป็นเกณฑ์มาตรฐานในการประกันคุณภาพการศึกษาภายใน ที่กำหนดโดยสำนักงานคณะกรรมการการอุดมศึกษา ของคณะพยาบาลศาสตร์เกื้อการุณย์ มหาวิทยาลัย นวมินทราชิราช

### กรอบแนวคิดการวิจัย

การศึกษาค้นคว้าครั้งนี้เป็นการศึกษาถึงระบบและกลไกที่เป็นเกณฑ์มาตรฐานในการประกันคุณภาพการศึกษาภายใน ตามคู่มือการประกันคุณภาพภายในสถานศึกษาระดับอุดมศึกษา พ.ศ. 2553 โดยสำนักงานคณะกรรมการการอุดมศึกษา

### วิธีดำเนินการวิจัย

วิธีดำเนินการวิจัยแบ่งเป็น 2 ระยะคือ  
ระยะที่ 1 ศึกษาวิจัย

1. ศึกษาเอกสารที่เกี่ยวข้อง ได้แก่ คู่มือการประกันคุณภาพการศึกษาภายในสถานศึกษาระดับอุดมศึกษา พ.ศ. 2553 ของสำนักงานคณะกรรมการการอุดมศึกษา รายงานการประเมินตนเอง คณะพยาบาลศาสตร์เกื้อการุณย์ ปีการศึกษา 2553- 2555 เอกสารที่คณะฯ ใช้อ้างอิงเพื่อสนับสนุนการรายงานผลการดำเนินงานในแต่ละระบบ และรายงานผลการตรวจประเมินคุณภาพการศึกษาภายในปีการศึกษา 2555 จาก การตรวจเยี่ยมของคณะกรรมการจาก สกอ.

2. สร้างเครื่องมือ ประเมินความสอดคล้องของการเขียนรายงานผลการดำเนินงานในแต่ละ

ระบบ การจัดเตรียมเอกสาร ข้อมูลที่ใช้สนับสนุนการประเมินระบบและกลไกที่เป็นเกณฑ์มาตรฐานในการประกันคุณภาพภายใน ตามนิยามของ สกอ.

3. ประเมินความสอดคล้อง ๓ ผลการดำเนินงานในแต่ละระบบและกลไกที่สถาบันอ้างอิงกับนิยามคำว่าระบบและกลไก ตามที่ สกอ. กำหนด โดยผู้มีประสบการณ์ด้านงานประกันคุณภาพการศึกษา และได้รับการอบรมเป็นผู้ประเมินที่ขึ้นทะเบียนของ สกอ. 22 คน

ระยะที่ 2 พัฒนารายงานข้อมูลที่ได้จากระยะที่ 1 มาพัฒนาระบบและกลไก ๓ (ร่าง) ตามบริบทของคณะ ๓

**ผู้ให้ข้อมูล** เนื่องจากการวิจัยเป็นการศึกษาสภาพปัจจุบันของระบบและกลไกที่เป็นเกณฑ์มาตรฐานในการประกันคุณภาพการศึกษาภายใน ที่สำนักงานคณะกรรมการการอุดมศึกษา คณะผู้วิจัยจึงเลือกผู้ให้ข้อมูลอย่างเฉพาะเจาะจง โดยกำหนดคุณสมบัติเป็นผู้มีประสบการณ์ด้านงานประกันคุณภาพการศึกษา ที่ผ่านอบรมการเป็นผู้ประเมินของ สกอ. และยินดีให้ความร่วมมือในการวิจัย จำนวน 22 คน

**เครื่องมือที่ใช้ในการวิจัย** ได้แก่ แบบประเมินความสอดคล้องของการเขียนรายงานผลการดำเนินงานในแต่ละระบบและกลไก เอกสารข้อมูลที่คณะฯ ใช้สนับสนุนการประเมินระบบและกลไกที่เป็นเกณฑ์มาตรฐานในการประกันคุณภาพภายในตามนิยามของ สกอ. เกณฑ์การประเมินตามตัวบ่งชี้ ของแต่ละองค์ประกอบ จำนวน 9 ตัวบ่งชี้ 12 ระบบ ระบบและกลไกใดที่ผู้ประเมินมีความคิดเห็นว่าการเขียนรายงาน การอ้างอิงเอกสารไม่สอดคล้องกับนิยามคำว่าระบบและกลไก ให้ -1 คะแนน, ไม่แน่ใจ ให้ 0 คะแนน, และถ้ามีความเห็นว่าสอดคล้องให้ 1 คะแนน

### การพิทักษ์สิทธิ์

ภายหลังได้รับการอนุมัติการทำวิจัยโดยคณะกรรมการพิจารณาจริยธรรมการวิจัยในคนของคณะพยาบาลศาสตร์เกื้อการุณย์ ผู้วิจัยได้รวบรวมข้อมูลโดยชี้แจงวัตถุประสงค์ วิธีการทำแบบ

ประเมิน การนำเสนอผลการวิจัยในภาพรวม ไม่ระบุชื่อผู้ให้ข้อมูล และสิทธิของผู้ให้ข้อมูลสามารถสอบถามข้อสงสัยหรือถอนตัวออกจากการวิจัยได้ตลอดเวลาโดยไม่ต้องแจ้งเหตุผล

### การวิเคราะห์ข้อมูล

สถิติที่ใช้ในการวิจัย ประกอบด้วย ค่าความถี่ ร้อยละ และค่าดัชนีความสอดคล้อง (Index for Item Objective Congruence: IOC)

### ผลการวิจัย

1. สภาพปัจจุบันของระบบและกลไกที่เป็นเกณฑ์มาตรฐานในการประกันคุณภาพการศึกษาภายในของคณะ ฯ ทั้ง 12 ระบบ ผู้ให้ข้อมูลส่วนใหญ่มีความเห็นว่าความสอดคล้องกับนิยาม สกอ. กำหนด ค่าดัชนีความสอดคล้องเฉลี่ยเท่ากับ .62

เมื่อพิจารณาค่าดัชนีความสอดคล้องเป็นรายระบบพบว่า ระบบและกลไกที่มีค่าดัชนีสูงสุด ได้แก่ ระบบและกลไกที่ช่วยในการคุ้มครองสิทธิของงานวิจัยหรืองานสร้างสรรค์ที่นำไปใช้ประโยชน์และดำเนินการตามระบบที่กำหนด รองลงมา คือ ระบบและกลไกการปิดหลักสูตรตาม

แนวทางปฏิบัติที่กำหนดโดยคณะกรรมการการอุดมศึกษา และดำเนินการตามระบบที่กำหนด และ ระบบและกลไกสนับสนุนการเผยแพร่ผลงานวิจัย หรืองานสร้างสรรค์ในการประชุมวิชาการหรือการตีพิมพ์ในวารสารระดับชาติหรือนานาชาติดัชนีความสอดคล้องมีค่าเท่ากับ .95, .90 และ .76 ตามลำดับ

สำหรับระบบและกลไกที่มีค่าดัชนีความสอดคล้องต่ำสุด ได้แก่ ระบบกลไกการส่งเสริมให้นักศึกษาระดับปริญญาตรีและบัณฑิตเข้าร่วมกิจกรรมการประชุมวิชาการหรือนำเสนอผลงานทางวิชาการในที่ประชุมระหว่างสถาบัน หรือที่ประชุมระดับชาติหรือนานาชาติรองลงมา คือ ระบบและกลไกการประกันคุณภาพภายในที่เหมาะสมและสอดคล้องกับพันธกิจและพัฒนาการของสถาบัน ตั้งแต่ระดับภาควิชาหรือหน่วยงานเทียบเท่า และดำเนินการตามระบบที่กำหนด และระบบและกลไกการประกันคุณภาพการจัดการเรียนการสอนที่เน้นผู้เรียนเป็นสำคัญทุกหลักสูตรมีค่าดัชนีความสอดคล้องเท่ากับ .20, .33 และ .50 ตามลำดับผล ดังแสดงในตาราง 1

ตาราง 1 ผลการวิเคราะห์ค่าดัชนีความสอดคล้อง

ลำดับ	องค์ประกอบ/ ตัวบ่งชี้	เกณฑ์ที่ระบุถึงระบบและกลไก	ความสอดคล้อง(ร้อยละ)			IOC
			สอดคล้อง	ไม่ แน่ใจ	ไม่สอดคล้อง	
<b>2. การผลิตบัณฑิต</b>						
1	2.1 ระบบและ กลไกการบริหาร หลักสูตร	1. มีระบบและกลไกการเปิดหลักสูตรใหม่และ ปรับปรุงหลักสูตรตามแนวทางปฏิบัติที่กำหนด โดยคณะกรรมการการอุดมศึกษา และ ดำเนินการตามระบบที่กำหนด	75.00	15.00	10.00	.65
2		2. มีระบบและกลไกการปิดหลักสูตรตาม แนวทางปฏิบัติที่กำหนดโดยคณะกรรมการ การอุดมศึกษาและดำเนินการตามระบบที่ กำหนด	94.74	5.26	.00	.90

ลำดับ	องค์ประกอบ/ ตัวบ่งชี้	เกณฑ์ที่ระบุถึงระบบและกลไก	ความสอดคล้อง(ร้อยละ)			IOC
			สอดคล้อง	ไม่ แน่ใจ	ไม่สอดคล้อง	
3	2.4 มีระบบการ พัฒนาอาจารย์และ บุคลากรสาย สนับสนุน	4. มีระบบติดตามให้คณาจารย์และบุคลากรสาย สนับสนุนนำความรู้และทักษะที่ได้จากการ พัฒนามาใช้ในการจัดการเรียนการสอนและการ วัดผลการเรียนรู้ของนักศึกษาตลอดจนการ ปฏิบัติงานที่เกี่ยวข้อง	65.00	30.00	5.00	.60
4	2.6 ระบบและ กลไกการจัดการ เรียนการสอน	1. มีระบบและกลไกการประกันคุณภาพการ จัดการเรียนการสอนที่เน้นผู้เรียนเป็นสำคัญทุก หลักสูตร	65.00	20.00	15.00	.50
5	2.7 ระบบและ กลไกการพัฒนา สัมฤทธิ์ผลการ เรียนตามคุณ ลักษณะของ บัณฑิต	4. มีระบบกลไกการส่งเสริมให้นักศึกษาระดับ ปริญญาตรีและบัณฑิตเข้าร่วมกิจกรรมการ ประชุมวิชาการหรือนำเสนอผลงานทางวิชาการ ในที่ประชุมระหว่างสถาบัน หรือที่ประชุม ระดับชาติหรือนานาชาติ	42.11	36.84	21.05	.20
<b>4. การวิจัย</b>						
6	4.1 ระบบและ กลไกการพัฒนา งานวิจัยหรืองาน สร้างสรรค์	1. มีระบบและกลไกบริหารงานวิจัยหรืองาน สร้างสรรค์ เพื่อให้บรรลุเป้าหมายตามแผนด้าน การวิจัยของสถาบัน และดำเนินการตามระบบที่ กำหนด	65.00	20.00	15.00	.70
7	4.2 ระบบและ กลไกการจัดการ ความรู้จากงาน วิจัยหรืองาน สร้างสรรค์	1. มีระบบและกลไกสนับสนุนการเผยแพร่ ผลงานวิจัยหรืองานสร้างสรรค์ในการประชุม วิชาการหรือการตีพิมพ์ในวารสารระดับชาติหรือ นานาชาติ	80.95	14.29	4.76	.76
8		2. มีระบบและกลไกรวบรวม คัดสรร วิเคราะห์ และสังเคราะห์ความรู้จากงานวิจัยหรืองาน สร้างสรรค์ เพื่อให้เป็นองค์ความรู้ที่คนทั่วไป เข้าใจ และดำเนินการตามระบบที่กำหนด	60.00	35.00	5.00	.55
9		5. มีระบบและกลไกที่ช่วยในการคุ้มครองสิทธิ์ ของงานวิจัยหรืองานสร้างสรรค์ที่นำไปใช้ ประโยชน์และดำเนินการตามระบบที่กำหนด	94.74	5.26	.00	.95

ลำดับ	องค์ประกอบ/ ตัวบ่งชี้	เกณฑ์ที่ระบุถึงระบบและกลไก	ความสอดคล้อง(ร้อยละ)			IOC
			สอดคล้อง	ไม่ แน่ใจ	ไม่สอดคล้อง	
<b>5. การบริการทางวิชาการแก่สังคม</b>						
10	5.1 ระบบและ กลไกการบริหาร ทางวิชาการแก่ สังคม	1. มีระบบและกลไกการบริการวิชาการแก่สังคม และดำเนินการตามระบบที่กำหนด	75.00	20.00	5.00	.70
<b>6. การทำนุบำรุงศิลปะและวัฒนธรรม</b>						
11	6.1 ระบบและ กลไก การทำ นุบำรุงศิลปะและ วัฒนธรรม	1 ระบบและกลไกการทำนุบำรุงศิลปะและ วัฒนธรรม และดำเนินการตามระบบที่กำหนด	83.33	11.11	5.56	.68
<b>9. ระบบและกลไกการประกันคุณภาพ</b>						
12	9.1 ระบบและ กลไกการประกัน คุณภาพการศึกษา ภายใน	1. มีระบบและกลไกการประกันคุณภาพภายในที่ เหมาะสมและสอดคล้องกับพันธกิจและ พัฒนาการของสถาบัน ตั้งแต่ระดับภาควิชาหรือ หน่วยงานเทียบเท่า และดำเนินการตามระบบที่ กำหนด	52.94	35.29	11.76	.33
<b>ค่าเฉลี่ย</b>			<b>71.51</b>	<b>20.67</b>	<b>8.18</b>	<b>.62</b>

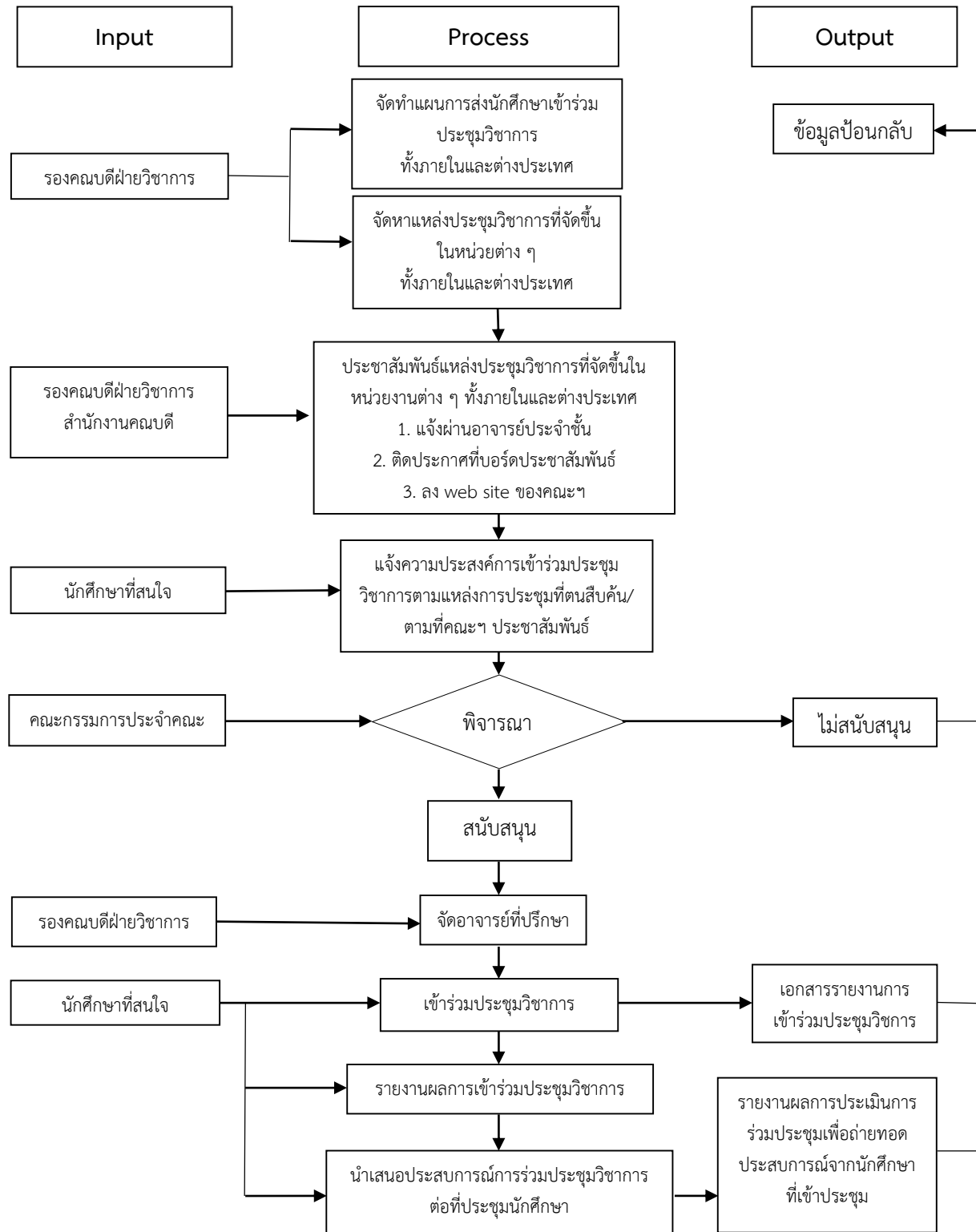
2. การพัฒนาระบบและกลไก

แม้ว่าผลการวิจัยในข้อที่ 1 ผู้ให้ข้อมูลส่วนใหญ่แสดงความคิดเห็นว่าการเขียนรายงานการจัดเตรียมเอกสารเพื่อรองรับการประเมินของคณะฯ มีความสอดคล้องหรือตอบใจโดยตามนิยามศัพท์คำว่าระบบและกลไกตามที่ สกอ. กำหนด แต่อย่างไรก็ตามดัชนีความสอดคล้องโดยรวมมีค่า .62 มีผู้ให้ข้อมูล ร้อยละ 20.67 แสดงความเห็นที่ไม่แน่ใจ และร้อยละ 8.18 แสดงความเห็นที่ไม่สอดคล้อง ซึ่งสำหรับหน่วยงานที่มีคุณภาพดีแล้ว ค่าดัชนีความสอดคล้องควรมีค่าเท่ากับ 1 หรือหมายถึงผู้ประเมินทุกท่านมีเอกฉันท์ว่าทุกระบบและกลไกที่เป็นเกณฑ์การประเมินมีคุณภาพตามมาตรฐานของ สกอ. ซึ่งเป้าประสงค์ที่สำคัญของคณะฯ เพราะระบบและกลไกต่าง ๆ มีความสำคัญมากในการดำเนินงานของสถาบัน ระบบ

เปรียบเสมือนแนวทางในการปฏิบัติงานของบุคลากร ถ้าบุคลากรทุกระดับที่เกี่ยวข้องมีความเข้าใจแนวทางในการปฏิบัติงานตรงกันทุกพันธกิจก็จะขับเคลื่อนไปในทิศทางเดียวกัน ดังนั้นคณะผู้วิจัยจึงได้ร่างระบบกลไกตามเกณฑ์มาตรฐานทั้ง 12 ระบบ ให้ชัดเจนมากยิ่งขึ้นเห็นเป็นรูปธรรมแสดงเป็นรูปภาพที่ง่ายต่อการทำความเข้าใจนอกเหนือจากนี้ เนื่องจากการนำระบบและกลไก 12 ระบบ ไปใช้จะเกิดขึ้นได้ต้องอาศัยอำนาจของผู้บริหารคณะ เพื่อให้ระบบและกลไกที่สร้างขึ้นมีสภาพบังคับ อาจจะต้องอยู่ในรูปแบบของคำสั่งของคณบดี ซึ่งเป็นผู้บังคับบัญชาสูงสุดในระดับคณะฯ คณะผู้วิจัยจึงได้นำเสนอร่าง คำสั่งคณะฯ เรื่องระบบและกลไก ประกอบร่างแผนผังทั้ง 12 ระบบ เพื่อให้เกิดความสมบูรณ์พร้อมในการพิจารณานำไปใช้ ยกตัวอย่างร่างแผนผังระบบ

และกลไกที่มีค่าดัชนีความสอดคล้องต่ำที่สุดคือระบบกลไกการส่งเสริมให้นักศึกษาระดับปริญญาตรีและบัณฑิตเข้าร่วมกิจกรรมการประชุมวิชาการ

หรือนำเสนอผลงานทางวิชาการในที่ประชุมระหว่างสถาบัน หรือที่ประชุมระดับชาติหรือนานาชาติ แสดงได้ดังภาพ 1



ภาพ 1 ร่างแผนผังระบบกลไกการส่งเสริมให้นักศึกษาเข้าร่วมกิจกรรมการประชุมวิชาการหรือนำเสนอผลงานทางวิชาการในที่ประชุมระหว่างสถาบัน หรือที่ประชุมระดับชาติหรือนานาชาติ

## การอภิปรายผลการวิจัย

1. เกณฑ์มาตรฐานในการประกันคุณภาพ การศึกษาภายใน ทั้ง 12 ระบบ มีเฉลี่ยค่าดัชนี ความสอดคล้อง .62 ซึ่งอาจเทียบได้ว่าอยู่ในระดับ ปานกลาง มีลักษณะเช่นเดียวกับการศึกษาของ ปาริชาติ บัวเจริญ และ อาภรณ์ อินตะชัย (2554) ผลการดำเนินงานประกันคุณภาพการศึกษาภายใน โดยรวมของสาขาวิทยาศาสตร์ คณะวิทยาศาสตร์ และเทคโนโลยีการเกษตร มหาวิทยาลัยราชภัฏวชิรเวศน์ ล้านนา ภาคพายัพเชียงใหม่อยู่ในระดับปานกลาง (ค่าเฉลี่ยเท่ากับ 3.03) เช่นเดียวกับการศึกษาของ เอกธิป สุขวารี (2554) พบว่าสภาพปัจจุบันของ ระบบประกันคุณภาพภายในของสถาบัน อุดมศึกษา สังกัด สกอ. กระทรวงศึกษาธิการ จำนวน 124 แห่ง ในภาพรวมพบว่าอยู่ในระดับ ปานกลาง (ค่าเฉลี่ยเท่ากับ 3.33) แสดงให้ทราบว่า ระบบและกลไกที่เป็นเกณฑ์การประเมินของคณะ ฯ ต้องการการพัฒนาให้ชัดเจนมากยิ่งขึ้น สอดคล้อง กับข้อเสนอแนะของคณะกรรมการตรวจประเมิน คุณภาพการศึกษาภายในประจำปีการศึกษา 2555 จาก สกอ. ได้ข้อเสนอที่สำคัญประการหนึ่งของ ระบบการประกันคุณภาพการศึกษาคือการบริหารจัดการจะต้องมีระบบและกลไกในการบริหารและ ในการปฏิบัติงานที่ชัดเจนและเข้าใจตรงกัน ระหว่างผู้บริหารปฏิบัติและผู้ที่เกี่ยวข้อง

2. การศึกษาในครั้งนี้พบว่า ระบบและ กลไกที่ร่างขึ้นนั้น พัฒนาตามบริบทของงานที่ต้อง อาศัยความร่วมมือของบุคลากรประจำแต่ละ หน่วยงาน แต่ในขั้นของการนำไปใช้ต้องอาศัย อำนาจของคณบดีซึ่งอาจอยู่ในรูปของคำสั่งการ ปฏิบัติงาน จึงอาจกล่าวได้ว่าผู้บริหารและบุคลากร มีความสำคัญอย่างยิ่งต่อการประกันคุณภาพ การศึกษา สอดคล้องการกับศึกษาของ ชัยวัฒน์ ประสงค์สร้าง (2553) ที่พบว่า ผู้บริหารและ บุคลากรเป็นตัวแปรสำคัญสำหรับความสำเร็จของ การประกันคุณภาพ กล่าวคือตัวแปรภาวะผู้นำของ ผู้บริหารมีอิทธิพลต่อความสำเร็จด้านการประกัน คุณภาพการศึกษามากที่สุดโดยมีอิทธิพลทางตรง

ต่อความสำเร็จด้านการประกันคุณภาพด้วยขนาด อิทธิพลเท่ากับ.52 และตัวแปรที่มีงานบุคลากรมี อิทธิพลมากรองลงมาขนาดอิทธิพลเท่ากับ .44 เช่นเดียวกับการศึกษาของ ภาวนา กิตติวิมลชัย และคณะ (2550) พบว่าแนวทางหนึ่งในการบริหาร จัดการระบบประกันคุณภาพของมหาวิทยาลัย ขอนแก่นคือ การสร้างความรู้ความเข้าใจระบบ ประกันคุณภาพให้แก่บุคลากรทุกระดับ สอดคล้อง กับการศึกษาของ พรรณสุกิตต์ ทาทอง และ ลานนา หมื่นจันทร์ (2556) พบว่า ขั้นตอนแรกของแนว ทางการพัฒนากระบวนการดำเนินงานด้านการ ประกันคุณภาพการศึกษาของคณะพยาบาล ศาสตร์ มหาวิทยาลัยพะเยา คือ การสร้างควม ตระหนักให้แก่บุคลากรเกี่ยวกับการประกัน คุณภาพการศึกษา โดยการอบรมให้ความรู้แก่ บุคลากรที่ยังไม่มีความรู้ด้านการประกันคุณภาพ การศึกษา โดยจัดอบรมเชิงปฏิบัติการการให้ ความรู้ และสร้างความเข้าใจงานด้านการประกัน คุณภาพการศึกษา เช่นเดียวกับการศึกษาของคณะ เภสัชศาสตร์ มหาวิทยาลัยหัวเฉียวเฉลิมพระเกียรติ (2555) พบว่า ปัจจัยทำให้คณะ ฯ ประสบ ความสำเร็จในการดำเนินงานประกันคุณภาพนั้น บุคลากรส่วนใหญ่จะให้ความสำคัญในเรื่องความ ร่วมมือ ความรู้ความเข้าใจต่อการประกันคุณภาพ การศึกษาและระบบการจัดเก็บเอกสารต่าง ๆ คณะ ฯ ต้องดำเนินกลยุทธ์ให้ความรู้ความเข้าใจแก่ บุคลากรเรื่องการประกันคุณภาพการศึกษา การ สร้างแรงจูงใจในการทำงาน การทำงานเป็นทีม และการกำหนดให้งานประกันคุณภาพ ฯ เป็นหนึ่ง ในภาระงานที่ทุกคนต้องมีส่วนร่วม

## ข้อเสนอแนะ

1. เนื่องด้วยผู้บริหารเป็นผู้นำในการ ขับเคลื่อนระบบการประกันคุณภาพ จึงควร ดำเนินการร่วมกับคณะทำงานด้านการประกัน คุณภาพการศึกษาเพื่อหาแนวทางการดำเนินงาน ให้ทุกหน่วยงานเป็นไปในทิศทางเดียวกันให้บรรลุ เป้าหมายตามวัตถุประสงค์ เพื่อพัฒนาคุณภาพทาง

การศึกษาตามวิสัยทัศน์ที่เป็นเกณฑ์สูงสุดตามพันธกิจของมหาวิทยาลัย

2. ระบบหรือขั้นตอนการปฏิบัติงานที่มีการกำหนดอย่างชัดเจนว่าต้องทำอะไรบ้าง เพื่อให้ได้ผลออกมาตามต้องการ คณะฯ ควรจัดทำประกาศอยู่ในรูปเอกสารหรือสื่ออิเล็กทรอนิกส์หรือโดยวิธีการอื่น ๆ สำหรับกลไก หรือสิ่งที่ทำให้ระบบมีการขับเคลื่อนหรือดำเนินอยู่ได้ โดยมีการจัดสรรทรัพยากร มีการจัดองค์การ หน่วยงาน ผู้บริหารควรมีคำสั่งแต่งตั้งกลุ่มบุคคลหรือคณะกรรมการดำเนินการขับเคลื่อนระบบและกลไกในการประกันคุณภาพการศึกษาภายในให้ครบถ้วนทุกระบบ

3. บุคลากรของคณะฯ เป็นผู้ดำเนินการตามระบบ การเตรียมความพร้อมของบุคลากรจึงมีความสำคัญมาก ผู้บริหารจำเป็นต้องสร้างบุคลากรให้มีความพร้อมต่อการดำเนินงานในทุกระบบภายใต้เงื่อนไขการใช้ทรัพยากรบุคคล สังคม วัฒนธรรมองค์กร รวมไปถึงเวลาและโอกาสที่มีจำกัด โดยการสร้างความรู้ ทักษะ ความมั่นใจ และจิตสำนึกในความรับผิดชอบแก่ผู้มีส่วนร่วมในการประกันคุณภาพการศึกษา สร้างโอกาสให้บุคลากรทุกระดับมีส่วนร่วมและให้ถือว่าการดำเนินงานตามวงจรคุณภาพเป็นภารกิจประจำ เป็นวัฒนธรรมองค์กรที่ทุกคนมีส่วนร่วมสร้างให้เกิดขึ้น และควรให้นักศึกษามีส่วนร่วมแสดงความคิดเห็นเกี่ยวกับการประกันคุณภาพการศึกษาต่อคณะกรรมการบริหารคณะ ควรมีการประชาสัมพันธ์ให้ความรู้ด้านการประกันคุณภาพการศึกษาแก่นักศึกษามากขึ้น

4. สิ่งที่มีความสำคัญอีกประการหนึ่ง คือ การปรับปรุงข้อมูลให้ทันสมัย การจัดเก็บข้อมูล และตรวจสอบความถูกต้องของการนำเสนอสารสนเทศ เพิ่มสารสนเทศให้มีความหลากหลาย และสามารถเข้าถึงได้ง่าย จากการศึกษาถึงปัญหาอุปสรรค และวิธีแก้ไข เกี่ยวกับหลักเกณฑ์การประกันคุณภาพการศึกษาภายใน ข้อมูลสารสนเทศจึงมีความสำคัญในการตัดสินใจดำเนินการประกัน

คุณภาพการศึกษา โดยเฉพาะอย่างยิ่งการกำหนดนโยบายและการวางแผนการศึกษา ซึ่งต้องมีข้อมูลที่มามีคุณภาพและถูกต้องครบถ้วนทันสมัย ข้อมูลที่ดีครบถ้วนจะมีส่วนช่วยในการวางแผน การบริหารจัดการ และการตัดสินใจดำเนินการได้อย่างมีประสิทธิภาพ

### กิตติกรรมประกาศ

การศึกษาครั้งนี้สำเร็จลงได้ด้วยความร่วมมือจากผู้ให้ข้อมูลทุกท่านที่กรุณาประเมินความสอดคล้อง และบุคลากรทุกระดับของคณะพยาบาลศาสตร์เกื้อการุณย์ที่ให้ข้อคิดเห็นในการร่างระบบและกลไก และขอขอบคุณทุนสนับสนุนวิจัยจากคณะพยาบาลศาสตร์เกื้อการุณย์ มหาวิทยาลัยนวมินทราธิราช

### เอกสารอ้างอิง

- คณะกรรมการการอุดมศึกษา, สำนักงาน. (2554). *คู่มือการประกันคุณภาพการศึกษาภายในสถานศึกษาระดับอุดมศึกษา พ.ศ. 2553*. กรุงเทพมหานคร: ภาพพิมพ์.
- คณะพยาบาลศาสตร์เกื้อการุณย์. (2555). *รายงานการประเมินคุณภาพคณะพยาบาลศาสตร์เกื้อการุณย์ ปีการศึกษา 2555*. กรุงเทพมหานคร: คณะพยาบาลศาสตร์เกื้อการุณย์. (อัสสาเนา)
- คณะเภสัชศาสตร์ มหาวิทยาลัยหัวเฉียวเฉลิมพระเกียรติ. (2555). *รายงานการวิจัยปัจจัยที่มีผลต่อการดำเนินงานประกันคุณภาพการศึกษาของคณะเภสัชศาสตร์ มหาวิทยาลัยหัวเฉียวเฉลิมพระเกียรติ*. สมุทรปราการ.
- ชัยวัฒน์ ประสงค์สร้าง. (2553). *รูปแบบความสัมพันธ์โครงสร้างเชิงสาเหตุของปัจจัยที่ส่งผลต่อความสำเร็จด้านการประกันคุณภาพการศึกษาภายในของเครือข่ายความร่วมมือทางวิชาการและประกันคุณภาพการศึกษาของมหาวิทยาลัยเทคโนโลยีราชมงคล (วิทยานิพนธ์ครุศาสตรดุษฎีบัณฑิต สาขาวิชาอุดมศึกษา, บัณฑิตวิทยาลัย จุฬาลงกรณ์มหาวิทยาลัย)*.
- ปาริชาติ บัวเจริญ และ อาภรณ์ อินตะชัย. (2554). *รายงานการวิจัยแนวทางการพัฒนางานการประกันคุณภาพการศึกษาภายในของสาขาวิทยาศาสตร์ คณะวิทยาศาสตร์และเทคโนโลยีทางการเกษตร มหาวิทยาลัยเทคโนโลยีราชมงคลล้านนา ภาคพายัพ เชียงใหม่*.
- พระราชบัญญัติมหาวิทยาลัยกรุงเทพมหานคร พ.ศ. 2553. (2553). *ราชกิจจานุเบกษา เล่ม 127 ตอนที่ 69 ก. (หน้าที่ 1-28)*.
- พรรณสุกิตต์ ทาทอง และ ลานนา หมั่นจันทร์. (2556). *รายงานการวิจัยการพัฒนาระบบประกันคุณภาพการศึกษาคณะพยาบาลศาสตร์ มหาวิทยาลัยพะเยา*.
- ภาวนา กิตติวิมลชัย, คมสัน พันธุ์ชัยเพชร, ชมพร สนธิเปรม, พรรณีศักดิ์ ทัศนาศ และ ภัทรวดี พลไพสรรพ์. (2550). *รายงานการวิจัยประสิทธิภาพและประสิทธิผลของการประกันคุณภาพมหาวิทยาลัยขอนแก่น*.
- เอกธิป สุวารีย์ (2554). *ยุทธศาสตร์การพัฒนาระบบประกันคุณภาพภายในเพื่อการดำเนินการที่เป็นเลิศสำหรับสถาบันอุดมศึกษา (วิทยานิพนธ์ครุศาสตรดุษฎีบัณฑิต สาขาวิชาบริหารการศึกษา, บัณฑิตวิทยาลัย จุฬาลงกรณ์มหาวิทยาลัย)*.