

นิพนธ์ต้นฉบับ

# คุณลักษณะ และอาชีพของผู้ใช้สารเสพติด

สุกมา แสงเดือนฉาย ปร.ด., นันทา ชัยพิชิตพันธ์ ค.ม., สำเนา นิลบรรพ์ พย.ม.,  
ธัญญา สิงห์โต วท.ม.

สถาบันบำบัดรักษาและฟื้นฟูผู้ติดยาเสพติดแห่งชาติบรมราชชนนี

## Abstract

The Characteristics and Occupations of Drug Users

Saengduenchai S, Chaipichitpan N, Nilaban S, Singhtho T.

Princess Mother National Institute on Drug Abuse Treatment

The objectives of this survey research were to study the characteristics, occupational training needs, and relationships between the sociodemographic data in terms of the characteristics and occupations of drug abusers at Thanyarak Institute and 6 Regional Drug Treatment Centers. Seven hundred and twenty samples were selected. Six hundred and ninety-six samples were quantitative questionnaires and 24 samples were in-depth interviews. The research instruments were questionnaires and in-depth interviews concerning the occupations of drug abusers. Psychometric testing of the instruments was approved by experts, and the data were collected between March-April 2012 for a period of 45 days. The qualitative data were analyzed using content analysis and the quantitative data were analyzed using frequency, percentage, mean, standard deviation, and chi-square.

The findings of this study showed that the mean age was 30 years. Most of them were male, and their educational background was secondary school (48.3%) and primary school (26.7%). The types of drugs used were amphetamines (55%), alcohol, (23%) and Ice (13%), and twice as many women used Ice than the men. It was found that most of the drug users were unemployed (22.2%), and worked in commercial and service settings (16.6%), agriculture (14.7%) and labor (13.6%). The other occupations were general labor, technician, farmer, gardener, merchant, and motorcycle taxi driver. The occupational training needs were industrial technician (28%), agriculture (21%), cooking (16%), art (14%), and commerce and service (13%). According to the relationship between the characteristics and occupations of the drug abusers, it was found that gender, age, level of education, and drug use were associated with the occupations at a significance level of .05.

The results of this study indicate that policy and defensive measures regarding monitoring systems on the use of drugs by at-risk groups such as the unemployed, workers, night workers,

and shift workers are very helpful. Policy implementation with those groups should be integrated with the relevant agencies, such as those concerned with occupational training, the development of skilled labor, and the provision of resources to support occupations.

*Key words* : Characteristics, Occupations, Drug users

### บทคัดย่อ

การศึกษามีวัตถุประสงค์เพื่อศึกษาคุณลักษณะอาชีพ ความต้องการประกอบอาชีพ และความสัมพันธ์ระหว่างข้อมูลด้านประชากรสังคม ด้านคุณลักษณะกับการประกอบอาชีพของผู้ใช้สารเสพติดที่เข้ารับการรักษาในสถาบันธัญารักษ์และโรงพยาบาลธัญารักษ์ภูมิภาคทั้ง 6 แห่ง กลุ่มตัวอย่างจำนวน 720 คน แบ่งเป็นกลุ่มตัวอย่างที่ตอบแบบสัมภาษณ์เชิงปริมาณ จำนวน 696 คน และกลุ่มตัวอย่างสัมภาษณ์เชิงลึกจำนวน 24 คน เครื่องมือที่ใช้ในการเก็บรวบรวมข้อมูล 2 ชุด คือ 1) แบบสัมภาษณ์เกี่ยวกับอาชีพของผู้ใช้สารเสพติด และ 2) แบบสัมภาษณ์เชิงลึกเกี่ยวกับอาชีพของผู้ใช้สารเสพติด ตรวจสอบคุณภาพเครื่องมือจากผู้ทรงคุณวุฒิ เก็บรวบรวมข้อมูลระหว่างเดือนมีนาคม - เมษายน 2555 (เป็นเวลา 45 วัน) วิเคราะห์ข้อมูลเชิงปริมาณด้วย ร้อยละ ค่าเฉลี่ย ส่วนเบี่ยงเบนมาตรฐาน และทดสอบความสัมพันธ์ด้วยสถิติไคสแควร์ (Chi-squares) ข้อมูลเชิงคุณภาพใช้การวิเคราะห์เนื้อหา

ผลการศึกษาพบว่า กลุ่มตัวอย่างที่ศึกษามีอายุเฉลี่ย 30 ปี ส่วนใหญ่เป็นเพศชาย จบการศึกษาระดับมัธยมศึกษา (ร้อยละ 48.3) รองลงมาคือประถมศึกษา (ร้อยละ 26.7) สารเสพติดที่นิยมใช้คือยาบ้า (ร้อยละ 55) สุรา (ร้อยละ 23) และไอซ์ (ร้อยละ 13) ผู้ใช้สารเสพติดส่วนใหญ่ว่างงานมากที่สุด (ร้อยละ 22.2) รองลงมาได้แก่อาชีพด้านพาณิชย์และบริการ (ร้อยละ 16.6) ด้านเกษตรกรรม (ร้อยละ 14.7) และแรงงานรับจ้าง (ร้อยละ 13.6) ตามลำดับ ส่วนอาชีพเสริม ได้แก่ การรับจ้างทั่วไป ช่างต่างๆ ทำนา ทำสวน ทำไร่ ค้าขาย ขับมอเตอร์ไซด์รับจ้าง สำหรับความต้องการฝึกอาชีพพบว่า ผู้ใช้สารเสพติดส่วนใหญ่ต้องการฝึกอาชีพด้านช่างอุตสาหกรรมมากที่สุด (ร้อยละ 28) รองลงมาด้านการเกษตรกรรม (ร้อยละ 21) ด้านคหกรรม (ร้อยละ 16) ศิลปกรรม (ร้อยละ 14) และพาณิชย์กรรมและบริการ (ร้อยละ 13) ความสัมพันธ์ระหว่างคุณลักษณะพื้นฐานกับการประกอบอาชีพของผู้ใช้สารเสพติดที่เข้ารับการรักษาพบว่า เพศ อายุ ระดับการศึกษา และชนิดสารเสพติดที่ใช้มีความสัมพันธ์กับอาชีพของผู้ใช้สารเสพติดอย่างมีนัยสำคัญทางสถิติที่ระดับ .05 ส่วนเหตุผลที่ใช้ครั้งแรกที่เกิดจากความอยากลองเพื่อการทำงาน/ประกอบอาชีพ และอื่นๆ ได้แก่ เพื่อนชวน เป็นแฟชั่น ลดความอ้วน และช่วยแก้ปวดท้อง และเหตุผลของการใช้สารเสพติดอย่างต่อเนื่องเพราะติดใจในรสชาติ เพื่อการทำงาน/ประกอบอาชีพ

ผลการวิจัยครั้งนี้แสดงให้เห็นว่าควรมีมาตรการป้องกันและเฝ้าระวังการใช้สารเสพติดในกลุ่มที่เสี่ยงต่อการใช้สารเสพติด ได้แก่ กลุ่มว่างงาน กลุ่มผู้ที่มีลักษณะการทำงานที่ใช้แรงงาน กลุ่มผู้ที่ทำงานกลางคืน การทำงานเป็นกะ และการดำเนินการช่วยเหลือในกลุ่มอาชีพเหล่านี้ควรอยู่ในลักษณะบูรณาการระหว่างหน่วยงานที่เกี่ยวข้องในการฝึกอาชีพ การพัฒนาฝีมือแรงงาน และหน่วยจัดหาแหล่งงานเพื่อรองรับอาชีพ

**คำสำคัญ** : คุณลักษณะ อาชีพ ผู้ใช้สารเสพติด

## บทนำ

การใช้สารเสฟตีดนับเป็นปัญหาสำคัญของประเทศ ผู้เสฟตีดซึ่งปัจจุบันถือว่าเป็นผู้ป่วย จำเป็นต้องได้รับการบำบัดรักษา โดยมีเป้าหมายให้สามารถลด ละ หรือเลิกยาเสฟตีด พึ่งพาตนเองได้ และมีการทำงานซึ่งเท่ากับเป็นการพัฒนาคุณภาพชีวิตให้ดีขึ้นได้ จากการศึกษาข้อมูลเบื้องต้นเกี่ยวกับการประกอบอาชีพของผู้เข้ารับการบำบัดรักษาในสถาบันธัญญารักษ์ ตั้งแต่ ปี พ.ศ. 2551-2553 พบว่าผู้ป่วยส่วนใหญ่ไม่ได้ประกอบอาชีพ ไม่มีงานทำถึงร้อยละ 44, 39 และ 44 รองลงมาคือ มีอาชีพรับจ้างร้อยละ 14, 20 และ 22 และอาชีพค้าขายร้อยละ 11, 10 และ 7 ตามลำดับ<sup>1</sup> สอดคล้องกับสำรวจอาชีพของผู้ป่วยระยะฟื้นฟูสมรรถภาพจำนวน 320 คน พบว่า ร้อยละ 51.4 มีอาชีพรับจ้าง ร้อยละ 24.3ว่างงาน ร้อยละ 32.2 มีรายได้น้อยกว่า 5,000 บาท/เดือน และร้อยละ 31.8 ไม่มีรายได้<sup>2</sup>

จากการศึกษามีข้อสังเกตพบว่ามีผู้ติดยาและสารเสฟตีดเป็นผู้ที่ไม่มีงานทำและไม่มีรายได้เป็นจำนวนมากถึงร้อยละ 30-40 ส่วนผู้ที่มีงานทำแต่ส่วนใหญ่ประกอบอาชีพรับจ้าง ซึ่งมีรายได้ไม่มากนัก ทั้งที่ในช่วงเวลาที่เสพยาและสารเสฟตีดนั้นจะต้องใช้จ่ายเงินเป็นจำนวนมากในการซื้อยาเสฟตีด แสดงให้เห็นว่าข้อมูลเกี่ยวกับอาชีพของผู้ป่วยเสฟตีดยังแสดงผลไม่ชัดเจน กล่าวคือ เป็นการรายงานผลในลักษณะอาชีพกว้างๆ ไม่ได้ระบุอาชีพหลักที่แท้จริง ส่วนอาชีพรับจ้างนั้นผู้ใช้ยาและสารเสฟตีดไม่ได้รับรู้ว่าตนเองรับจ้างทำอะไร ลักษณะงานเป็นอย่างไร รายได้ตรงตามความเป็นจริงหรือไม่ และมีรายได้เพียงพอต่อการดำรงชีวิตมากน้อยเพียงใด

ผู้ใช้สารเสฟตีดส่วนใหญ่เริ่มใช้ยา และสารเสฟตีดตั้งแต่อายุยังน้อย จึงส่งผลกระทบต่อการศึกษาโดยทำให้เรียนไม่จบ ไม่มีวุฒิการศึกษาที่สามารถนำไปใช้ในการสมัครงานได้<sup>3</sup> สอดคล้องกับข้อมูลจากการบำบัดพบว่า ส่วนใหญ่ผู้ป่วยสารเสฟตีดมีการศึกษาเพียงระดับประถมศึกษา และมีมัธยมศึกษามากถึงร้อยละ 80<sup>1</sup> อีกทั้งผู้ใช้สารเสฟตีดเป็นเวลานาน ส่งผลให้เกิดปัญหาสุขภาพทางร่างกายและจิตใจที่เป็นอุปสรรคต่อการทำงาน บางรายมีปัญหาทางจิตความ ต้องออกจากงาน หรือมีการเปลี่ยนงานบ่อยๆ ทำให้มีอาชีพที่ไม่มั่นคง ซึ่งจากการศึกษาของกรมสุขภาพจิต<sup>4</sup> พบว่า คนทำงานรับจ้างมีสุขภาพจิตต่ำที่สุด เนื่องจากเป็นอาชีพที่ไม่มีความมั่นคง และมีรายได้ไม่แน่นอน ส่งผลให้จิตใจหดหู่ เครียด และหาทางออกในทางที่ผิดด้วยการใช้ยา และสารเสฟตีด เช่น บุหรี่ สุรา ไกล่เคียงกับคนที่มียาเสพติดแม่บ้านและพนักงานบริษัทเอกชน ส่วนอาชีพข้าราชการและพนักงานรัฐวิสาหกิจมีสุขภาพจิตสูงมากที่สุด เนื่องจากมีความมั่นคงทางอาชีพการงาน ส่งผลต่อความมั่นคงทางจิตใจ จึงไม่มีพฤติกรรมเสี่ยงที่จะไปใช้ยา และสารเสฟตีด สอดคล้องกับการศึกษาการบำบัดรักษาผู้ป่วยเสฟตีดสุราในสหรัฐอเมริกาพบว่า การกลับไปเสฟตีดซ้ำของผู้ป่วยเสฟตีดสุราและยาเสฟตีดส่วนใหญ่เกิดจากปัจจัยหลายประการ ปัจจัยหนึ่งคือการเกิดเหตุการณ์ทางลบที่เกิดขึ้นในชีวิต เช่น สูญเสียบุคคลอันเป็นที่รัก หรือสูญเสียคนในครอบครัว การตกงาน และการไม่มีงานประจำทำ<sup>5</sup> จากสถิติผู้ป่วยที่เข้ารับการบำบัดรักษาพบว่า ผู้ป่วยติดยาเสฟตีดที่เข้ารับการบำบัดรักษาซ้ำมีจำนวนสูงมากเกือบร้อยละ 50<sup>1</sup> ส่วนหนึ่งนั้นเป็นผลมาจากการที่ผู้ป่วยในกลุ่มนี้ไม่มีงานทำ ไม่มีรายได้ ต้องพึ่งพิง

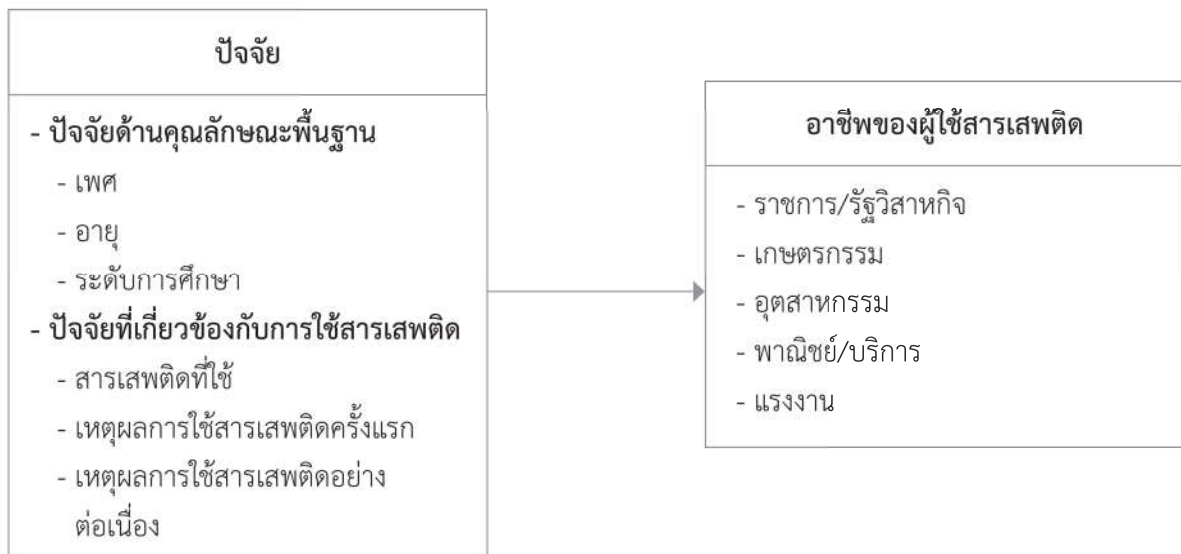


ครอบครัวและคนรอบข้าง ทำให้รู้สึกไม่มีคุณค่าในตนเอง และบางรายมีงานทำแต่เป็นงานรับจ้างที่ต้องใช้แรงงาน โดยเป็นแรงงานไร้ฝีมือ มีรายได้เพียงเล็กน้อย ไม่เพียงพอกับค่าใช้จ่ายในการดำรงชีวิต

สถาบันรัฐยารักษ์และโรงพยาบาลรัฐยารักษ์ภูมิภาคเป็นหน่วยงานที่รับผิดชอบด้านการบำบัดรักษาผู้ป่วยยาเสพติด ซึ่งเป้าหมายของการบำบัดรักษา เพื่อให้ผู้ป่วยสามารถลด ละ เลิกยาเสพติดได้ และสร้างเสริมคุณภาพชีวิตให้กับผู้ป่วย ผู้วิจัยจึงดำเนินการศึกษาคุณลักษณะและอาชีพของผู้ใช้สารเสพติด รวมทั้งความต้องการฝึกอาชีพ ของ

ผู้ใช้สารเสพติดที่เข้ารับการบำบัดรักษาในสถานบำบัด เพื่อเป็นข้อมูลนำไปสู่การพัฒนาอาชีพ และนำไปประยุกต์เข้ากับบริบทของผู้ป่วยแต่ละคน ในการประกอบอาชีพ เพื่อการดำเนินชีวิตที่ดีขึ้น ทั้งของผู้ป่วยและครอบครัว อันจะส่งผลให้ประเทศมีความเจริญรุ่งเรืองต่อไป โดยมีวัตถุประสงค์เพื่อศึกษาคุณลักษณะอาชีพ ความต้องการประกอบอาชีพ และความสัมพันธ์ระหว่างคุณลักษณะพื้นฐานกับอาชีพของผู้ใช้สารเสพติดที่เข้ารับการบำบัดในสถานบำบัดของกรมการแพทย์

**กรอบแนวคิดการวิจัย**



**วัตถุประสงค์และวิธีการ**

เป็นการวิจัยเชิงพรรณนา กลุ่มตัวอย่าง เป็นผู้ใช้สารเสพติดที่เข้ารับการบำบัดรักษาในสถาบันรัฐยารักษ์ และโรงพยาบาลรัฐยารักษ์ภูมิภาคที่อยู่สังกัดกรมการแพทย์ ได้แก่ โรงพยาบาลรัฐยารักษ์เชียงใหม่ ขอนแก่น สงขลา ปัตตานี

แม่ฮ่องสอน และอุดรธานี รวม 7 แห่ง ทั้งหญิงและชาย อายุ 18 ปีขึ้นไป ไม่มีอาการทางจิต และยินดีให้ข้อมูล คำนวณขนาดกลุ่มตัวอย่างโดยใช้ตารางการกำหนดขนาดกลุ่มตัวอย่างของ Krejcie and Morgan<sup>6</sup> ได้กลุ่มตัวอย่างจำนวน 370 คน เพื่อให้ได้ข้อมูลพื้นฐานและมีจำนวนมากเพียงพอ ผู้ศึกษา



จึงเพิ่มกลุ่มตัวอย่างเป็น 2 เท่า จำนวน 740 คน หลังจากเก็บรวบรวมข้อมูลได้แบบสัมภาษณ์ที่มีความครบถ้วนสมบูรณ์ จำนวน 696 คน และกลุ่มตัวอย่างในการสัมภาษณ์เชิงลึกจำนวน 24 คน รวมจำนวนทั้งสิ้น 720 คน ซึ่งการวิจัยนี้ได้รับการรับรองจริยธรรมจากคณะกรรมการพิจารณาจริยธรรมการวิจัย สถาบันธัญญารักษ์

เครื่องมือที่ใช้ในการเก็บรวบรวมข้อมูลมี 2 ชุด คือ แบบสัมภาษณ์เกี่ยวกับอาชีพของผู้เข้ารับการบำบัดรักษาเสพติด ประกอบด้วย ข้อมูลประชากร สังคมของกลุ่มตัวอย่าง ข้อมูลการใช้สารเสพติด และข้อมูลเกี่ยวกับอาชีพ และความคาดหวังเกี่ยวกับอาชีพ และแบบสัมภาษณ์เชิงลึกแบบกำหนดโครงสร้างเกี่ยวกับอาชีพของผู้ป่วยจำนวน 5 ข้อ ซึ่งเป็นแนวคำถามเกี่ยวกับลักษณะของอาชีพหลัก การประกอบอาชีพเสริม รายได้ ความเพียงพอของรายได้ และความเกี่ยวข้องของอาชีพกับยาเสพติด ตรวจสอบคุณภาพเครื่องมือโดยการตรวจสอบ

ความตรงตามเนื้อหาจากผู้ทรงคุณวุฒิ และนำไปทดลองใช้ เพื่อตรวจสอบความเข้าใจ เก็บรวบรวมข้อมูลระหว่างเดือนมีนาคม-เมษายน 2555 วิเคราะห์ข้อมูลเชิงปริมาณด้วย ร้อยละ ค่าเฉลี่ย ส่วนเบี่ยงเบนมาตรฐาน และทดสอบความสัมพันธ์ระหว่างตัวแปรด้วยสถิติไคสแควร์ (Chi-squares) ส่วนข้อมูลเชิงคุณภาพวิเคราะห์โดยการวิเคราะห์เนื้อหา

## ผล

### ตอนที่ 1 ข้อมูลทั่วไปของกลุ่มตัวอย่าง

กลุ่มตัวอย่าง จำนวน 696 คน จาก 71 จังหวัด พบว่า อาศัยอยู่ในภาคต่างๆ ดังนี้ ภาคกลางร้อยละ 33.5 รองลงมาคือภาคเหนือ ร้อยละ 32.9 ภาคตะวันออกเฉียงเหนือ ร้อยละ 24 และภาคใต้ ร้อยละ 9.5 ตามลำดับ ซึ่งมีคุณลักษณะส่วนบุคคล ดังตารางที่ 1

ตารางที่ 1 ร้อยละของคุณลักษณะส่วนบุคคลของกลุ่มตัวอย่าง

คุณลักษณะส่วนบุคคล	รวม	ภาคกลาง	ภาคเหนือ	ภาคตะวันออกเฉียงเหนือ	ภาคใต้
<b>เพศ</b>					
ชาย	76.4	70.9	85.4	76	73.3
หญิง	23.6	29.1	14.6	24	26.7
<b>อายุ</b>					
น้อยกว่า 19	15	12	16.8	18.5	10
20-29	38.7	39	38.6	33.5	55
30-39	30.2	28.3	28.8	33.5	25
40-49	11.7	14.3	12	9	8.3
50 ขึ้นไป	4.5	6.4	3.8	3.5	1.7
<b>ระดับการศึกษา</b>					
ไม่ได้ศึกษา	2.7	0.4	3.2	5	3.3

### ตารางที่ 1 ร้อยละของคุณลักษณะส่วนบุคคลของกลุ่มตัวอย่าง (ต่อ)

คุณลักษณะส่วนบุคคล	รวม	ภาคกลาง	ภาคเหนือ	ภาคตะวันออกเฉียงเหนือ	ภาคใต้
ประถมศึกษา	26.7	25.1	18.4	33	38.3
มัธยมศึกษา	48.3	46.6	53.5	46	46.7
ปวส./ปวช.	15.4	16.7	21.1	10.5	8.3
ปริญญาตรี ขึ้นไป	6.9	11.2	3.7	5.5	3.3
รายได้เฉลี่ย (บาท)	15,776±	17,535±	12,981±	13,362±	18,030±
	23,868	26,698	15,685	11,934	37,884
รายได้ต่ำสุด	400	1200	400	500	2400
รายได้สูงสุด	250,000	250,000	80,000	80,000	200,000
<b>ความเพียงพอของรายได้</b>					
เพียงพอและเหลือเก็บ	16.2	15.9	17.9	16.3	19
เพียงพอแต่ไม่เหลือเก็บ	40.2	44.4	38.1	38.7	34.5
ไม่เพียงพอ	43	39.7	44	45	46.5
<b>ชนิดสารเสพติด</b>					
สุรา	23	28.7	17.8	25.5	1.7
ยาบ้า	55	42.6	70.3	64.5	31.7
ไอซ์	13	23.1	3.2	2.0	35.0
เฮโรอีน	3	0	4.9	0	23.3
สารเสพติดอื่นๆ (สารระเหย, กัญชา, ฝิ่น, 4x100)	6	5.6	3.8	8	8.4

จากตารางที่ 1 กลุ่มตัวอย่างเมื่อจำแนกตามภาค ทุกภาคมีกลุ่มตัวอย่างที่เป็นเพศชายมากกว่าร้อยละ 70 ส่วนใหญ่มีอายุระหว่าง 20-29 ปี สอดคล้องกัน ทั้งภาคกลาง ภาคเหนือ และภาคใต้ ยกเว้น ภาคตะวันออกเฉียงเหนือที่พบว่ากลุ่มตัวอย่างมีอายุ 30-39 ปี มากกว่าอายุ 20-29 ปี ระดับการศึกษา พบว่าในภาพรวมส่วนใหญ่เรียนจบระดับมัธยมศึกษา และรองลงมาประถมศึกษา รายได้เฉลี่ยรวมของกลุ่มตัวอย่างเท่ากับ 15,776 บาท เมื่อจำแนกรายภาค พบว่าภาคใต้มีรายได้เฉลี่ยสูงสุด 18,030 บาท ภาคเหนือรายได้เฉลี่ยต่ำสุด

12,981 บาท ความเพียงพอของรายได้ พบว่าในภาพรวมส่วนใหญ่มีรายได้ไม่เพียงพอร้อยละ 43 รองลงมาได้เพียงพอแต่ไม่เหลือเก็บ ร้อยละ 40.2 สำหรับสารเสพติดหลักของกลุ่มตัวอย่างที่ใช้ในภาพรวม ส่วนใหญ่เป็นยาบ้า รองลงมาคือสุรา และไอซ์ เช่นเดียวกับภาคกลาง ใช้สารเสพติดเรียงลำดับจากมากไปน้อยคือยาบ้า สุรา และไอซ์ ส่วนภาคเหนือคือยาบ้า สุรา และเฮโรอีน ภาคตะวันออกเฉียงเหนือคือยาบ้า สุรา และสารระเหย สำหรับในภาคใต้สารเสพติดหลักที่ใช้คือไอซ์ ยาบ้า และเฮโรอีน

## ตอนที่ 2 ลักษณะอาชีพและความต้องการฝึกอาชีพของกลุ่มตัวอย่าง

### 2.1 อาชีพหลักของกลุ่มตัวอย่าง

#### ตารางที่ 2 ร้อยละของอาชีพที่เป็นรายได้หลักของกลุ่มตัวอย่าง

อาชีพ	รวม	ภาคกลาง	ภาคเหนือ	ภาคตะวันออกเฉียงเหนือ	ภาคใต้
<b>ไม่มีอาชีพ</b>	<b>28.0</b>	<b>29.5</b>	<b>25.9</b>	<b>27.0</b>	<b>31.7</b>
- ว่างาน	22.2	19.5	22.7	22.5	30.0
- เรียนหนังสือ	5.7	9.6	3.8	4.5	1.7
<b>พาณิชย์กรรมและบริการ</b>	<b>16.6</b>	<b>16.3</b>	<b>15.1</b>	<b>17.0</b>	<b>21.7</b>
- ค้าขาย	10.7	9.2	10.8	11.0	15.0
- บริการ	5.8	7.2	3.8	6.0	6.7
<b>เกษตรกรรม (ทำนา/ทำสวน/ทำไร่)</b>	<b>14.7</b>	<b>9.2</b>	<b>17.8</b>	<b>21.0</b>	<b>6.7</b>
<b>แรงงานรับจ้าง</b>	<b>13.6</b>	<b>8.8</b>	<b>13.0</b>	<b>17.0</b>	<b>25.0</b>
- แรงงานมีฝีมือ	5.7	3.6	7.0	6.0	10.0
- แรงงานไร้ฝีมือ (กรรมกรแบกหาม)	4.4	2.4	2.7	9.5	1.7
- แรงงานรับจ้างขนส่ง	2.4	2.4	3.8	1.5	1.7
- แรงงานประมง	1.1	0.4	-	-	11.7
<b>แรงงานอิสระ</b>	<b>12.3</b>	<b>15.9</b>	<b>11.4</b>	<b>10.0</b>	<b>8.3</b>
<b>งานอุตสาหกรรม</b>	<b>5.0</b>	<b>6.8</b>	<b>7.6</b>	<b>2</b>	<b>-</b>
- ขนาดเล็ก (น้อยกว่า 50 คน)	1.5	1.2	3.2	1	-
- ขนาดกลาง (50-200 คน)	0.4	1.2	-	-	-
- ขนาดใหญ่ (มากกว่า 200 คน ขึ้นไป)	2.3	2.8	3.8	1	-
<b>พนักงานบริษัทเอกชน</b>	<b>5.0</b>	<b>6.8</b>	<b>7.6</b>	<b>1.5</b>	<b>1.7</b>
- ขนาดเล็ก (น้อยกว่า 50 คน)	2.8	4.0	4.9	0.5	-
- ขนาดกลาง (50-200 คน)	0.5	0.8	0.5	0.5	-
- ขนาดใหญ่ (มากกว่า 200 คน ขึ้นไป)	1.5	2.0	2.2	0.5	1.7
<b>รับราชการ</b>	<b>4.0</b>	<b>6.0</b>	<b>1.1</b>	<b>4.0</b>	<b>5.0</b>
<b>รัฐวิสาหกิจ</b>	<b>3.0</b>	<b>-</b>	<b>0.5</b>	<b>0.5</b>	<b>-</b>

จากตารางที่ 2 พบว่ากลุ่มตัวอย่างส่วนใหญ่ไม่มีอาชีพร้อยละ 28.0 โดยในจำนวนนี้เป็นผู้ว่างงานร้อยละ 22.2 และบางส่วนยังเรียนหนังสือร้อยละ 5.7 สำหรับอาชีพที่เป็นรายได้หลักส่วนใหญ่ประกอบอาชีพด้านพาณิชย์กรรมและบริการ ซึ่ง

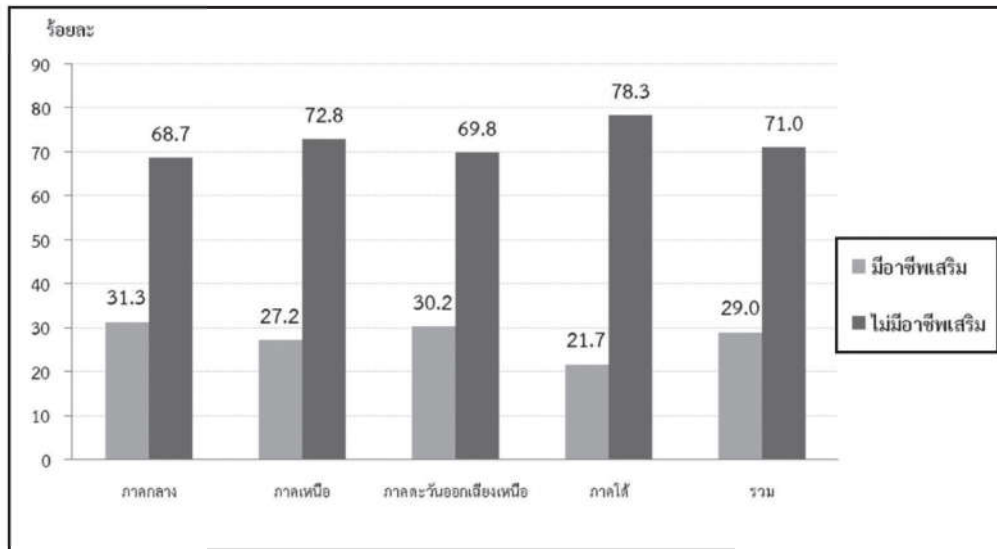
ประกอบด้วยอาชีพค้าขาย (ขายอาหาร ของชำ เสื้อผ้า อุปกรณ์ไฟฟ้า เครื่องยนต์) และอาชีพบริการ (นวดไทย เด็กเสิร์ฟ ร้านคาราโอเกะ ร้านอาหาร) ส่วนอาชีพรองลงมาคือด้านเกษตรกรรม ทำนา/ทำสวน/ทำไร่ (ทำนาข้าว ไร่อ้อย/ข้าวโพด/มัน



สำปะหลัง สวนยาง เลี้ยงปลา อาชีพเป็นแรงงานรับจ้าง ซึ่งประกอบด้วยแรงงานมีฝีมือ (ช่างไม้ทาสี ทำเฟอร์นิเจอร์ ช่างยนต์ ซ่อมรถมอเตอร์ไซด์ ซ่อมรถ ช่างเชื่อม ช่างอิเล็กทรอนิกส์ รับจ้างกรีดยาง)

แรงงานไร้ฝีมือ (กรรมกรแบกหาม) และแรงงานขนส่ง (ขับรถบรรทุกสินค้า ขับรถรับ-ส่งคนงาน ผู้โดยสาร) และแรงงานประมง (ลูกเรือประมง)

## 2.2 อาชีพเสริมของกลุ่มตัวอย่าง



ภาพที่ 1 ร้อยละของกลุ่มตัวอย่างที่มีอาชีพเสริม

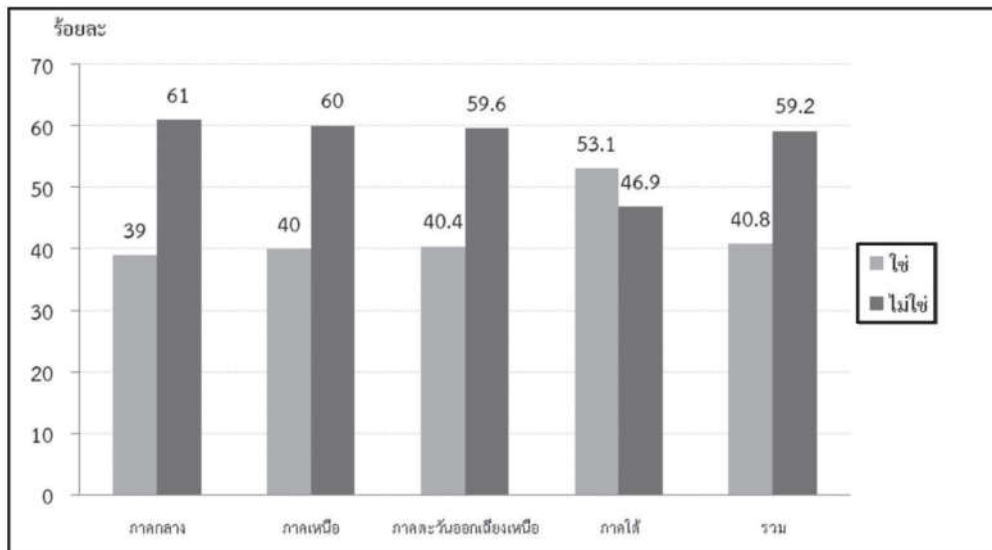
จากภาพที่ 1 พบว่าผู้ใช้สารเสพติดร้อยละ 29 มีรายได้เสริม โดยจำนวนผู้ใช้สารเสพติดในภาคกลางทำอาชีพเสริมมากที่สุด ส่วนภาคใต้จำนวนผู้ใช้สารเสพติดที่มีอาชีพเสริมน้อยที่สุด อาชีพเสริมของกลุ่มตัวอย่างในภาคกลาง ได้แก่ ขับรถมอเตอร์ไซด์รับจ้าง รับจ้างทั่วไป ขับรถทัวร์รถแท็กซี่ รับซักรีดเสื้อผ้า ทำความสะอาดบ้าน ปลูกผัก/เก็บผักขาย ช่างซ่อมรถยนต์ ช่างทาสี ช่างเชื่อม พนักงานส่งของ พนักงานร้านอาหารโอเคขายของ เก็บขยะรีไซเคิล อาชีพเสริมภาคเหนือ ได้แก่ ช่างก่อสร้างต่อเติมบ้าน ทำเฟอร์นิเจอร์ ช่างเชื่อม ทำการเกษตรเลี้ยงเป็ด ไก่ ปลา ปลูกผักค้าขายของ รับจ้างทั่วไป ขับรถรับจ้าง ช่วยกิจการในครอบครัว อาชีพเสริมภาคตะวันออกเฉียงเหนือ

ได้แก่ รับจ้างทั่วไป ทำนา ทำไร่ ทำสวนยาง เลี้ยงสัตว์ ลูกจ้างในร้านเกมส์ คาราโอเกะ เด็กเสิร์ฟ โคโยตี ขาย/ส่งผัก ขายเครื่องสำอาง กับข้าว อาชีพเสริมภาคใต้ ได้แก่ รับจ้างทั่วไป ทำสวนยาง/ปาล์ม ขับรถขนส่งยาง ขายอาหาร เลี้ยงปลา

จากข้อมูลที่ได้ทั้งเชิงปริมาณและคุณภาพ โดยการสัมภาษณ์ผู้ใช้สารเสพติดจำนวนหนึ่งไม่มีอาชีพแต่มีรายได้ บางคนมีอาชีพแต่รายได้ไม่เพียงพอต่อการใช้จ่ายก็จะผันตัวเองเป็นผู้ค้ายาเสพติดด้วย จึงเห็นได้ว่ารายได้เฉลี่ยของผู้ใช้สารเสพติดสูงมาก ทั้งนี้เนื่องจากรายได้จากการค้ายาเสพติด

“ก็ขายยาบ้า เราก็จะได้เป็นเปอร์เซ็นต์ และอาจได้ยาแถมมาด้วย ราคาจะได้ในราคาต้นทุน” (ผู้ใช้สารเสพติดชาย อาชีพรับจ้างทั่วไป)

## 2.3 ความคิดเห็นต่อลักษณะงาน สถานที่ทำงาน และช่วงเวลาการทำงานกับการใช้สารเสพติด



ภาพที่ 2 ร้อยละของความคิดเห็นต่อลักษณะงาน สถานที่ทำงาน และช่วงเวลาการทำงานกับการใช้สารเสพติดของกลุ่มตัวอย่าง

ผู้ใช้สารเสพติดส่วนใหญ่มีความคิดเห็นว่าคุณลักษณะงาน สถานที่ทำงาน ช่วงเวลาการทำงานไม่ส่งผลต่อการติดยาเสพติดของตนเองร้อยละ 59.2 อย่างไรก็ตามมีผู้เสพติดถึงร้อยละ 40.8 เห็นว่าคุณลักษณะงาน สถานที่ทำงาน ช่วงเวลาการทำงานส่งผลต่อการใช้สารเสพติด เมื่อวิเคราะห์รายภาคพบว่า กลุ่มตัวอย่างมีความคิดเห็นสอดคล้องกับภาพรวม มีเพียงภาคใต้ที่เห็นว่าคุณลักษณะงาน สถานที่ทำงาน ช่วงเวลาการทำงานส่งผลต่อการติดยาเสพติดของตนเองร้อยละ 59.2 ซึ่งผู้เห็นด้วยให้เหตุผลดังนี้

“ทำงานเป็นกะ บางครั้งทำงาน 3 วัน 3 คืน ก็เลยนำยามาใช้เพื่อทำให้ไม่ง่วงและสามารถทำงานได้” (ผู้ใช้สารเสพติดชาย อาชีพรับจ้างในโรงงานฟอกย้อมผ้า)

“ตอนถางหญ้าก็ช่วยได้มันเหนื่อยและร้อน ทำให้มีชีวิตชีวา” (ผู้ใช้สารเสพติดชาย อาชีพ

รับจ้างทั่วไป)

ทั้งนี้กลุ่มตัวอย่างส่วนใหญ่ทุกภาคมีความพึงพอใจกับการประกอบอาชีพของตนเองมากกว่าร้อยละ 78.2 โดยกลุ่มตัวอย่างภาคตะวันออกเฉียงเหนือมีความพึงพอใจต่ออาชีพมากที่สุดร้อยละ 80.4 ส่วนภาคใต้มีความพึงพอใจต่ออาชีพน้อยที่สุดร้อยละ 73.5

## 2.4 ความต้องการฝีกอาชีพของกลุ่มตัวอย่าง

ในภาพรวมผู้ใช้สารเสพติดส่วนใหญ่มีความต้องการให้สถานบำบัดฝีกอาชีพให้มากถึงร้อยละ 65.9 โดยให้เหตุผลว่า สามารถใช้เวลาว่างในทางสร้างสรรค์ ได้ผ่อนคลายไม่คิดถึงบ้าน และเมื่อจำหน่ายกลับบ้านไปแล้วสามารถที่จะนำความรู้ไปประกอบอาชีพได้ สำหรับอาชีพที่ผู้ใช้สารเสพติดต้องการให้สถานบำบัดฝีกให้มากที่สุดคือด้านอุตสาหกรรมรองลงมาด้านเกษตรกรรม ด้านคหกรรม ด้านศิลปกรรม และด้านพาณิชยกรรม (ตารางที่ 3)

**ตารางที่ 3 ร้อยละของความต้องการให้สถานบำบัดฝึกอาชีพของกลุ่มตัวอย่างจำแนกตามภาค**

อาชีพ	ภาคกลาง	ภาคเหนือ	ภาคตะวันออกเฉียงเหนือ	ภาคใต้	รวม
เกษตรกรรม	12.0	17.8	19.5	30.0	21
อุตสาหกรรม	13.9	34.6	20.0	26.7	28
พาณิชยกรรมและบริการ	10.0	10.3	12.0	8.3	13
คหกรรม	17.9	7.6	12.0	13.3	16
ศิลปกรรม	10.4	9.2	10.5	20.0	14
อื่นๆ (วาดรูป ร้องเพลง นวดหน้า ช่างทำผม คอมพิวเตอร์)	8.0	3.2	6.5	8.3	8

**ตอนที่ 3 ผลการวิเคราะห์ข้อมูลความสัมพันธ์** ครั้งแรกเหตุผลของการใช้สารเสพติดต่อเนื่อง  
**ระหว่างคุณลักษณะกับอาชีพของผู้ใช้สารเสพติด** มีความสัมพันธ์กับอาชีพของกลุ่มตัวอย่างอย่าง  
 ผลการศึกษาพบว่า เพศ อายุ ระดับการศึกษา มีนัยสำคัญทางสถิติที่ระดับ .05 (ดังตารางที่ 4  
 สารเสพติดที่ใช้ เหตุผลของการใช้สารเสพติด และ 5)

**ตารางที่ 4 ความสัมพันธ์ระหว่างคุณลักษณะส่วนบุคคลกับอาชีพของกลุ่มตัวอย่าง**

คุณลักษณะ ส่วนบุคคล	อาชีพปัจจุบัน						ค่าสถิติ
	ราชการ/ รัฐวิสาหกิจ	เกษตร กรรม	อุตสาหกรรม/ งานเอกชน	พาณิช และบริการ	แรงงานทั่วไป	ไม่มีอาชีพ	
<b>เพศ</b>							$\chi^2=34.44$ df=5
ชาย	30 (4.3)	82 (11.8)	63 (9.1)	81 (11.7)	146 (21.0)	128 (18.4)	p=.000
หญิง	0	20 (2.9)	7 (1.0)	35 (5.0)	35 (5.0)	67 (9.7)	
<b>อายุ</b>							$\chi^2=173.25$ df=20
น้อยกว่า 19	0	9 (1.3)	3 (4)	5 (7)	15 (2.2)	72 (10.4)	p=.000
20-29	5 (7)	31 (4.5)	29 (4.2)	54 (7.8)	73 (10.5)	75 (10.8)	
30-39	11 (1.6)	34 (4.9)	30 (4.3)	42 (6.1)	58 (8.4)	35 (5.1)	
40-49	6 (9)	17 (2.5)	7 (8.2)	12 (1.7)	29 (4.2)	10 (1.4)	
50 ขึ้นไป	8 (1.2)	10 (1.4)	1 (1)	3 (4)	6 (9)	3 (4)	
<b>ระดับการศึกษา</b>							$\chi^2=92.14$ df=15
ประถมศึกษา	1 (1)	47 (6.8)	3 (4)	29 (4.2)	71 (10.2)	49 (7.1)	p=.000
มัธยมศึกษา	13 (1.9)	36 (5.2)	36 (5.2)	53 (7.6)	89 (12.8)	109 (15.7)	
ปวส./ปวช.	7 (1.0)	16 (2.3)	16 (2.3)	23 (3.3)	16 (2.3)	29 (4.2)	
ปริญญาตรี ขึ้นไป	9 (1.3)	3 (4)	11 (1.6)	11 (1.6)	5 (7)	8 (1.2)	
<b>ชนิดสารเสพติด</b>							$\chi^2=46.17$ df=15
สุรา	12 (1.7)	20 (2.9)	10 (1.4)	27 (3.9)	52 (7.5)	36 (5.2)	p=.000
ยาบ้า	17 (2.4)	70 (10.1)	49 (7.1)	55 (7.9)	96 (13.8)	96 (13.8)	
ไอซ์	0	6 (9)	7 (1.0)	18 (2.6)	18 (2.6)	40 (5.8)	
สารเสพติดอื่นๆ	1 (1)	6 (9)	4 (6)	15 (2.2)	15 (2.2)	23 (3.3)	



ตารางที่ 5 ความสัมพันธ์ระหว่างเหตุผลที่ผู้ใช้สารเสพติดกับอาชีพของกลุ่มตัวอย่าง

เหตุผลที่ใช้สารเสพติด	อาชีพปัจจุบัน				ค่าสถิติ			
	รับราชการ/ รัฐวิสาหกิจ	เกษตรกร	อุตสาหกรรม/ งานเอกชน	พาณิชย์ และบริการ		ไม่มีอาชีพ	$\chi^2$	df
<b>เหตุผลที่ใช้สารเสพติดครั้งแรก</b>								
อยากลอง	18 (2.6)	79 (11.4)	54 (7.8)	75 (10.8)	122 (17.6)	160 (2.1)	19.36	.002
มีปัญหาไม่สบายใจ	4 (0.6)	31 (4.5)	19 (2.7)	28 (4.0)	42 (6.1)	41 (5.9)	5.56	.351
เพื่อการทำงาน/ประกอบอาชีพ	2 (0.3)	27 (3.9)	8 (1.2)	23 (3.3)	38 (5.5)	16 (2.3)	24.18	.000
อื่นๆ (เพื่อนชวน, เป็นแฟชั่น, ลดความอ้วน, แก้ปวดท้อง)	13 (1.9)	9 (1.3)	17 (2.4)	26 (3.7)	36 (5.2)	47 (6.8)	19.72	.001
<b>เหตุผลที่ใช้สารเสพติดอย่างต่อเนื่อง</b>								
ติดใจในรสชาติ	12 (1.7)	43 (6.2)	35 (5.1)	56 (8.1)	72 (10.4)	121 (17.5)	22.14	.000
เพื่อการทำงาน/ประกอบอาชีพ	8 (1.2)	47 (6.8)	24 (3.5)	42 (6.1)	71 (10.2)	27 (3.9)	44.94	.000
มีอาการไม่สุขสบายเมื่อหยุดยา	6 (0.9)	24 (3.5)	11 (1.6)	30 (4.3)	33 (4.8)	43 (6.2)	4.17	.525
เพื่อลดสายความทุกข์/ไม่สบายใจ	15 (2.2)	48 (6.9)	30 (4.3)	50 (7.2)	97 (14)	1.3 (14.8)	5.45	.363
อื่นๆ (สนุก, ความเคี้ยว, มีเวลาว่างมาก, หาสารเสพติดได้ง่าย)	8 (1.2)	8 (1.2)	12 (1.7)	19 (2.7)	31 (4.5)	31 (4.5)	7.94	.160

จากตารางที่ 5 เหตุผลของการใช้สารเสพติดครั้งแรก คือ อายากลอง เพื่อการทำงาน/ประกอบอาชีพ และอื่นๆ (เพื่อนชวน, เป็นแฟชั่น, ลดความอ้วน, แก้ปวดท้อง) ส่วนเหตุผลของการใช้สารเสพติดต่อเนื่อง ได้แก่ ติดใจในรสชาติและเพื่อการทำงาน/ประกอบอาชีพ มีความสัมพันธ์กับอาชีพของกลุ่มตัวอย่างอย่างมีนัยสำคัญทางสถิติที่ระดับ .05 ส่วนเหตุผลของการใช้สารเสพติดครั้งแรก ได้แก่ มีปัญหาไม่สบายใจ และเหตุผลของการใช้สารเสพติดต่อเนื่อง ได้แก่ มีอาการไม่สุขสบายเมื่อยหุดยา เพื่อคลายความทุกข์/ไม่สบายใจ และอื่นๆ (สนุก, ความเคยชิน, มีเวลาว่างมาก, หาสารเสพติดได้ง่าย) ไม่มีความสัมพันธ์กับอาชีพของกลุ่มตัวอย่าง

## สรุปและวิจารณ์

อาชีพของผู้ใช้สารเสพติด ในการประกอบอาชีพนั้นพบว่า ผู้ใช้สารเสพติดส่วนใหญ่ว่างงานมากถึงร้อยละ 22.2 ซึ่งมากกว่าผลการสำรวจสถานการณ์การว่างงานของสำนักงานสถิติแห่งชาติ ซึ่งมีเพียงร้อยละ 0.8 (2555)<sup>7</sup> สอดคล้องกับข้อมูลการประกอบอาชีพของผู้เข้ารับการรักษาในสถาบันธัญญารักษ์ ตั้งแต่ ปี พ.ศ. 2551 – 2553 พบว่าผู้ป่วยส่วนใหญ่ไม่ได้ประกอบอาชีพ ไม่มีงานทำถึงร้อยละ 44, 39 และ 44<sup>1</sup> การว่างงานของบุคคลทั่วไป นับเป็นภาระของครอบครัว และสังคมอย่างมาก ในทำนองเดียวกันการว่างงานของผู้ใช้สารเสพติดยิ่งส่งผลกระทบเพิ่มขึ้นเพราะนอกจากผู้ใช้สารเสพติดไม่สามารถหาเลี้ยงดูแลตนเองและครอบครัวได้ ยังต้องมีค่าใช้จ่ายเพิ่มขึ้นในเรื่องของยาเสพติด จึงส่งผลกระทบต่อสัมพันธภาพและความรุนแรงในครอบครัว รวมทั้งเพิ่มปัญหาอาชญากรรมในสังคม รวมถึงทำให้ปัญหายาเสพติดมีความซับซ้อนและแก้ไขยากขึ้น สำหรับอาชีพหลักของผู้ใช้สาร

เสพติด พบว่าส่วนใหญ่มีอาชีพด้านพาณิชยกรรมและบริการ (ร้อยละ 16.6) รองลงมาคือ ด้านเกษตรกรรม (ร้อยละ 14.7) และแรงงานรับจ้าง (ร้อยละ 13.6) ซึ่งสอดคล้องกับการศึกษาทิศทางการเปลี่ยนแปลงของอาชีพในช่วงปี 2553-2557<sup>8</sup> ที่พบว่าหมวดอาชีพที่มีงานทำมากที่สุดปี 2544-2552 คือ ด้านการเกษตรและประมง (ร้อยละ 35.3) รองลงมาเป็นพนักงานบริการ พนักงานขายในร้านค้าและตลาด (ร้อยละ 14.9) และในปี 2553-2555 พบว่าอัตราการเพิ่มขึ้นของผู้มีงานทำในแต่ละประเภทอาชีพเฉลี่ยต่อปี 5 อันดับแรกคือ 1) พนักงานขายของและสาธิตสินค้า 2) ผู้เพาะปลูกพืชไร่ พืชผล พืชผัก 3) ผู้ขายสินค้าตามแผงร้านค้าและตลาด 4) ผู้เพาะปลูกไม้ยืนต้นและไม่พุ่ม และ 5) ช่างปูนและผู้ปฏิบัติงานที่เกี่ยวข้อง

รายได้ของผู้ใช้สารเสพติด จากการศึกษาพบว่าผู้ใช้สารเสพติดมีรายได้เฉลี่ยต่อเดือนเท่ากับ 15,776 บาท รายได้ต่ำสุด 400 บาท รายได้สูงสุด 250,000 บาท และส่วนใหญ่มีรายได้ไม่เพียงพอกับค่าใช้จ่าย (ร้อยละ 42) รองลงมารายได้เพียงพอแต่ไม่เหลือเก็บ (ร้อยละ 40.2) โดยมีค่าใช้จ่ายเฉลี่ยในการใช้สารเสพติดวันละ 731 บาท ซึ่งจากนโยบายของรัฐบาลกำหนดอัตราค่าจ้างขั้นต่ำ 300 บาทต่อวัน<sup>9</sup> จึงเท่ากับเป็นค่าใช้จ่ายเฉลี่ยเดือนละประมาณ 7,800-9,000 บาท จึงเป็นที่น่าสังเกตว่าผู้ใช้สารเสพติดมีรายได้มากกว่าแรงงานขั้นต่ำเกือบ 2 เท่า และมีค่าใช้จ่ายสูงในการใช้สารเสพติด ทั้งนี้จากการสัมภาษณ์ผู้ใช้สารเสพติดให้ข้อมูลว่าค่าใช้จ่ายที่ใช้ยาเสพติดติดนี้ส่วนหนึ่งได้มาจากการขายยาเสพติด เพราะถ้าค้าขายด้วยก็มีรายได้เสียฟ่ได้ตลอด เช่น ถ้าซื้อมา 2 แถว 20 เม็ดก็จะเก็บไว้ใช้เอง 2-3 เม็ดโดยไม่ต้องเสียเงินซื้อ และบางรายก็ขายยาบ้าเป็นรายได้หลัก กรณีผู้ใช้

สารเสพติดที่มีรายได้มากถึงเดือนละ 250,000 บาท ซึ่งมีรายได้มากกว่าผู้ประกอบการอาชีพสุจริต ที่ต้องมีความรู้ความสามารถ มีทักษะ มีประสบการณ์ จึงเป็นเหตุจูงใจให้ผู้ใช้สารเสพติดผันตัวเองมาเป็นผู้ค้าด้วย และยังทำให้ยากที่จะถอนตัวออกจากวงจรการใช้ยาเสพติด สอดคล้องกับการศึกษาของปิ่นรัฐ ปานถาวร<sup>10</sup> พบว่าแรงจูงใจด้านบวกจากรายได้ที่มาจากการค้าขายยาเสพติดดีกว่าอาชีพเดิม ทำให้ชีวิตสะดวกสบาย และรายได้ดีกว่าอาชีพเดิม ส่วนอาชีพเดิมรายได้ไม่เพียงพอ จึงทำให้ต้องค้ายาเสพติด

#### ผลกระทบของอาชีพต่อการใช้สารเสพติด

พบว่าในกลุ่มผู้ใช้สารเสพติดที่มีความคิดเห็นว่าคุณลักษณะงาน สถานที่ทำงาน และช่วงเวลาในการทำงานไม่มีผลต่อการติดยาเสพติดของตนเอง ร้อยละ 59.2 ได้ให้เหตุผลว่าสารเสพติดที่ใช้ดูเหมือนสามารถช่วยกระตุ้นในการทำงาน แต่ในความเป็นจริงกลับพบว่าผลของงานที่ได้ออกมาไม่ดีเท่าที่ควร รวมทั้งไม่ได้ให้ผลผลิตที่มากขึ้นกว่าเดิมอย่างไรก็ตาม มีผู้ใช้ยาเสพติดถึงร้อยละ 40.8 ที่เห็นว่าลักษณะงาน สถานที่ทำงาน และช่วงเวลาในการทำงานมีผลต่อการติดยาเสพติดของตนเอง ซึ่งพบมากในกลุ่มอาชีพผู้ใช้แรงงาน โดยให้เหตุผลว่า ใช้สารเสพติดเพื่อช่วยให้มีความทนทานในการทำงาน ช่วยทำงานได้นานขึ้น เร็วขึ้น ส่วนผู้ที่ทำงานกลางคืน หรือทำงานเป็นกะให้เหตุผลว่าการใช้สารเสพติดช่วยให้ทำงานได้ตลอดคืน ไม่ง่วงนอน และหญิงอาชีพบริการให้เหตุผลว่าช่วยทำให้ไม่อาย และกล้าให้บริการ

**ความต้องการในการฝึกอาชีพสำหรับความต้องการฝึกอาชีพพบว่า** ผู้ใช้สารเสพติดส่วนใหญ่ต้องการฝึกอาชีพด้านช่างอุตสาหกรรมมากที่สุด (ร้อยละ 28) ทั้งนี้อาจเป็นผลเนื่องจากในปัจจุบัน

มีการส่งเสริมแรงงานภาคอุตสาหกรรม และต้องการแรงงานที่มีฝีมือในสถานประกอบการต่างๆ มากขึ้น จึงทำให้ความต้องการของตลาดแรงงานมีมากตามไปด้วย ผู้ที่มีฝีมือแรงงานจะมีโอกาสและทางเลือกในการประกอบอาชีพที่ตนเองต้องการ โดยเฉพาะผู้ใช้สารเสพติดที่เป็นกลุ่มตัวอย่างส่วนใหญ่เป็นเพศชาย มีการศึกษาระดับมัธยมศึกษา และประถมศึกษามากกว่าร้อยละ 70 ซึ่งไม่ใช่สายอาชีพ จึงทำให้มีความต้องการฝึกอาชีพทางด้านช่างอุตสาหกรรม เพื่อเพิ่มพูนความรู้ ประสบการณ์ และทักษะให้กับตนเองให้สามารถประกอบอาชีพเลี้ยงดูตนเองได้ เพราะแรงงานที่มีฝีมือจะทำให้มีรายได้เพิ่มขึ้น สอดคล้องกับการศึกษาแนวโน้มความต้องการแรงงานในช่วงปี 2553-2557<sup>8</sup> พบว่าแรงงานไทยส่วนใหญ่ ร้อยละ 70 ของแรงงานทั้งหมดเป็นแรงงานที่มีความรู้ต่ำ ขาดทักษะฝีมือแรงงาน คือจบการศึกษาไม่เกินมัธยมศึกษาตอนต้น ส่งผลให้แรงงานเหล่านี้ได้รับค่าจ้างน้อยมากเมื่อเทียบกับแรงงานที่มีฝีมือ

**ความสัมพันธ์ระหว่างคุณลักษณะและเหตุผลในการใช้สารเสพติด กับอาชีพของผู้ใช้สารเสพติด** เมื่อวิเคราะห์ชนิดของสารเสพติดกับอาชีพแต่ละอาชีพพบว่าอาชีพเกษตรกรรมเพียงอาชีพเดียวที่มีความสัมพันธ์กับผู้ใช้ยาบ้าอย่างมีนัยสำคัญทางสถิติที่ระดับ .05 ซึ่งจากการศึกษาพบว่าผู้ใช้สารเสพติดที่ทำอาชีพเกษตรกรรมส่วนใหญ่จะทำนา ทำสวนยาง ทำไร่มันสำปะหลัง ไร่ข้าวโพด ไร่อ้อย เลี้ยงสัตว์ ซึ่งเป็นงานที่ต้องใช้แรงกายในการทำงานมากกว่าการใช้เครื่องจักรกลต่างๆ เหมือนในโรงงานอุตสาหกรรม งานในลักษณะนี้สอดคล้องกับการออกฤทธิ์กระตุ้นประสาทของยาบ้า โดยพบว่าผู้ใช้ยาบ้าให้เหตุผลในการใช้ยาบ้าว่าส่งผลให้สามารถทำงานได้ทนทาน ทำงาน



ได้นานขึ้น ทนต่อความเหน็ดเหนื่อย และความร้อนได้ดีขึ้น

เหตุผลของการใช้สารเสพติดครั้งแรก คือ อยากรอง เพื่อการทำงาน/ประกอบอาชีพ และอื่นๆ (เพื่อนชวน, เป็นแฟชั่น, ลดความอ้วน, แก้ปวดท้อง) มีความสัมพันธ์กับอาชีพของกลุ่มตัวอย่างอย่างมีนัยสำคัญทางสถิติที่ระดับ .05 โดยเหตุผลความอยากรองมีมากที่สุดในกลุ่มว่างงาน (ร้อยละ 23.1) ในกลุ่มอาชีพรับราชการ/รัฐวิสาหกิจมีน้อยที่สุด (ร้อยละ 2.6) ส่วนเหตุผลเพื่อการทำงาน/ประกอบอาชีพมีมากที่สุดในกลุ่มแรงงานทั่วไป (ร้อยละ 5.5) และมีน้อยที่สุดในกลุ่มอาชีพรับราชการ/รัฐวิสาหกิจ ซึ่งผู้ที่มีอาชีพใช้แรงงาน ให้เหตุผลว่า ใช้สารเสพติดเพื่อช่วยให้มีความทนทานในการทำงาน ช่วยทำงานได้นานขึ้น เร็วขึ้น ส่วนผู้ที่ทำงานกลางคืนหรือทำงานเป็นกะให้เหตุผลว่าการใช้สารเสพติดช่วยให้ทำงานได้ตลอดคืน ไม่่วงนอน และหญิงอาชีพบริการให้เหตุผลว่าช่วยทำให้มีความกล้าแสดงออก ไม่อาย กล้าพูดคุยกับแขกที่มาใช้บริการมากขึ้น ช่วยให้การเต้นของตนเองพลิ้วสวยและมีแรงเต้นได้ตลอดเวลา<sup>11</sup> อย่างไรก็ตามพบว่าเหตุผลว่ามีปัญหาไม่สบายใจ ไม่มีความสัมพันธ์กับอาชีพของกลุ่มตัวอย่าง ทั้งนี้จะเห็นได้ว่าผู้ใช้สารเสพติดใช้สารเสพติดครั้งแรกเมื่ออายุยังน้อยคืออยู่ในช่วงวัยรุ่นเป็นส่วนใหญ่ ซึ่งวัยนี้เป็นวัยที่กำลังศึกษาเล่าเรียนจึงยังไม่เข้าสู่วัยทำงานหรือประกอบอาชีพ ปัญหาที่เกิดจากความไม่สบายใจจึงไม่มีความสัมพันธ์กับอาชีพ

เหตุผลของการใช้สารเสพติดต่อเนื่อง ได้แก่ ตัดใจในรสชาติและเพื่อการทำงาน/ประกอบอาชีพ มีความสัมพันธ์กับอาชีพของกลุ่มตัวอย่างอย่างมีนัยสำคัญทางสถิติที่ระดับ .05 โดยเหตุผลตัดใจในรสชาติมีมากที่สุดในกลุ่มว่างงาน (ร้อยละ 17.5)

ส่วนเหตุผลเพื่อการทำงาน/ประกอบอาชีพ มีมากที่สุดในกลุ่มแรงงานทั่วไป (ร้อยละ 10.2) สำหรับเหตุผลมีอาการไม่สุขสบายเมื่อหยุดยา เพื่อคลายความทุกข์ไม่สบายใจ ไม่มีความสัมพันธ์กับอาชีพของกลุ่มตัวอย่าง เนื่องจากการใช้สารเสพติดอย่างต่อเนื่องมีผลทำให้เกิดภาวะสมองตื้อยา ผู้ที่หยุดใช้ยาจึงมีภาวะอาการไม่สุขสบาย อาการนี้สามารถเกิดได้กับทุกคนที่ติดยาเสพติด ซึ่งไม่เกี่ยวข้องกับอาชีพ

## ข้อเสนอแนะ

### 1. ข้อเสนอแนะเชิงนโยบาย

1.1 รัฐบาลหรือหน่วยงานที่เกี่ยวข้องควรให้ความสนใจ และร่วมกันแก้ปัญหาอย่างจริงจังและต่อเนื่อง ด้วยการพัฒนาฝีมือแรงงาน การฝึกอาชีพ การหาแหล่งประกอบการ หรือหาแหล่งงานที่สามารถรองรับผู้ที่ผ่านการบำบัดให้มีความสามารถได้เลี้ยงดูตัวเองได้ เพื่อพัฒนาคุณภาพชีวิต ผู้ผ่านการบำบัดให้ดีขึ้น จะส่งผลให้บุคคลกลุ่มนี้หลุดพ้นออกจากวงจรยาเสพติดได้อย่างถาวรและยั่งยืน

1.2 ผู้ใช้สารเสพติดมากกว่าร้อยละ 60 เป็นผู้เสพรายใหม่ โดยเฉพาะในกลุ่มอาชีพที่ใช้แรงงาน ทำงานกลางแดด หรือทำงานในเวลากลางคืน ทำงานเป็นกะ ดังนั้นจึงต้องเฝ้าระวังป้องกันบุคคลกลุ่มนี้ เนื่องจากลักษณะอาชีพมีความเสี่ยงสูงที่จะเข้าไปเกี่ยวข้องกับการใช้สารเสพติดได้

1.3 กลุ่มผู้ใช้แรงงานในโรงงานอุตสาหกรรมพบว่า มีผู้ดื่มแอลกอฮอล์เป็นจำนวนมาก ซึ่งการดื่มแอลกอฮอล์กระตุ้นนำไปสู่การใช้สารเสพติดอื่นๆ ดังนั้นในการกำหนดนโยบายในการแก้ไขปัญหา ยาเสพติด ควรบูรณาการร่วมกันของหน่วยงาน

ที่เกี่ยวข้องและดำเนินอย่างครอบคลุม ต่อเนื่อง เชื่อมโยงกันทั้งสารเสพติดที่ถูกกฎหมายและผิดกฎหมาย

## 2. ข้อเสนอแนะเชิงปฏิบัติ

ในการแก้ไขปัญหาเสพติดควรดำเนินการอย่างครบวงจร เมื่อผู้ใช้สารเสพติดผ่านการบำบัดแล้ว ควรติดต่อประสานงานและส่งต่อบุคคลกลุ่มนี้ให้กับหน่วยงานภาครัฐที่มีหน้าที่โดยตรงในการจัดหางาน หรือการฝึกอาชีพโดยดำเนินการอย่างจริงจัง จนสามารถประกอบอาชีพได้ เป็นการส่งเสริมให้ผ่านการบำบัดมีงานทำ มีรายได้เลี้ยงตนเองและครอบครัว และช่วยลดอัตราการกลับไปเสพติดซ้ำได้

## กิตติกรรมประกาศ

คณะผู้วิจัยขอขอบคุณ ผู้อำนวยการสถาบัน วิทยาลัยและโรงพยาบาลตำรวจ วิทยาลัยภูมิภาค ทุกแห่งที่อนุญาตให้เก็บรวบรวมข้อมูล ขอขอบคุณ สำนักงานคณะกรรมการป้องกันและปราบปราม ยาเสพติด (ป.ป.ส.) ที่ให้ทุนสนับสนุนการวิจัยนี้ ขอขอบคุณ ผู้ช่วยศาสตราจารย์ ดร.สุชาติ รัชชกุล คณะพยาบาลศาสตร์ จุฬาลงกรณ์มหาวิทยาลัย ที่ให้คำปรึกษาและข้อเสนอแนะเพื่อให้ผลการวิจัย มีความสมบูรณ์มากยิ่งขึ้น และผู้ป่วยยาเสพติด ของสถาบันตำรวจทุกท่านที่ยินดีให้ข้อมูล ทำให้การวิจัยครั้งนี้สำเร็จไปด้วยดี

## เอกสารอ้างอิง

1. สถาบันตำรวจ. สถิติการบำบัดรักษาผู้ป่วยใน ปีงบประมาณ. อัดสำเนา; 2554.
2. วิภาวดี แสงเพชร และวิมลลักษณ์ภิกษินชัช. การพัฒนาคุณภาพชีวิตผู้ป่วยยาเสพติดโดยการพัฒนาการฝึกอาชีพในผู้ป่วยระยะฟื้นฟูสมรรถภาพ. รายงานวิจัย 2551.
3. วันเพ็ญ ใจปทุม. การประกอบอาชีพของผู้ติดยาเสพติด: โครงการพัฒนาวางแผน. (สารนิพนธ์หลักสูตรปริญญา การศึกษามหาบัณฑิต). จิตวิทยาการแนะแนว. บัณฑิตวิทยาลัย มหาวิทยาลัยศรีนครินทรวิโรฒ; 2543.
4. กรมสุขภาพจิต. อาชีพไหนเครียดที่สุด. [สืบค้น 1 กรกฎาคม 2555]. เข้าถึงได้จาก: <http://blog.eduzones.com/snowytest/81882>.
5. Fuller, R.K. & Hiller-SturmhÖfel, S. Alcoholism treatment in The United States. Alcohol Research & Health. 1999; 23(2): 69-77.
6. Krejcie & Morgan D.W. ตารางกำหนดขนาดตัวอย่าง. [สืบค้น 20 มกราคม 2555]. เข้าถึงได้จาก : <http://www.watpon.com/table/mogan.pdf>.
7. กองวิจัยตลาดแรงงาน. สถานการณ์การว่างงาน การเลิกจ้างและความต้องการแรงงาน (มีนาคม 2555). [สืบค้น 21 เมษายน 2555]. เข้าถึงได้จาก: [http://lmi.doe.go.th/images/file/unemployment/unemployment\\_0355.pdf](http://lmi.doe.go.th/images/file/unemployment/unemployment_0355.pdf).
8. กองวิจัยตลาดแรงงาน. แนวโน้มความต้องการแรงงาน ในช่วงปี 2553-2557. กรุงเทพฯ: กรมการจัดหางาน กระทรวงแรงงาน; 2552.
9. สำนักงานปลัดกระทรวงแรงงาน. ประกาศคณะกรรมการ ค่าจ้าง เรื่อง อัตราค่าจ้างขั้นต่ำ 2555. [สืบค้น 27 กรกฎาคม 2555]. เข้าถึงได้จาก: [http://ratchaburi.labour.go.th/dlpw/attachments/143\\_labour1.PDF](http://ratchaburi.labour.go.th/dlpw/attachments/143_labour1.PDF).
10. ปิ่นรัฐ ปานถาวร. การประกอบอาชีพของนักโทษเด็ดขาดหญิงก่อนเข้าสู่ทัณฑสถานหญิงกลาง. (สารนิพนธ์หลักสูตรพัฒนาแรงงานและสวัสดิการมหาบัณฑิต). คณะสังคมสงเคราะห์ศาสตร์. มหาวิทยาลัยธรรมศาสตร์; 2550.
11. สำเนา นิลบรรพ์, พิทักษ์ สุริยะใจ, รัตนา ดีปัญญา, สมบัติ มากัน, วัชร มีศิลป์ และนันทา ชัยพิชิตพันธ์. กระบวนการเสพติดผลกระทบต่อสุขภาพและครอบครัวของผู้เสพยาเสพติดกลุ่ม Club Drugs. รายงานวิจัย 2554.