

การสร้างมาตรการทางสังคมเพื่อการคุ้มครองผู้บริโภค ด้านการจัดการฉลากอาหาร กรณีศึกษา ตลาดไท

วิสูตร ศิริพัฒนกุลขจร

บทคัดย่อ

ผลการตรวจเฝ้าระวังคุณภาพของอาหารแปรรูปในภาชนะบรรจุปิดสนิทที่จำหน่ายในตลาดไทในเดือนกรกฎาคม 2559 พบว่า เกือบร้อยละ 30 ของจำนวนอาหารที่สุ่มตรวจ มีการแสดงฉลากอาหารไม่ถูกต้องตามกฎหมายที่กำหนดไว้ แม้ว่าช่วงที่ผ่านมา มีการบังคับใช้กฎหมายมาโดยตลอด กลุ่มงานเภสัชกรรมและคุ้มครองผู้บริโภค โรงพยาบาลคลองหลวง ในฐานะหน่วยงานที่รับผิดชอบ จึงทำการศึกษาเพื่อหาแนวทางแก้ไขปัญหา และประเมินผลการวิจัยนี้เป็นการวิจัยเชิงปฏิบัติการ (Action research) ประกอบด้วย การสร้างมาตรการทางสังคมเพื่อการคุ้มครองผู้บริโภคด้านการจัดการฉลากอาหารด้วยการสร้างการมีส่วนร่วม และการประเมินผลด้วยเทคนิคกึ่งทดลอง (ทดสอบก่อน-หลังแบบกลุ่มเดียว) มีวัตถุประสงค์เพื่อสร้างมาตรการทางสังคมหรือข้อตกลงร่วมกันในสังคมเกี่ยวกับการแก้ไขปัญหาด้านฉลากอาหาร ระหว่างกลุ่มผู้ค้าอาหาร ผู้จัดการตลาดไท และพนักงานเจ้าหน้าที่ ผ่านการทำประชาคม วัดผลโดยการเปรียบเทียบผลตรวจสอบการแสดงผลข้อมูลบนฉลากอาหารตามกฎหมาย ในอาหาร 8 กลุ่ม 3,649 ตัวอย่าง จาก 169 ร้านค้า ระหว่างเดือนตุลาคม 2559 - พฤษภาคม 2561 พบว่าการทำประชาคมได้มีการกำหนดมาตรการทางสังคมร่วมกัน ทั้งในเชิงบวก โดยได้เชิญประชาสัมพันธ์ร้านค้าที่จำหน่ายอาหารที่มีฉลากถูกต้องตามกฎหมาย และในเชิงลบ มีบทลงโทษสูงสุดคือ เพิกถอนร้านค้า การแสดงผลข้อมูลที่ไม่ถูกต้องบนฉลากอาหารมีอัตราที่ลดลง จากร้อยละ 31.9 เป็นร้อยละ 22.7 โดยกลุ่มอาหารที่ยังพบปัญหาอยู่มากที่สุด ได้แก่ กลุ่มขนมปังและขนมอบ กลุ่มกะปิ น้ำปลาร้า น้ำพริกและไตปลา และกลุ่มอาหารหมักดอง ตามลำดับ และข้อมูลที่แสดงผลบนฉลากที่ไม่พบมากที่สุด ได้แก่ วันเดือนปีที่ควรบริโภคก่อน และเลขสารบบอาหาร ตามลำดับ

ดังนั้นการสร้างมาตรการทางสังคมควบคู่กับการบังคับใช้กฎหมาย สามารถแก้ปัญหาด้านฉลากอาหารในตลาดไทได้ ส่วนการดำเนินการตามมาตรการทางสังคมต้องเป็นที่ยอมรับของทุกฝ่าย ให้ความสำคัญ และให้ความร่วมมือกันของคนในสังคม จึงจะให้ผลลัพธ์ที่มีประสิทธิภาพ และยั่งยืน

คำสำคัญ : ฉลากอาหาร ประชาคม มาตรการทางสังคม

Creation of Social Measures to Consumer Protection on Food Label Management, a Caes Study in Talaad-Thai

Wisood Siripattanakulkajorn

Pharmacy and consumer protection Klong Luang hospital

Abstract

The results of foods quality surveillance at Talaad-Thai, in July 2016 found that food labeling is not legal nearly 30 percent of samples. Although the past has been law enforcement throughout. Department of Pharmacy and Consumer Protection, Klongluang Hospital as a responsible department were study for this problem solving and evaluation. This research is action research. It consists of creation of social measures to consumer protection on food label management by creation of engagement and evaluation by semi-experimental techniques (One group Pre-test Post-test design). The purpose of this study was to create of social measures or collective agreement in society to solve the problem of food labeling among food traders, Talaad-Thai managers and government officers by community. The results verify the information on 8 groups of food labels in the 3,649 samples of 169 shops during October 2016 - May 2018 are found that social measures have been established by community. Both positive measure by promoting publicity and negative measure with the maximum penalty was shop retraction. The data shown incorrect food label, found that after community, rate has decreased from 31.9 to 22.7 percent by the major incorrect food label are Bread and Pastries group, Shrimp paste, Pla-Ra sauce, Chili paste and Ti-Pla group and Fermented foods group, respectively. The major missing information on food label are “best before date” and “food serial number”, respectively.

As a result to create the social measures and law enforcement at the same time for solve problems of incorrect food label in Talaad-Thai. However, the implementation of social measures may be accepted, importance and cooperation of the people to be effective and sustainable.

Keywords : Food label, Community, Social measures.

บทนำ

ฉลากอาหาร ถือเป็นเครื่องมือที่บ่งชี้ถึงความเชื่อมั่นในคุณภาพของอาหารนั้นๆ ซึ่งเป็นด่านแรกให้ผู้บริโภคพิจารณาตัดสินใจเลือกบริโภคอาหารนั้นๆ โดยฉลากอาหารตามประกาศกระทรวง

สาธารณสุข (ฉบับที่ 367) พ.ศ. 2557 เรื่อง การแสดงฉลากของอาหารในภาชนะบรรจุ⁽¹⁾ ได้ระบุให้ฉลากอาหารต้องแสดงข้อความเป็นภาษาไทย และอย่างน้อยจะต้องมีข้อความแสดงรายละเอียดดังต่อไปนี้ (1) ชื่ออาหาร (2) เลขสารบบอาหาร (3) ชื่อและที่ตั้งของผู้ผลิตหรือผู้แปรรูปหรือผู้นำเข้า หรือสำนักงานใหญ่

แล้วแต่กรณี (4) ปริมาณของอาหารเป็นระบบเมตริก (5) ส่วนประกอบที่สำคัญเป็นร้อยละของน้ำหนัก โดยประมาณเรียงตามลำดับปริมาณจากมากไปน้อย (6) แสดงวัน เดือน และปี สำหรับอาหารที่มีอายุ การเก็บไม่เกิน 90 วัน หรือแสดงวัน เดือนและปี หรือเดือนและปี สำหรับอาหารที่มีอายุการเก็บเกิน 90 วัน โดยมีข้อความว่า “ควรบริโภคก่อน” กำกับไว้ด้วย หรืออาจกำหนดให้แสดงข้อความ “ผลิต” หรือ “หมดอายุ” โดยที่อาหารที่มีการแสดงฉลากอาหาร ไม่ถูกต้องถือว่ามีความผิดตามกฎหมาย และเสี่ยงต่อความไม่ปลอดภัยในการบริโภคอาหาร เช่น บริโภคอาหารหมดอายุ อาจมีความเสี่ยง หรือรับอันตราย จากอาหารที่มีคุณภาพมาตรฐานไม่เป็นไปตามกำหนด สถานการณ์ด้านฉลากอาหารในตลาดไท ปี พ.ศ. 2558⁽²⁾ จากการตรวจเฝ้าระวังอาหารแปรรูป ในภาชนะบรรจุปิดสนิท เดือนมกราคม จำนวน 3,274 ตัวอย่าง จากผู้ค้า 107 ร้าน พบฉลากอาหาร ไม่มีเลขสารบบอาหาร (เครื่องหมาย อย.) (ร้อยละ 17.5) ไม่ติดฉลาก (ร้อยละ 2.8) ไม่ระบุสถานที่ผลิต (ร้อยละ 2.7) และไม่ระบุวันหมดอายุ (ร้อยละ 2.0) นอกจากนี้ ยังพบเรื่องร้องเรียนด้านอาหารที่มีฉลาก ไม่ถูกต้องตามกฎหมาย จำนวน 2 เรื่อง ได้แก่ น้ำปลาร้า ไม่มีเครื่องหมาย อย. และกะปิไม่มีฉลากอาหาร ทั้งนี้ พนักงานเจ้าหน้าที่ได้ใช้มาตรการทางกฎหมาย ดำเนินคดีกับผู้ผลิต และผู้จำหน่ายอาหารที่มีฉลาก ผิดกฎหมายเหล่านี้ โดยดำเนินการมาอย่างต่อเนื่อง พบว่า การใช้มาตรการทางกฎหมายด้านการแสดง ฉลากอาหารโดยการดำเนินคดีเปรียบเทียบปรับเพียง อย่างเดียวไม่สามารถควบคุมสถานการณ์ด้านอาหาร ให้เป็นไปตามมาตรฐานได้ทั้งหมด ผู้วิจัยจึงได้นำ มาตรการทางสังคมในเชิงบวก และเชิงลบมาใช้กับ

ผู้ค้าอาหารคู่ขนานกันไปด้วย ซึ่งเป็นแนวทางหนึ่ง ที่อาจทำให้ผู้ค้าให้ความร่วมมือพัฒนาสถานที่ผลิต อาหาร หรือรับอาหารที่มีฉลากถูกกฎหมายมาจำหน่าย ทำให้ผู้บริโภคเกิดความเชื่อมั่นในคุณภาพของอาหาร ที่วางจำหน่ายในตลาด และสามารถบริโภคอาหาร ได้อย่างปลอดภัย

วัตถุประสงค์

1. เพื่อสร้างมาตรการทางสังคมเพื่อการคุ้มครองผู้บริโภคด้านการจัดการฉลากอาหารแปรรูป ด้วยการสร้างการมีส่วนร่วมของชุมชน
2. เพื่อประเมินผลการดำเนินการจัดการฉลากอาหารแปรรูปตามมาตรการทางสังคม

นิยามศัพท์

1. ฉลากอาหาร หมายถึง รูป รอยประดิษฐ์ เครื่องหมาย หรือข้อความใดๆ ที่แสดงไว้ที่อาหาร ภาชนะบรรจุอาหาร หรือหีบห่อของภาชนะที่บรรจุอาหาร
2. อาหารแปรรูปในภาชนะบรรจุปิดสนิท หมายถึง อาหารที่ผ่านกระบวนการแปรรูป เช่น ตัดแต่งในลักษณะที่นำไปปรุงหรือบริโภค คั่ว ทำให้แห้ง หมักดอง เป็นต้น หรือทำให้เกิดการเปลี่ยนแปลง คุณสมบัติของอาหาร หรืออาหารที่ผ่านกระบวนการผลิตเรียบร้อยแล้ว และบรรจุในภาชนะที่ถูกห่อหรือหุ้มโดยไม่ทำให้อาหารนั้นหลุดออกมาสู่ภายนอกได้ และอยู่ในสภาพพร้อมขาย แจก แยก หรือแลกเปลี่ยน ทั้งนี้ เพื่อประโยชน์ในทางการค้า หรือการมีไว้เพื่อจำหน่ายต่อผู้บริโภคด้วย อาหารแปรรูปในภาชนะ

บรรจุปิดสนิทในงานวิจัยนี้แบ่งเป็น 8 กลุ่ม ได้แก่ กลุ่มซอสปรุงรสและวัตถุดิบรส กลุ่มขนมปัง และขนมอบ กลุ่มกะปิ น้ำปลาร้า น้ำพริกและไตปลา กลุ่มเครื่องต้ม (รังนก น้ำผลไม้/สมุนไพร) กลุ่มเนื้อสัตว์แห้ง กลุ่มแบ่งทำอาหาร/ขนม กลุ่มวุ้นสำเร็จรูป และขนมเยลลี่ และกลุ่มอาหารหมักดอง

3. มาตรการทางสังคม หมายถึง วิธีการ กระบวนการทางสังคม เพื่อสร้างการควบคุม และสร้างบทลงโทษทางสังคม โดยยึดถือจากหลักศีลธรรม หรือจารีตประเพณีอันดีงามของสังคม อาจยังไม่มี นักโทษเพียงพอที่จะทำให้ได้รับการลงโทษ เท่ากับการใช้การลงโทษทางกฎหมาย

4. ประชาคม หมายถึง การที่ประชาชน หรือชุมชนเข้ามารวมกันเพื่อพูดคุย ปรึกษาหารือ และแลกเปลี่ยนความคิดเห็น ในรูปของกลุ่ม หรือ เครือข่าย ในประเด็นใดประเด็นหนึ่งโดยมีจุดมุ่งหมาย ในการแก้ปัญหาต่างๆ ให้ลุล่วง หรือพัฒนาประเด็น นั้นๆ ร่วมกัน

วิธีดำเนินการวิจัย

การวิจัยครั้งนี้เป็นการวิจัยเชิงปฏิบัติการ (Action research) ในการสร้างมาตรการทางสังคม เพื่อการคุ้มครองผู้บริโภคด้านการจัดการฉลากอาหารแปรรูปด้วยการสร้างการมีส่วนร่วมของชุมชน และประเมินผลมาตรการทางสังคมด้วยเทคนิคกึ่งทดลอง (ทดสอบก่อน-หลังแบบกลุ่มเดียว) เปรียบเทียบข้อมูล ร้อยละของข้อมูลในฉลากอาหารที่ผิดกฎหมาย ก่อน และหลังการทำประชาคม โดยมีรายละเอียดดังนี้

ประชากรและขอบเขตการวิจัย กลุ่ม ประชากรที่จะศึกษา เป็นประชากรกลุ่มเดียว ได้แก่

ผู้ค้าอาหารแปรรูปในภาชนะบรรจุปิดสนิทในตลาดไท ทุกร้านที่จำหน่ายอาหารแปรรูปในภาชนะบรรจุ ปิดสนิท เฉพาะอาหาร 8 กลุ่มนี้เท่านั้น ได้แก่ (1) กลุ่มซอสปรุงรสและวัตถุดิบรส (2) กลุ่มขนมปัง และขนมอบ (3) กลุ่มกะปิ น้ำปลาร้า น้ำพริกและ ไตปลา (4) กลุ่มเครื่องต้ม (รังนก น้ำผลไม้/สมุนไพร) (5) กลุ่มเนื้อสัตว์แห้ง (6) กลุ่มแบ่งทำอาหาร/ขนม (7) กลุ่มวุ้นสำเร็จรูปและขนมเยลลี่ (8) กลุ่มอาหาร หมักดอง ซึ่งในตลาดไทมีจำหน่ายอาหารกลุ่มเหล่านี้ 3 ตลาด ได้แก่ ตลาดสด จำนวน 37 ร้าน ตลาดขนม และของแห้ง จำนวน 76 ร้าน และตลาดปลาร้า และของดอง จำนวน 56 ร้าน รวมเป็น 169 ร้าน รวมถึงผู้จัดการตลาดไท และทีมงานที่ดูแลตลาด ทั้ง 3 ตลาดดังกล่าว จำนวน 10 คน

ระยะเวลาในการดำเนินการวิจัย

ตุลาคม 2559 – พฤษภาคม 2561

ขั้นตอนการสร้างมาตรการทางสังคม

1. จัดการประชุมชี้แจง วัตถุประสงค์ ขั้นตอน การดำเนินงาน การเก็บข้อมูล แบบสอบถาม รวมถึง ประโยชน์ที่จะได้รับในงานวิจัยนี้ ให้กับผู้เกี่ยวข้อง ทั้งภาครัฐและเอกชน ได้แก่ ผู้ค้าอาหารในตลาดไท ผู้จัดการตลาดไท และพนักงานเจ้าหน้าที่ พร้อมทั้ง ให้ผู้ค้าทำแบบสอบถามข้อมูลทั่วไป

2. จัดเวทีประชาคม เพื่อร่วมสร้างมาตรการ ทางสังคมจัดการปัญหาด้านฉลากอาหารที่ไม่ถูก กฎหมาย ระหว่างตัวแทนผู้ค้า 169 ร้าน ผู้จัดการ ตลาดไท และพนักงานเจ้าหน้าที่ โดยมี 3 ขั้นตอนหลัก ในการจัดเวทีประชาคม ดังนี้

2.1 ชั้นเตรียมการ เก็บข้อมูลสถานการณ์ ปัญหาความรุนแรงเบื้องต้น พร้อมประสานผู้บริหาร ตลาดไท

2.2 ชั้นดำเนินการ ประกอบด้วย

1) แบ่งคณะทำงานเป็น 3 ทีม (3 ตลาด) ชี้แจงปัญหา ผลกระทบ และผลประโยชน์ ต่อผู้บริโภค ผู้ค้า และผู้จัดการตลาด พร้อมทั้งให้ความรู้ด้านฉลากอาหารตามกฎหมายแก่ผู้ค้า และผู้จัดการตลาด รวมถึงการนำผู้ค้าที่เป็นผู้ผลิตที่ประสบความสำเร็จด้านการพัฒนาสถานที่ผลิตอาหารตามเกณฑ์ GMP และจัดทำฉลากอาหารได้ถูกต้องตามกฎหมาย มาเล่าประสบการณ์ เพื่อเป็นแรงผลักดัน ให้ผู้ค้าปฏิบัติตาม ระยะเวลา 1 วัน

2) ระดมสมองหาแนวทางแก้ไข และป้องกันการเกิดปัญหาซ้ำ นำข้อสรุปจาก 3 ทีม มารวมกันเพื่อร่วมกำหนดมาตรการทางสังคม ระยะเวลา 2 วัน

2.3 ชั้นประเมินและติดตามผล ประกอบด้วย

1) ประเมินความรู้ความเข้าใจ ด้านฉลากอาหารตามกฎหมายของทีมในภาพรวม

2) ติดตามผลการลงนามในแบบ บันทึกรายชื่อผู้ประกอบการทางสังคม ที่กำหนดขึ้นร่วมกัน

การประเมินผล

1. พนักงานเจ้าหน้าที่ประกอบด้วย เกษัชกร (ผู้วิจัย) พยาบาลวิขาชีพ นักวิชาการสาธารณสุข เจ้าพนักงานเภสัชกรรม เจ้าพนักงานสาธารณสุข ลงพื้นที่ตรวจสอบฉลากอาหารแปรรูปที่บรรจุในภาชนะ ทั้ง 169 ร้าน ใน 3 ตลาด ตามแบบฟอร์มบันทึกข้อมูลที่กำหนด ครั้งที่ 1

2. พนักงานเจ้าหน้าที่ ตรวจสอบฉลากอาหาร แปรรูปที่บรรจุในภาชนะ จำนวน 169 ร้าน ใน 3 ตลาด ตามแบบฟอร์มบันทึกข้อมูลที่กำหนด ครั้งที่ 2 (ระยะห่างจากครั้งแรก 18 เดือน)

การวิเคราะห์ข้อมูล เปรียบเทียบความแตกต่าง ของค่าเฉลี่ยร้อยละของจำนวนฉลากอาหารที่ผิดกฎหมาย และร้อยละของจำนวนข้อมูลในฉลากอาหาร ที่ผิดกฎหมาย ก่อนและหลังการทำประชาคม

ผลการวิจัย

1. การสร้างมาตรการทางสังคม

1.1 ลักษณะทั่วไปของกลุ่มประชากร ที่ศึกษา เป็นผู้ค้าอาหารในตลาดไท 169 คน ส่วนใหญ่ เป็นเพศหญิง ร้อยละ 63.3 มากกว่าครึ่งหนึ่งมีอายุ มากกว่า 50 ปี โดยมีอายุเฉลี่ย 51 ปี ผู้ค้าอาหาร 2 ใน 3 (ร้อยละ 65.7) มีระดับการศึกษาต่ำกว่า มัธยมศึกษา ส่วนใหญ่มีสถานภาพสมรส ร้อยละ 72.8 มีรายได้จากการค้าต่อเดือน 60,001-70,000 บาท ร้อยละ 50.3 โดยมีรายได้ต่อเดือนเฉลี่ย 69,755 บาท ผู้ค้าอาหาร 2 ใน 3 (ร้อยละ 67.5) ทำการค้ามานาน มากกว่า 10 ปี โดยเฉลี่ย 12 ปี ผู้ค้าส่วนใหญ่จำหน่าย อาหารกลุ่มกะปิ น้ำปลาร้า น้ำพริกและไตปลา มากที่สุด (ร้อยละ 27.3) รองลงมาเป็นอาหารกลุ่ม เนื้อสัตว์แห้ง (ร้อยละ 18.5) และกลุ่มซอสปรุงรส และวัตถุดิบแต่งกลิ่นรส (ร้อยละ 14.3) โดยมีผู้ค้าอาหาร ที่เป็นทั้งผู้ผลิตและผู้จำหน่ายในอาหารกลุ่มกะปิ น้ำปลาร้า น้ำพริกและไตปลา มากที่สุด (ร้อยละ 38.7) รองลงมาคือกลุ่มอาหารหมักดอง (ร้อยละ 19.3) ดังแสดงตารางที่ 1

1.2 มาตรการทางสังคมที่กำหนดขึ้นจากการทำประชาคม ได้จัดทำเป็นเอกสารสัญญาที่ลงลายชื่อร่วมกัน มีรายละเอียดดังนี้

มาตรการทางสังคมระยะสั้น 6 เดือน - 1 ปี

1. ตลาดไทออกประชาสัมพันธ์ให้ร้านค้าที่จำหน่ายอาหารที่แสดงฉลากถูกต้อง ได้แก่ ทำการตลาดหรือส่งเสริมการขายให้ร้านค้า (มาตรการเชิงบวก)

2. ผู้ค้าต้องแจ้งแหล่งที่มาของอาหารที่แสดงฉลากไม่ถูกต้องกับพนักงานเจ้าหน้าที่ของรัฐเพื่อแจ้งกลับไปยังแหล่งผลิต ให้เจ้าหน้าที่ในพื้นที่นั้นๆ ดำเนินการตามกฎหมาย

3. ผู้ค้าที่เป็นผู้ผลิต ต้องแจ้งความจำนงสมัครเข้าร่วมดำเนินการให้เป็นสถานที่ผลิตอาหารตามมาตรฐาน GMP Primary โดยให้พนักงานเจ้าหน้าที่ของรัฐเป็นที่ปรึกษา (มาตรการเชิงบวก)

4. ร้านค้าให้ความร่วมมือกับทีมงานตรวจเฝ้าระวังความปลอดภัยอาหารของตลาดไท ดำเนินการตรวจติดตาม เฝ้าระวังด้านฉลากอาหารทุกไตรมาส

5. ห้ามมิให้ผู้ค้าประชาสัมพันธ์หรือส่งเสริมการขายที่เกี่ยวข้องกับอาหารที่ไม่แสดงฉลาก หรือแสดงฉลากไม่ถูกต้อง (มาตรการเชิงลบ)

มาตรการทางสังคมระยะยาว มากกว่า 1 ปี ขึ้นไป (มาตรการเชิงลบ)

ในกรณีพบความผิด ดำเนินการกับร้านค้าจำหน่ายอาหารที่แสดงฉลากไม่ถูกต้องตามกฎหมายมากกว่าร้อยละ 20 ของประเภทอาหารที่กำหนดทั้งหมด โดยกรณีพบความผิดครั้งที่ 1 ผู้จัดการตลาดไท จะดำเนินการตักเตือนเป็นลายลักษณ์อักษรให้หยุดจำหน่าย และงดการเข้าร่วมกิจกรรมส่งเสริมการขายประจำปีของตลาดไท กรณีพบความผิดครั้งที่ 2 ผู้จัดการตลาดไท จะดำเนินการ เพิกถอน และยกเลิกการต่ออายุสัญญาร้านค้า ต่อไป

ตารางที่ 1 จำนวนและร้อยละของผู้ค้าอาหารในตลาดไท จำแนกตามลักษณะส่วนบุคคล

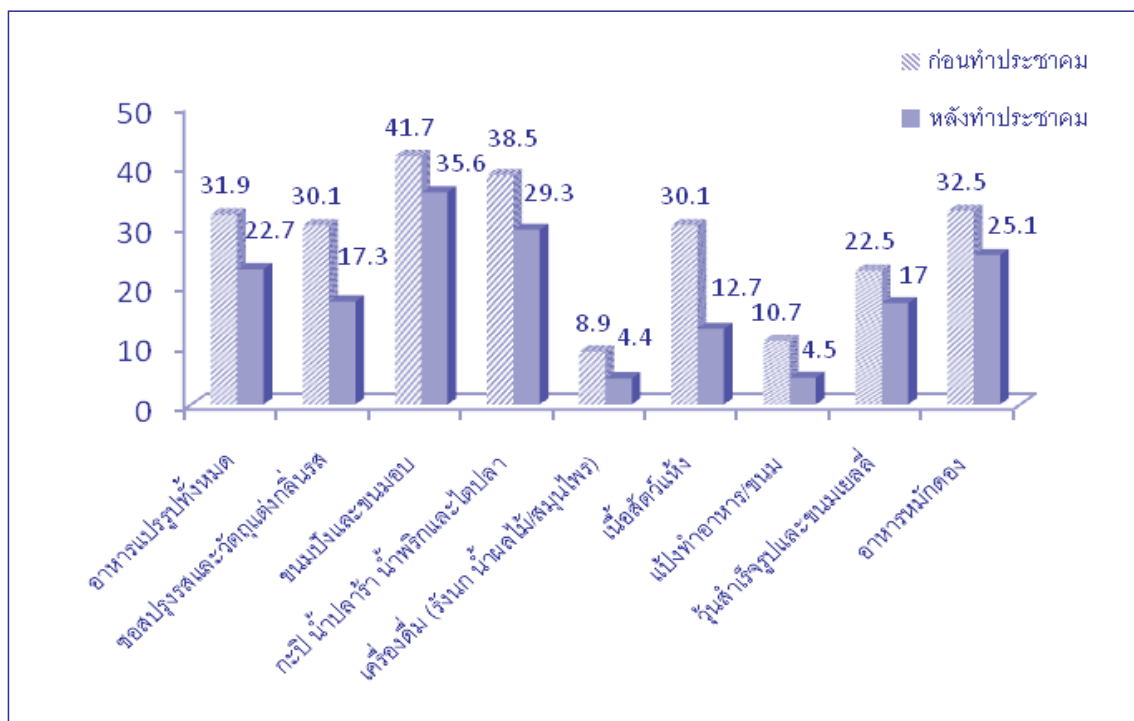
ลักษณะส่วนบุคคล	จำนวน	ร้อยละ
เพศ		
หญิง	107	63.3
ชาย	62	36.7
อายุ (ปี)		
20 - 29	3	1.8
30 - 39	23	13.6
40 - 49	52	30.8
50 - 59	89	52.6
≥ 60	2	1.2
Mean ± SD = 51.7 ± 6.7 Range = 26 - 64		
การศึกษา		
ไม่ได้เรียนหนังสือ	34	20.1
ประถมศึกษา	77	45.6
มัธยมศึกษา	48	28.4
ปริญญาตรี หรือสูงกว่า	10	5.9

ตารางที่ 1 (ต่อ)

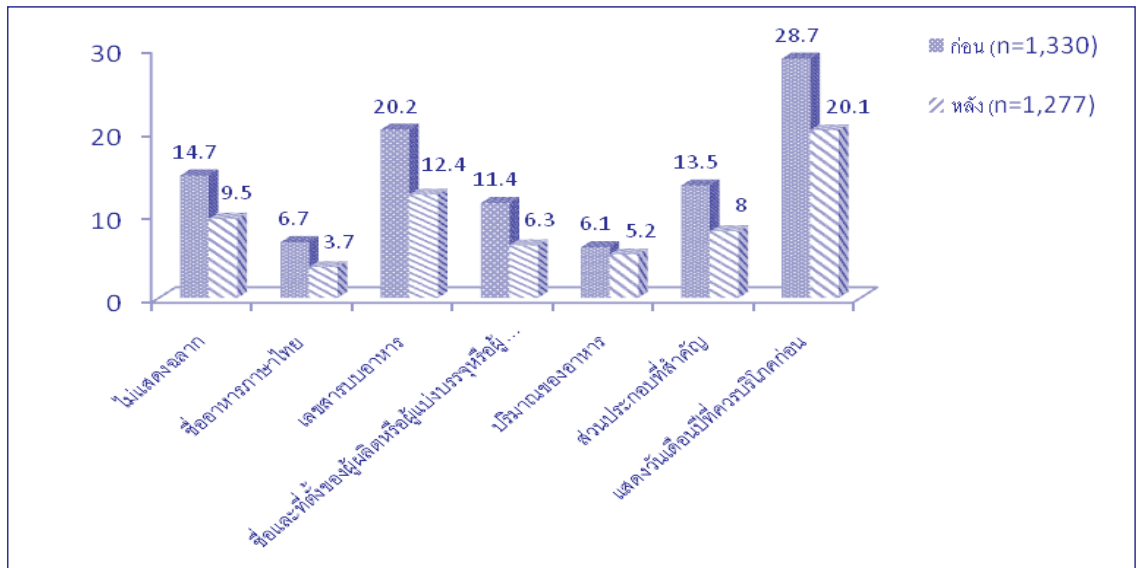
ลักษณะส่วนบุคคล	จำนวน	ร้อยละ
สถานภาพสมรส		
โสด	11	6.5
สมรส	123	72.8
หม้าย หย่า แยกกันอยู่	35	20.7
รายได้จากการค้า/เดือน (บาท)		
50,001 - 60,000	45	26.6
60,001 - 70,000	85	50.3
> 70,000	39	23.1
Mean \pm SD = 69,755.4 \pm 1,043.7 Range = 55,000 - 100,000		
ระยะเวลาในการทำการค้า (ปี)		
1 - 5	8	4.7
6 - 10	47	27.8
> 10	114	67.5
Mean \pm SD = 12.6 \pm 3.1 Range = 5 - 20		
จำนวนร้านค้าที่จำหน่ายอาหารแต่ละกลุ่ม		
กลุ่มซอสปรุงรสและวัตถุดิบรส	51	14.3
กลุ่มขนมปังและขนมอบ	38	10.7
กลุ่มกะปิ น้ำปลาร้า น้ำพริกและไตปลา	97	27.3
กลุ่มเครื่องต้ม (ริงนก น้ำผลไม้/สมุนไพรร)	19	5.3
กลุ่มเนื้อสัตว์แห้ง	66	18.5
กลุ่มแป้งทำอาหาร/ขนม	20	5.6
กลุ่มวุ้นสำเร็จรูปและขนมเยลลี่	15	4.2
กลุ่มอาหารหมักดอง	50	14.1
จำนวนร้านค้าที่เป็นทั้งผู้ผลิตและจำหน่ายอาหารแต่ละกลุ่ม		
กลุ่มซอสปรุงรสและวัตถุดิบรส	2	6.5
กลุ่มขนมปังและขนมอบ	5	16.1
กลุ่มกะปิ น้ำปลาร้า น้ำพริกและไตปลา	12	38.7
กลุ่มเครื่องต้ม (ริงนก น้ำผลไม้/สมุนไพรร)	2	6.5
กลุ่มเนื้อสัตว์แห้ง	4	12.9
กลุ่มแป้งทำอาหาร/ขนม	0	0
กลุ่มวุ้นสำเร็จรูปและขนมเยลลี่	0	0
กลุ่มอาหารหมักดอง	6	19.3

2. ผลการประเมินมาตรการทางสังคม
 วัตถุประสงค์จากการแสดงข้อมูลบนฉลากอาหารตาม พระราช-
 บัญญัติอาหารอาหาร พ.ศ. 2522 และประกาศ
 กระทรวงสาธารณสุข (ฉบับที่ 367) พ.ศ. 2557
 จำนวน 8 กลุ่ม โดยได้ทำการตรวจสอบฉลากอาหาร
 3,649 ตัวอย่าง พบว่าก่อนการทำประชาคม พบการ
 แสดงข้อมูลบนฉลากอาหารไม่ถูกต้องจำนวน 1,164
 ตัวอย่าง (ร้อยละ 31.9) โดยหลังการทำประชาคม
 พบการแสดงผลข้อมูลบนฉลากอาหารไม่ถูกต้องลดลง
 เป็น 819 ตัวอย่าง (ร้อยละ 22.7) โดยกลุ่มอาหาร
 ที่มีการแสดงผลฉลากไม่ถูกต้องลดลงมากที่สุด หลังการ

ทำประชาคม ได้แก่ อาหารกลุ่มเนื้อสัตว์แห้ง รองลง
 มาเป็นอาหารกลุ่มเครื่องดื่ม (ธัญพืช น้ำผลไม้/สมุนไพร)
 และกลุ่มแป้งทำอาหาร/ขนม ตามลำดับ (แผนภูมิที่ 1)
 โดยกลุ่มอาหารที่ยังพบปัญหาอยู่มากที่สุด ได้แก่ กลุ่ม
 ขนมปังและขนมอบ กลุ่มกะปิ น้ำปลาร้า น้ำพริกและ
 ไตปลา และกลุ่มอาหารหมักดอง ตามลำดับ และ
 พบว่า ข้อมูลที่ไม่แสดงบนฉลากมากที่สุด ได้แก่ ข้อมูล
 แสดงวัน เดือนและปีที่ควรบริโภคก่อน (ร้อยละ 20.1)
 รองลงมาเป็นข้อมูลเลขสารบบอาหาร (ร้อยละ 12.4)
 (ตั้งแผนภูมิที่ 2)



แผนภูมิที่ 1 ร้อยละข้อมูลการตรวจสอบฉลากอาหารที่ไม่ถูกต้องครบถ้วน ตามกลุ่มอาหาร ก่อนและหลัง
 การทำประชาคม



แผนภูมิที่ 2 ร้อยละข้อมูลการตรวจสอบฉลากอาหารที่ไม่ถูกต้องครบถ้วน จำแนกรายข้อบนฉลากอาหาร ก่อนและหลังการทำประชาคม

อภิปรายผล

1. มาตรการทางสังคมที่ชัดเจนจากการทำประชาคม บังคับให้ผู้ค้าที่จำหน่ายอาหารแปรรูปในภาชนะบรรจุปิดสนิทแสดงฉลากถูกต้องตามกฎหมาย โดยมีปัจจัยสำคัญที่นำไปสู่ความสำเร็จ ดังนี้

1.1 การมีส่วนร่วมของชุมชน ได้แก่

ผู้จัดการตลาดไท มีเป้าหมายที่ต้องการให้อาหารทุกชนิดที่จำหน่ายในตลาดไทได้รับการยอมรับจากผู้บริโภคและถูกต้องตามกฎหมาย ไม่ต้องการให้ถูกดำเนินคดีตามกฎหมาย ที่อาจกระทบต่อชื่อเสียงของตลาดให้ความร่วมมือเป็นอย่างดี นอกจากนี้ผู้จัดการตลาดไทยังจัดให้มีทีมลงตรวจเฝ้าระวังฉลากอาหารตามกฎหมายทุก 3 เดือน เพื่อกระตุ้นเตือนผู้ค้าด้วยมาตรการทางสังคมที่กำหนดขึ้น และคืนข้อมูลในเวทีประชุมประจำเดือนของผู้ค้า ซึ่งผู้จัดการตลาดไทจะมีอิทธิพลต่อผู้ค้า สามารถบังคับให้ผู้ค้าปฏิบัติตามได้

ผู้ค้าที่เป็นทั้งผู้ผลิตและผู้จำหน่ายอาหารในรายเดียวกัน มีความตั้งใจอย่างสูงที่จะพัฒนากระบวนการผลิตให้ได้มาตรฐานตามเกณฑ์คุณภาพที่กฎหมายกำหนด เพื่อความเชื่อมั่นในผลิตภัณฑ์และความปลอดภัยของผู้บริโภค จากการทำประชาคมที่ผ่านมา ผู้ค้าเหล่านี้จะมีความตื่นตัวและตระหนักถึงปัญหาที่เกิดขึ้น จึงให้ความร่วมมือในการดำเนินการตามมาตรการทางสังคม และพร้อมที่จะปรับปรุงเปลี่ยนแปลงตามที่พนักงานเจ้าหน้าที่แนะนำเป็นอย่างดี

1.2 ความรู้ของผู้ค้า หลังการให้ความรู้ด้านฉลากอาหารตามกฎหมาย ผู้ค้ามีความรู้ด้านองค์ประกอบของฉลากอาหารที่สำคัญ สามารถใช้แบบฟอร์มตรวจสอบฉลากอาหารตามกฎหมายที่กำหนดขึ้นเพื่อคัดเลือกอาหารเข้ามาจำหน่ายในร้านได้ รวมถึงมีความตระหนักถึงโทษทางกฎหมายที่จะได้รับ และโทษทางอาหารต่อผู้บริโภค

1.3 การประชาสัมพันธ์ และการรับรู้ ข้อมูลข่าวสารด้านฉลากอาหารที่ถูกต้องตามกฎหมาย โดยผู้จัดการตลาดไทได้จัดกิจกรรมเสียงตามสาย สอดแทรกเนื้อหาด้านฉลากอาหารตามกฎหมาย และมีป้ายแสดงความรู้ด้านฉลากอาหารที่ถูกต้อง ตามกฎหมาย เพื่อให้ความรู้กับผู้ค้าและผู้บริโภค อาหาร รวมถึงป้ายประชาสัมพันธ์การเชิญชวนให้ ผู้ค้าที่เป็นผู้ผลิต เข้าร่วมพัฒนาสถานที่ผลิตอาหาร ตามเกณฑ์ GMP เพื่อให้ได้เลขสารบบอาหาร

ซึ่งการกำหนดมาตรการทางสังคมเพื่อ แก้ปัญหาในชุมชนของงานวิจัยนี้ สอดคล้องกับ การศึกษาของภัทรภร วีระนาคินทร์ และคณะ⁽³⁾ พบว่าการใช้มาตรการทางสังคม ทำให้สถานการณ์ การบริโภคและการจำหน่ายยาเส้นในจังหวัดขอนแก่น ลดลง และการศึกษาของธีระ วัชรปรางค์⁽⁴⁾ กรณีศึกษา ตำบลน้ำเกี๋ยน อำเภอกุเพียง จังหวัดน่าน มีแกนนำ หลักที่ทำงานแบบมีส่วนร่วมของชุมชน มีกิจกรรมหลัก ที่สำคัญคือ “เวทีชาวบ้าน” ที่มีผลต่อการกำหนด มาตรการของชุมชนที่สามารถควบคุมปัญหาเรื่อง เหล้า บุหรี่ อุบัติเหตุ และสารเสพติดได้

2. ข้อมูลการแสดงฉลากอาหารตามกฎหมาย หลังทำประชาคม (วัดผล 18 เดือน) ดีขึ้นกว่าก่อน การทำประชาคม เนื่องจากมาตรการทางสังคมที่ กำหนดขึ้นร่วมกันนั้น มีการกำหนดเป้าหมายไว้ 2 ระยะ คือ ระยะสั้น (6 เดือน ถึง 1 ปี) และระยะยาว (มากกว่า 1 ปีขึ้นไป) ซึ่งเป็นข้อตกลงร่วมกันในเวที ประชาคม ที่ต้องใช้เวลาในการปรับตัว จำหน่าย สินค้าเก่าให้หมด และหาสินค้าใหม่มาทดแทน ผลวิจัยแสดงให้เห็นว่า การแสดงข้อมูลที่ไม่ถูกต้อง บนฉลากอาหารมีอัตราที่ลดลง จากร้อยละ 31.9

เป็น 22.7 สอดคล้องกับการสังเคราะห์บทเรียน การทำงานชุมชน ของอุทิศจิตเงิน กมลภรณ์ คงสุขวิวัฒน์ และวนิดา วิกุล⁽⁵⁾ ที่ให้ข้อคิดว่า การทำงานชุมชน ให้ประสบผลสำเร็จ คือ การกำหนดมาตรการของ ชุมชนโดยชุมชน มาตรการทางสังคมเป็นเสมือน กฎระเบียบหรือข้อบังคับที่กำหนดขึ้นเพื่อใช้ตามสภาพ ปัญหาและความต้องการของชุมชน ข้อบังคับนั้น จะกลับมาควบคุมความประพฤติของสมาชิกในชุมชน และสอดคล้องกับความคิดเห็นของ วันชัย วัฒนศัพท์⁽⁶⁾ ที่ให้ความคิดเห็นว่าการมีส่วนร่วมของประชาชน เป็นการเพิ่มคุณภาพของการตัดสินใจ เป็นการสร้าง ฉันทามติ และทำให้ง่ายต่อการนำไปปฏิบัติ และ สอดคล้องกับความเห็นของ วรเดช จันทรร⁽⁷⁾ ที่ให้ ความคิดเห็นว่าในการกำหนดนโยบาย การออกแบบ ความต้องการของประชาชนจำเป็นที่จะต้องให้ ประชาชนเข้ามามีส่วนร่วม โดยรัฐต้องรับฟังความคิดเห็น ของประชาชน จึงจะทำให้การนำนโยบายไปปฏิบัติ ประสบผลสำเร็จ ตอบสนองความต้องการของ ประชาชนอย่างแท้จริง โดยระดับการมีส่วนร่วมของ ผู้ค้าตลาดไทสูงสุดถึงระดับที่ 4 (ร่วมดำเนินการ) ตามแนวคิดของ สุนีย์ มัลลิกะมาลย์⁽⁸⁾ ที่แบ่งระดับ การมีส่วนร่วมของประชาชนออกเป็น 6 ระดับ ได้แก่ ระดับที่ 1 ร่วมรับรู้ ระดับที่ 2 ร่วมคิด ร่วมแสดง ความคิดเห็น ระดับที่ 3 ร่วมพิจารณา ร่วมตัดสินใจ ระดับที่ 4 ร่วมดำเนินการ ระดับที่ 5 ร่วมติดตาม ตรวจสอบและประเมินผล ระดับที่ 6 ร่วมรับผล ซึ่งผู้บริหารตลาดไท มีแผนร่วมดำเนินการกับภาครัฐ ในการผลักดันให้การมีส่วนร่วมของประชาชนขึ้นไป สู่ระดับที่ 6 ในปี 2563

สรุปผล

กลุ่มอาหารที่ยังพบปัญหาการแสดงผลากอาหารที่ไม่ถูกต้องมากที่สุด ได้แก่ กลุ่มขนมปังและขนมอบ รองลงมาเป็นกลุ่มกะปิ น้ำปลาร้า น้ำพริก และไตปลา และกลุ่มอาหารหมักดอง ตามลำดับ เนื่องจาก อาหาร 3 กลุ่มนี้ บางส่วนผู้ค้าได้ทำการผลิตและจำหน่ายอาหารเอง เดิมผู้ค้ามีความเห็นว่าการดำเนินการขอเลขสารบบอาหารในเครื่องหมายอย. มีความยุ่งยากซับซ้อน เสียค่าใช้จ่ายมาก จึงไม่ได้ดำเนินการให้ถูกต้อง แต่เมื่อผู้ค้ารับทราบข้อเท็จจริงทำให้ผู้ค้าบางรายต้องการขออนุญาตสถานที่ผลิตอาหารให้ถูกต้องตามกฎหมายมากขึ้น จึงต้องใช้เวลาในการปรับปรุงสถานที่ผลิตมากกว่า 6 เดือน ส่วนข้อมูลบนฉลากอาหารที่ขาดไปมากที่สุด ได้แก่ วันเดือนปีที่ควรบริโภคก่อน และเลขสารบบอาหารตามลำดับ

ดังนั้น การกำหนดมาตรการทางสังคมควบคู่กับการบังคับใช้กฎหมาย สามารถแก้ปัญหาด้านฉลากอาหารในตลาดไทยได้ อย่างไรก็ตาม การดำเนินการตามมาตรการทางสังคมอาจต้องใช้ระยะเวลาในการดำเนินการติดตามผลมากกว่า 1 ปี จึงจะให้ผลลัพธ์ที่มีประสิทธิภาพ และยั่งยืนได้

ข้อเสนอแนะ

หน่วยงานทุกภาคส่วนในชุมชน ทั้งหน่วยงานภาครัฐ ภาควิชาการ และภาคประชาชน ต้องมีส่วนร่วม

ในการตรวจสอบและเฝ้าระวังอาหารที่ผลิต หรือจำหน่าย ในชุมชนให้ปลอดภัยอยู่เสมอ นอกจากนี้หน่วยงานภาครัฐและเอกชนต้องจับมือร่วมกันสนับสนุน เจตชู ประชาสัมพันธ์ ผู้ประกอบการผลิตหรือจำหน่ายผลิตภัณฑ์อาหารที่มีฉลากถูกต้องกฎหมาย มีคุณภาพมาตรฐานอาหารปลอดภัย ให้เป็นที่รู้จักในวงกว้างระดับประเทศหรือแนะนำการส่งออกต่างประเทศ เป็นการกระตุ้นให้ผู้ประกอบการผลิตหรือจำหน่ายอาหารดำเนินการตามมาตรฐานอาหารปลอดภัยมากยิ่งขึ้น

กิตติกรรมประกาศ

คณะผู้วิจัยขอขอบคุณผู้ค้าตลาดไททุกท่านที่สละเวลาให้ข้อมูล และร่วมทำประชาคม ขอขอบคุณคุณรัชดา ปั่นสุน์ ผู้จัดการตลาดไท และทีมงานอย่างยิ่ง ที่อำนวยความสะดวกในการดำเนินงาน และขอขอบคุณ นายชวลิต ประเสริฐสุด สาธารณสุขอำเภอคลองหลวง ที่สนับสนุนเจ้าหน้าที่จาก สสอ. และ รพ.สต. ช่วยเก็บและรวบรวมข้อมูล และขอกราบขอบพระคุณ ภก.วรวิทย์ กิตติวงศ์สุนทร อดีตรองอธิบดีกรมวิทยาศาสตร์การแพทย์ และ ภญ.วิมล สุวรรณเกษาวงษ์ ผู้อำนวยการกองแผนงานและวิชาการ สำนักงานคณะกรรมการอาหารและยา ที่ให้คำปรึกษา ข้อคิด และเสนอแนะงานวิจัย และสุดท้ายนี้ ขอขอบคุณแผนงานพัฒนาวิชาการ และกลไกคุ้มครองผู้บริโภคด้านสุขภาพ ที่สนับสนุนทุนวิจัย ทำให้งานวิจัยสำเร็จลุล่วงไปได้ด้วยดี

เอกสารอ้างอิง

1. กระทรวงสาธารณสุข.ประกาศกระทรวงสาธารณสุข (ฉบับที่ 367) พ.ศ.2557 เรื่อง การแสดงฉลากของอาหารในภาชนะบรรจุ. ราชกิจจานุเบกษา เล่มที่ 131, ตอนพิเศษ 102 ง (ลงวันที่ 6 มิถุนายน 2557).
2. กลุ่มงานเภสัชกรรมและคุ้มครองผู้บริโภค. สถานการณ์ด้านอาหารปลอดภัย ตลาดไท ปี พ.ศ. 2558. [เอกสารประกอบการรายงาน]. ปทุมธานี: โรงพยาบาลคลองหลวง; 2558.
3. ภัทธกร วีระนาคินทร์, อนุวัฒน์ พลทิพย์, พัฒนพงษ์ ชงหาร. มาตรการทางสังคม: การมีส่วนร่วมของชุมชน ในการควบคุมการบริโภคและการจำหน่ายยาเส้น กรณีศึกษาจังหวัดขอนแก่น กลุ่มวิจัยความอยู่ดีมีสุขและการพัฒนาอย่างยั่งยืน คณะมนุษยศาสตร์ฯ มหาวิทยาลัยขอนแก่น; 2555.
4. ชีระ วัชรปราณี. ยุทธวิธีดำเนินงาน ของเครือข่าย เพื่อลดเหล้า บุหรี่ อุบัติเหตุ สารเสพติด กรณีศึกษา ตำบลน้ำเกี๋ยน อำเภอกุฉินารายณ์ จังหวัดน่าน. (เอกสารประกอบห้องย่อยวิชาการ เรียนรู้จากบทเรียน). น่าน: ภูเพียง; 2555.
5. อุทิศ จิตเงิน, กมลารักษ์ คงสุขวิวัฒน์, วนิดา วิระกุล. สังเคราะห์บทเรียนการทำงานชุมชน. พิมพ์ครั้งที่ 1. กรุงเทพฯ: สำนักงานพระพุทธศาสนาแห่งชาติ; 2551.
6. วันชัย วัฒนศัพท์. คู่มือการมีส่วนร่วมของประชาชน ในการตัดสินใจของชุมชน. พิมพ์ครั้งที่ 3. ขอนแก่น: โรงพิมพ์ศิริภรณ์ ออฟเซ็ท; 2543.
7. วรเดช จันทร์ศร. ทฤษฎีการนำนโยบายสาธารณะ ไปปฏิบัติ. พิมพ์ครั้งที่ 1. กรุงเทพฯ: สหાયบล็อกร และการพิมพ์; 2536.
8. สุนีย์ มัลลิกะมาลย์. รัฐธรรมนูญกับการมีส่วนร่วมของประชาชนในการพิทักษ์รักษาทรัพยากรธรรมชาติและสิ่งแวดล้อม. พิมพ์ครั้งที่ 1. กรุงเทพฯ: จุฬาลงกรณ์มหาวิทยาลัย; 2545.