

การประเมินผลโครงการ โรงเรียนต้นแบบในการป้องกันและควบคุมโรคหนองพยาธิโดยการมีส่วนร่วมของชุมชนในพื้นที่โครงการพระราชดำริฯจังหวัดตาก

พรสุรางค์ ราชภักดี ส.ม., คำพล แสงแก้วส.ม., เสาวนีย์ ดิมูล ปร.ค.

สำนักงานป้องกันควบคุมโรคที่ 2 จังหวัดพิษณุโลก

บทคัดย่อ

การวิจัยนี้มีวัตถุประสงค์เพื่อ 1) ประเมินผลโครงการ โรงเรียนต้นแบบในการป้องกันควบคุมโรคหนองพยาธิโดยการมีส่วนร่วมของชุมชนในพื้นที่โครงการพระราชดำริฯ 2) เสนอแนวทางการพัฒนาปรับปรุงโครงการ เป็นการประเมินผลตามรูปแบบ CIPP Model กลุ่มตัวอย่างจากการสุ่มแบบเจาะจง ผู้รับผิดชอบโครงการ จำนวน 15 คน รวบรวมข้อมูลด้วยแบบสอบถาม วิเคราะห์ข้อมูลด้วย ความถี่ ร้อยละ ค่าเฉลี่ย และส่วนเบี่ยงเบนมาตรฐาน กลุ่มตัวอย่างนักเรียนโรงเรียนบ้านที่สะพาน ตำบลแม่หวาด อำเภอท่าสองยาง จังหวัดตาก ปีการศึกษา 2561 จำนวน 86 ราย สุ่มแบบเจาะจง รวบรวมข้อมูลผลการตรวจรักษาโรคหนองพยาธิ วิเคราะห์ข้อมูลด้วย ความถี่ ร้อยละ

ผลการวิจัย พบว่าด้านบริบทภาพรวมกลุ่มตัวอย่างส่วนใหญ่ (ร้อยละ 100) เห็นด้วยในระดับมาก ($\bar{x}=3.00$, $SD=0.00$) ด้านปัจจัยนำเข้าภาพรวมกลุ่มตัวอย่างส่วนใหญ่ (ร้อยละ 93.33) เห็นด้วยว่ามีความเหมาะสมในระดับมาก ($\bar{x}=2.93$, $SD=0.26$) ด้านกระบวนการดำเนินงานภาพรวมกลุ่มตัวอย่าง (ร้อยละ 86.67) เห็นด้วยระดับมาก ($\bar{x}=2.87$, $SD=0.35$) และด้านผลผลิตภาพรวมกลุ่มตัวอย่าง (ร้อยละ 93.33) เห็นด้วยในระดับมาก ($\bar{x}=2.93$, $SD=0.26$) อัตราการพบเชื้อหนองพยาธิในนักเรียน พบว่าอัตราการพบเชื้อลดลงก่อนดำเนินการอัตราการพบเชื้อ ร้อยละ 72.00 หลังดำเนินการพบว่าอัตราการพบเชื้อ ร้อยละ 20.93 โดยพื้นที่ศึกษามีกิจกรรม การตรวจรักษาโรคหนองพยาธิ การเรียนการสอนเรื่องหนองพยาธิในโรงเรียน การสื่อสารความเสี่ยง การผลิตสื่อภาษาท้องถิ่น และการจัดสภาพแวดล้อมให้เหมาะสมอย่างต่อเนื่อง

คำสำคัญ: การประเมินผลโรงเรียนต้นแบบ การป้องกันและควบคุมโรคหนองพยาธิ โครงการพระราชดำริฯ

Evaluation of the Prototype School Project for the Prevention and Control of
Helminthiasis through Community-based Participation
in the Royal Project Area, Tak Province

Pornsurang Rachpakdee M.P.H. , Khamphon Sangkaeo M.P.H., Saowanee DeemoonPh.D.

Office of Disease Prevention and Control Region 2 Phitsanulok

Abstract

This research aims to 1) Evaluate the results of the pilot school project in the prevention and control of helminthiasis with the participation from communities in the Royal Initiative Project. 2) Propose development and improvement of the project according to the CIPP Model. The samples were randomized from 15 persons responsible for the project and data were collected by questionnaires. The data were analyzed using frequency, percentage, mean and standard deviation. The sample group consisted of 86 students from Ban Thisa Noor School Mae Wa Luang Subdistrict Tha Song Yang District, Tak Province, academic year 2018 who were specifically randomized. Collected data were the results of the treatment for helminthiasis which was subsequently analyzed by frequency and percentage.

The findings were as follows: 1) The mean of project context is at high level (100%, $\bar{x} = 2.93$, SD = 0.26) 2). The suitability of import factor is at a high level (93.33%, $\bar{x} = 2.93$, SD = 0.26). 3) The overall operating process is at a high level (86.67%, $\bar{x} = 2.87$, SD = 0.35). The satisfaction of the output is at a high level (93.33%, $\bar{x} = 2.93$, SD = 0.26). As per helminth infections diagnosis, the infection rate decreased. Prior to the operation, the infection rate was 72.00% whereas the rate after the operation was reduced to 20.93%. Treatment of helminthiasis, teaching about helminths in school, risk communication, production of media in local language, and continual environment arrangement were presented in the studied area.

Key words: Evaluation, Prototype School, Prevention and control, Helminthiasis Royal Initiative Project

ความเป็นมา

โรคหนองพยาธิเป็นปัญหาสำคัญทางสาธารณสุขในประเทศไทยมาเป็นเวลานาน โดยเฉพาะในพื้นที่ชนบทห่างไกล ซึ่งพยาธิที่พบบ่อย ได้แก่ พยาธิปากขอ พยาธิแส้ม้า พยาธิไส้เดือน พยาธิตัวตืด พยาธิตัวตืด เป็นต้น จากการศึกษาระบาดของโรคหนองพยาธิในชาวไทยภูเขาเขตภาคเหนือตอนบนที่ผ่านมา จำนวน 1,450 คน เป็นโรคหนองพยาธิโดยเฉลี่ย ร้อยละ 62.0 พบมากที่สุด ได้แก่ พยาธิปากขอ ร้อยละ 48 รองลงมาเป็น พยาธิไส้เดือน ร้อยละ 19.5 พยาธิตัวตืด ร้อยละ 5.9 พยาธิแส้ม้า ร้อยละ 1.5 ตามลำดับ¹ เมื่อพยาธิเข้าสู่ร่างกายจะเจริญเติบโต โดยการแย่งอาหาร ดูดเลือดจากอวัยวะในร่างกายส่งผลต่อการเจริญเติบโต ซ้ำสติปัญญาไม่ดี ขาดสารอาหาร โลหิตจางและซีด เป็นต้น² จากการศึกษาพบว่า ปัจจัยที่มีความสัมพันธ์ต่อการติดเชื้อหนองพยาธิ ได้แก่ ข้อมูลส่วนบุคคล คือ รายได้ต่อครัวเรือน จำนวนสมาชิกในครอบครัว และพฤติกรรมส่วนบุคคลเช่นการทำความสะอาดหลังอุจจาระ และการใช้รองเท้าเมื่อเดินบนพื้นดิน³ นอกจากนี้ยังพบว่าพฤติกรรมการเล่นสุนัขที่ไม่สะอาด และการรับประทานปลาร้าดิบมีความสัมพันธ์กับการติดเชื้อหนองพยาธิ⁴ จากการศึกษา⁵นี้แสดงให้เห็นถึงพฤติกรรมการบริโภคและปัจจัยด้านสิ่งแวดล้อม มีความสัมพันธ์กับการติดโรคหนองพยาธิ นอกจากโรคหนองพยาธิจะส่งผลต่อร่างกายโดยตรงแล้ว ยังส่งผลทางอ้อมต่อการเรียนรู้ของเด็กคือทำให้เกิดภาวะพร่องทางการเรียนรู้ โดยเฉพาะนักเรียน เยาวชน ในพื้นที่ทุรกันดาร ห่างไกล ซึ่งยังมีสุขนิสัยเสี่ยงต่อการติดโรคหนองพยาธิ ปัญหาเศรษฐกิจของครอบครัว และปัจจัยด้านสิ่งแวดล้อมสนับสนุนต่อการติดโรค และการแพร่กระจายของโรคหนองพยาธิ⁵ ดังนั้นการดำเนินงานป้องกันควบคุมโรคหนองพยาธิ จึงต้องมีการปรับเปลี่ยนพฤติกรรมการบริโภค และจัดการสิ่งแวดล้อมที่ถูกสุขลักษณะให้ความรู้เกี่ยวกับโรคหนองพยาธิในชุมชนด้วยพระมหากษัตริย์คุณ สมเด็จพระกนิษฐาธิราชเจ้า กรมสมเด็จพระเทพรัตนราชสุดาฯ สยามบรมราชกุมารี ได้มีพระราชดำริพัฒนาเด็กและเยาวชนในถิ่นทุรกันดารจึงได้เกิดโครงการพระราชดำริฯ มีเป้าหมายการดำเนินงานแยกเป็น 2 แผนคือ 1) แผนการพัฒนาเด็กและเยาวชนในถิ่นทุรกันดาร ครอบคลุมพื้นที่ 55 จังหวัด 887 โรงเรียน ใน 8 สังกัด และ 2) แผนภูฟ้าพัฒนา จังหวัดน่าน ครอบคลุมประชาชนในพื้นที่อำเภอปัวและอำเภอเฉลิมพระเกียรติ บรรลุอยู่ในแผนพัฒนาเด็กและเยาวชนในถิ่นทุรกันดาร ตามพระราชดำริฯ ฉบับที่ 4 เป็นแผนระยะยาว 10 ปีเพื่อผลักดันการพัฒนาได้ต่อเนื่องเป็นรูปธรรมมากขึ้นเริ่มจากปี 2550 ถึงปี 2559 และดำเนินการต่อเนื่องโดยมีเป้าหมายความสำเร็จของแผนงานคือ ลดอัตราการติดโรคหนองพยาธิในนักเรียนในพื้นที่โครงการตามพระราชดำริฯ

ปี 2559-2561 สำนักงานป้องกันควบคุมโรคที่ 2 จังหวัดพิษณุโลก ได้จัดทำโครงการพัฒนาโรงเรียนต้นแบบในการป้องกันควบคุมโรคหนองพยาธิโดยการมีส่วนร่วมของชุมชนในพื้นที่โครงการพระราชดำริฯจังหวัดตาก ซึ่งจากปัญหาระบุว่าพื้นที่อำเภอท่าสองยางเป็นพื้นที่สีแดง มีอัตราการความชุกของโรคหนองพยาธิสูง จากการสำรวจเมื่อต้นปี 2559 พบว่าอัตราการความชุกของโรคหนองพยาธิในนักเรียน ร้อย

ละ 72.00 ในประชาชน ร้อยละ 71.54 ดังนั้นสำนักงานป้องกันควบคุมโรคที่ 2 จังหวัดพิษณุโลก จึงดำเนินงานร่วมกับสำนักงานสาธารณสุขจังหวัดตาก ทำการศึกษาเฉพาะ โรงเรียนบ้านที่ชะหน่อ หมู่ที่ 7 ตำบลแม่วะหลวง อำเภอท่าสองยาง จังหวัดตาก เป็นพื้นที่ต้นแบบ โดยมีกิจกรรมการตรวจและรักษาโรคหนองพยาธิ ตามมาตรฐานทางวิชาการเพื่อลดความชุกและความรุนแรงของปัญหา จัดกระบวนการเพื่อให้เกิดการปรับเปลี่ยนพฤติกรรม และการปรับสภาพแวดล้อม เพื่อป้องกันตนเองจากการติดเชื้อโดยความร่วมมือของชุมชนการดำเนินงานที่ผ่านมายังขาดการประเมินผลอย่างเป็นระบบ ดังนั้นเมื่อสิ้นสุดโครงการปี 2559-2561 จึงได้ทำการประเมินผลการดำเนินงานโดยมีวัตถุประสงค์เพื่อประเมินผลการดำเนินงานและเสนอแนวทางการพัฒนาปรับปรุง โครงการโรงเรียนต้นแบบในการป้องกันควบคุมโรคหนองพยาธิโดยการมีส่วนร่วมของชุมชนในพื้นที่โครงการพระราชดำริต่อไป

วิธีการศึกษา

การศึกษานี้เป็นการศึกษาประเมินผล (Evaluation research) เพื่อประเมินผลการดำเนินงานโดยใช้รูปแบบของ CIPP Model โดยประเมิน 4 ด้าน ประกอบด้วย 1) ด้านบริบท (C: Context Evaluation) 2) ด้านปัจจัยนำเข้า (I: Input Evaluation) 3) ด้านกระบวนการ (P: Process Evaluation) และ 4) ด้านผลผลิต (P: Product Evaluation) ศึกษาในผู้รับผิดชอบโครงการ ได้แก่ สำนักงานป้องกันควบคุมโรคที่ 2 จังหวัดพิษณุโลก และสำนักงานสาธารณสุขจังหวัดตาก จัดทำโครงการ วิเคราะห์ข้อมูล ออกแบบกิจกรรม และประชาสัมพันธ์สื่อสารความเสี่ยงโรคหนองพยาธิ โรงพยาบาลส่งเสริมสุขภาพตำบลแม่วะหลวง ดำเนินการประสานงานในพื้นที่ และโรงเรียนบ้านที่ชะหน่อ จัดการเรียนการสอนเรื่องหนองพยาธิ สำหรับการประเมินผลอัตราการติดเชื้อหนองพยาธิ สำนักงานป้องกันควบคุมโรคที่ 2 จังหวัดพิษณุโลก และโรงพยาบาลส่งเสริมสุขภาพตำบลแม่วะหลวง ทำการตรวจรักษาโรคหนองพยาธิ ให้ได้ตามเป้าหมายของกรมควบคุมโรค (อัตราการติดเชื้อไม่เกินร้อยละ 19)⁶

ประชากรและกลุ่มตัวอย่าง

ประชากรและกลุ่มตัวอย่างในการศึกษานี้ประกอบด้วย

1. ประชากร คือ ผู้รับผิดชอบโครงการ จำนวน 15 ราย จาก สำนักงานป้องกันควบคุมโรคที่ 2 จังหวัดพิษณุโลก สำนักงานสาธารณสุขจังหวัดตาก โรงพยาบาลส่งเสริมสุขภาพตำบลแม่วะหลวง และโรงเรียนบ้านที่ชะหน่อ คัดเลือกกลุ่มตัวอย่างแบบเฉพาะเจาะจง เป็นผู้ที่มิพบทบทหน้าที่รับผิดชอบกิจกรรมในโครงการ จำนวน 15 คน
2. ประชากร คือนักเรียนโรงเรียนบ้านที่ชะหน่อ หมู่ 7 บ้านที่ชะหน่อ ตำบลแม่วะหลวง อำเภอท่าสองยาง จังหวัดตาก ปีการศึกษา 2561 จำนวน 91 ราย คัดเลือกกลุ่มตัวอย่างที่ให้ความยินยอมเข้าร่วม

โครงการ จำนวน 86ราย ที่ส่งตัวอย่างอุจจาระเพื่อตรวจหาเชื้อหนอนพยาธิ เกณฑ์คัดออกคือนักเรียนที่ ปฏิเสธการเก็บตัวอย่างอุจจาระมาตรวจหาเชื้อหนอนพยาธิ

เครื่องมือ

1.แบบสอบถามผู้รับผิดชอบการดำเนินโครงการเกี่ยวกับบริบท ปัจจัยนำเข้า กระบวนการดำเนินโครงการ ผลผลิต แบ่งเป็น 3 ส่วนคือ ส่วนที่ 1 ข้อมูลทั่วไปของกลุ่มตัวอย่าง ส่วนที่ 2 ความคิดเห็นของกลุ่มตัวอย่างเกี่ยวกับบริบท ปัจจัยนำเข้า กระบวนการดำเนินโครงการ และผลผลิตของโครงการลักษณะคำถามเป็นคำถามปลายปิด คำตอบเป็นมาตราส่วนประมาณค่า (Rating Scale) 3 ระดับ คือ มาก ปานกลาง น้อย

2. เครื่องมือที่ใช้ในการตรวจการติดเชื้อหนอนพยาธิ โดยใช้กล้องจุลทรรศน์ ชุดอุปกรณ์การตรวจอุจจาระ และตลับเก็บอุจจาระ

การเก็บรวบรวมข้อมูล

การวิเคราะห์ข้อมูล

1. ข้อมูลเชิงปริมาณ รวบรวมโดยส่งแบบสอบถามให้กลุ่มตัวอย่างและได้คืนมาทุกฉบับ
2. เก็บรวบรวมตัวอย่างอุจจาระ ไปตรวจหาหนอนพยาธิด้วยวิธี Modified Kato-Katz techniqueและ

บันทึกผล

ทำการวิเคราะห์ข้อมูลเชิงปริมาณด้วยสถิติเชิงพรรณนา ได้แก่ ความถี่ (Frequency) ร้อยละ (Percentage) ค่าเฉลี่ย (Mean) และส่วนเบี่ยงเบนมาตรฐาน (Standard Deviation)

ผลการศึกษา

1.การประเมินผลความคิดเห็นต่อการดำเนินโครงการ

ข้อมูลทั่วไปของกลุ่มตัวอย่าง

กลุ่มตัวอย่างประกอบด้วย นักวิชาการสาธารณสุขจาก สำนักโรคติดต่อทั่วไป สำนักงานป้องกันควบคุมโรคที่ 2 จังหวัดพิษณุโลก สำนักงานสาธารณสุขจังหวัดตาก โรงพยาบาลส่งเสริมสุขภาพตำบลแม่หวหลวง ครุניתศ และครูโรงเรียนบ้านที่ชะหน่อ จำนวน 15 คน ส่วนใหญ่เป็น เพศชาย ร้อยละ 53.33 เพศหญิง ร้อยละ 46.77

ความคิดเห็นของกลุ่มตัวอย่างต่อบริบท ปัจจัยนำเข้า กระบวนการ และผลผลิตของโครงการ

1. บริบทของโครงการ (Context Evaluation) กลุ่มตัวอย่างเห็นด้วยในระดับมากกับบริบทของโครงการในภาพรวม (ร้อยละ 100, $\bar{x}=3.00$, $SD=0$) ในรายละเอียดพบว่า กลุ่มตัวอย่างเห็นด้วยในระดับมากเรื่องความสอดคล้องของโครงการกับการแก้ไขปัญหาสุขภาพ กิจกรรมโครงการสอดคล้องกับวัตถุประสงค์ของโครงการ (ร้อยละ 100, $\bar{x}=3.00$, $SD=0$) รองลงมาคือ ความเป็นไปได้ของการดำเนินโครงการ (ร้อยละ 93.33, $\bar{x}=2.93$, $SD=0.26$)

2. ปัจจัยนำเข้าของโครงการ(Input Evaluation) กลุ่มตัวอย่างเห็นด้วยกับปัจจัยนำเข้าของโครงการในภาพรวมในระดับมาก (ร้อยละ 93.33, $\bar{x}=2.93$, $SD=0.26$) สำหรับรายละเอียดของปัจจัยนำเข้า พบว่า กลุ่มตัวอย่างส่วนใหญ่เห็นด้วย ในระดับมากด้านความเหมาะสมของกิจกรรมการตรวจหอนพยาธิในโรงเรียน (ร้อยละ 100, $\bar{x}=3.00$, $SD=0$) รองลงมาคือ ความเพียงพอของงบประมาณ วัสดุอุปกรณ์ (ร้อยละ 73.33, $\bar{x}=2.73$, $SD=0.46$)และความเหมาะสมกิจกรรมการให้ความรู้เกี่ยวกับหอนพยาธิและพฤติกรรมป้องกันการติดโรคจากหอนพยาธิ (ร้อยละ 66.67, $\bar{x}=2.67$, $SD=0.49$)

3. กระบวนการ(Process Evaluation)กลุ่มตัวอย่างเห็นด้วยกับกระบวนการดำเนินงานของโครงการในภาพรวมในระดับมาก (ร้อยละ 86.67, $\bar{x}=2.87$, $SD=0.35$) ซึ่งรายละเอียดพบว่า กลุ่มตัวอย่างเห็นด้วยกับการประชุมวางแผนการดำเนินงานในระดับมาก (ร้อยละ 93.33, $\bar{x}=2.93$, $SD=0.26$) รองลงมาคือมีการวิเคราะห์และนำผลมาใช้ประโยชน์อย่างต่อเนื่อง (ร้อยละ 80.00, $\bar{x}=2.80$, $SD=0.41$) และการดำเนินกิจกรรมไม่ยุ่งยาก ซับซ้อน มีความยืดหยุ่น(ร้อยละ 60.00, $\bar{x}=2.60$, $SD=0.51$)

4. ผลผลิตของโครงการ (Product Evaluation) กลุ่มตัวอย่างเห็นด้วยกับผลผลิตของโครงการในภาพรวมในระดับมาก (ร้อยละ 93.33, $\bar{x}=2.93$, $SD=0.26$) ซึ่งพึงพอใจหน่วยงานสาธารณสุขในพื้นที่มีแนวทางการตรวจหาหอนพยาธิในระดับมาก (ร้อยละ 100, $\bar{x}=3.00$, $SD=0$) รองลงมาคือชุมชนสนับสนุนการป้องกันโรคหอนพยาธิ (ร้อยละ 93.33, $\bar{x}=2.93$, $SD=0.26$) และโรงเรียนมีรูปแบบการสอนเรื่องโรคหอนพยาธิ (ร้อยละ 60.00, $\bar{x}=2.60$, $SD=0.51$) รายละเอียดดังตารางที่ 1

ตารางที่ 1 จำนวน ร้อยละ ค่าเฉลี่ย และค่าส่วนเบี่ยงเบนมาตรฐานของผู้รับผิดชอบการดำเนินงาน จำแนกตามระดับความคิดเห็นต่อบริบท ปัจจัยนำเข้า กระบวนการดำเนิน โครงการ และผลผลิตของโครงการ (N = 15)

รายการประเมิน	ระดับความเห็น (ร้อยละ)			\bar{x}	SD
	มาก	ปานกลาง	น้อย		
บริบทของโครงการ(Context Evaluation)					
โครงการสอดคล้องกับการแก้ไขปัญหาสุขภาพ	15 (100)	0	0	3.00	0
โครงการสอดคล้องกับวัตถุประสงค์	15 (100)	0	0	3.00	0
ความเป็นไปได้ของการดำเนินโครงการ	14 (93.33)	1 (6.67)	0	2.93	0.26
ความเห็นต่อบริบทภาพรวม	15 (100)	0	0	3.00	0
ปัจจัยนำเข้าของโครงการ(Input Evaluation)					
ความเหมาะสมของกิจกรรมการตรวจ หนองพยาธิในโรงเรียน	15 (100)	0	0	3.00	0
ความเหมาะสมของกิจกรรมการให้ความรู้เกี่ยวกับ หนองพยาธิและพฤติกรรมป้องกันการติดเชื้อ จากหนองพยาธิ	10 (66.67)	5 (33.33)	0	2.67	0.49
ความเพียงพอของงบประมาณ วัสดุอุปกรณ์	11 (73.33)	4 (26.67)	0	2.73	0.46
ความคิดเห็นต่อปัจจัยนำเข้าภาพรวม	14 (93.33)	1 (6.67)	0	2.93	0.26
กระบวนการ(Process Evaluation)					
การประชุมวางแผนการดำเนินงาน	14 (93.33)	1 (6.67)	0	2.93	0.26
การดำเนินกิจกรรมไม่ยุ่งยาก ซับซ้อนมีความ ยืดหยุ่น	9 (60.00)	6 (40.00)	0	2.60	0.51
มีการวิเคราะห์และนำผลมาใช้ประโยชน์อย่าง ต่อเนื่อง	12 (80.00)	3 (20.00)	0	2.80	0.41
ความคิดเห็นต่อกระบวนการภาพรวม	13 (86.67)	2 (13.33)	0	2.87	0.35

ตารางที่ 1 จำนวน ร้อยละ ค่าเฉลี่ย และค่าส่วนเบี่ยงเบนมาตรฐานของผู้รับผิดชอบการดำเนินงาน จำแนกตามระดับความคิดเห็นต่อบริบท ปัจจัยนำเข้า กระบวนการดำเนินโครงการ และผลผลิตของโครงการ (N = 15)

รายการประเมิน	ระดับความเห็น (ร้อยละ)			\bar{x}	SD
	มาก	ปานกลาง	น้อย		
ผลผลิตของโครงการ(Product Evaluation)					
หน่วยงานสาธารณสุขในพื้นที่มีแนวทางการตรวจหาหนองพยาธิ	15 (100)	0	0	3.00	0
โรงเรียนมีรูปแบบการสอนเรื่องโรคหนองพยาธิ	9 (60.00)	6 (40.00)	0	2.60	0.51
ชุมชนสนับสนุนการป้องกันโรคหนองพยาธิ	14 (93.33)	1 (6.67)	0	2.93	0.26
ความพึงพอใจต่อผลผลิตของโครงการภาพรวม	14 (93.33)	1 (6.67)	0	2.93	0.26

2. การประเมินผลลัพธ์โครงการ

ข้อมูลทั่วไปของกลุ่มตัวอย่าง

กลุ่มตัวอย่างเป็นนักเรียนชั้นอนุบาลถึงประถมศึกษาปีที่ 6 ปีการศึกษา 2561 โรงเรียนบ้านที่ชะหน่อ หมู่ 7 บ้านที่ชะหน่อ ตำบลแม่ะหลวง อำเภอท่าสองยาง จำนวน 86 ราย พบว่าส่วนใหญ่เป็นเพศหญิง ร้อยละ 52.33 และเพศชาย ร้อยละ 47.67 ตามลำดับ โดยเป็นนักเรียนชั้นประถมศึกษาปีที่ 1 มากที่สุด ร้อยละ 20.93 รองลงมาคือชั้นอนุบาลร้อยละ 18.60 ชั้น ป.4 ร้อยละ 17.44 ตามลำดับดังตารางที่ 2

ตารางที่ 2 จำนวนนักเรียนโรงเรียนบ้านที่ชะหน่อ ประจำปีการศึกษา 2561 จำแนกตามระดับชั้น และเพศ

ระดับ	อนุบาล	ป.1	ป.2	ป.3	ป.4	ป.5	ป.6	รวม
เพศ								
ชาย	7	6	4	4	7	6	7	41
หญิง	9	12	4	3	8	4	6	45
รวม	16	18	8	7	15	10	13	86

ความชุกการติดเชื้อโรคหนองพยาธิ

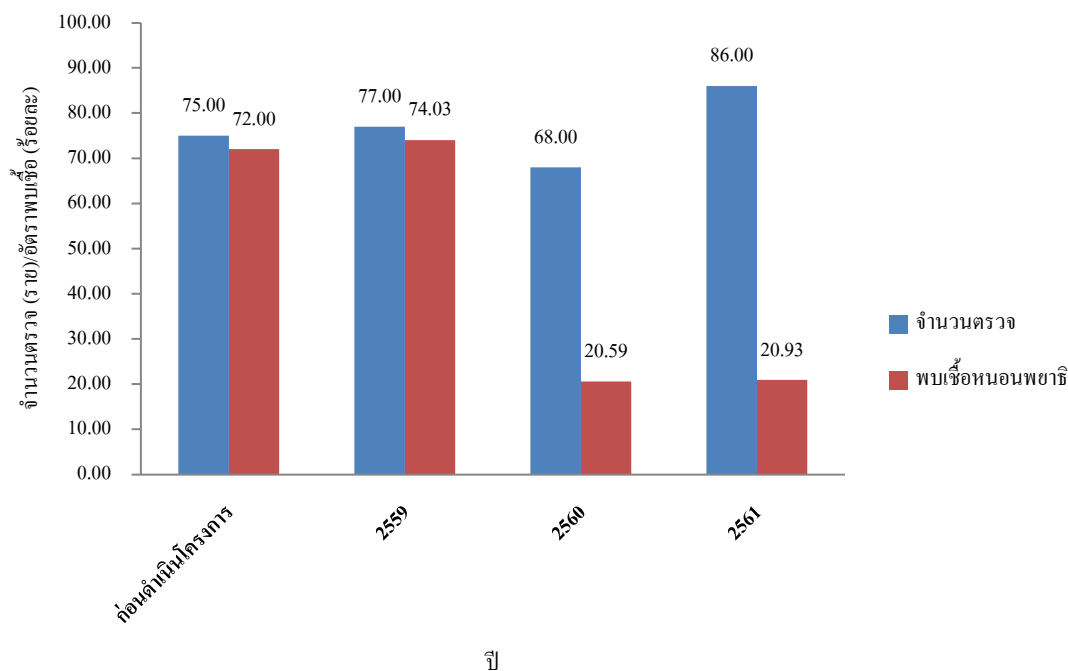
กลุ่มตัวอย่างที่ทำการส่งคลัสต์บุงจาระตรวจเพื่อหาเชื้อหนองพยาธิ จำนวน 86 ราย จากนักเรียนทั้งหมดจำนวน 91 ราย (ร้อยละ 94.51) และจากการตรวจกลุ่มตัวอย่าง 86 ราย ตรวจพบพยาธิ จำนวน 18 ราย (ร้อยละ 20.93) โดยตรวจพบพยาธิในเพศชาย ร้อยละ 44.44 และเพศหญิง ร้อยละ 55.56 ชนิดของพยาธิที่พบมากที่สุดคือ ไส้เดือน ร้อยละ 66.67 รองลงมาคือ แส้มี้า ร้อยละ 27.78 และพบพยาธิปากขอ ร้อยละ 5.55 ตามลำดับ รายละเอียดดังตารางที่ 3

ตารางที่ 3 จำนวนนักเรียนที่ตรวจพบพยาธิ โรงเรียนบ้านทีชะหน่อ ประจำปีการศึกษา 2561 จำแนกตามระดับชั้น และเพศ

จำนวนผู้ติดเชื้อพยาธิ (ราย)																
ชนิดพยาธิ	อนุบาล		ป.1		ป.2		ป.3		ป.4		ป.5		ป.6		รวม	
	ชาย	หญิง	ชาย	หญิง	ชาย	หญิง	ชาย	หญิง	ชาย	หญิง	ชาย	หญิง	ชาย	หญิง	ชาย	หญิง
แส้มี้า	1	0	1	1	1	1	0	0	0	0	0	0	0	0	3	2
ไส้เดือน	1	5	2	0	1	0	1	1	0	0	0	0	0	1	4	8
ปากขอ	0	1	0	0	0	0	0	0	0	0	0	0	0	0	1	0
รวม	2	6	3	1	2	1	1	1	0	0	0	0	0	1	8	10

ประเมินผลเปรียบเทียบอัตราการตรวจพบพยาธิในนักเรียน โรงเรียนบ้านทีชะหน่อ ก่อนดำเนินโครงการ ระหว่างดำเนินโครงการ และหลังดำเนินโครงการ

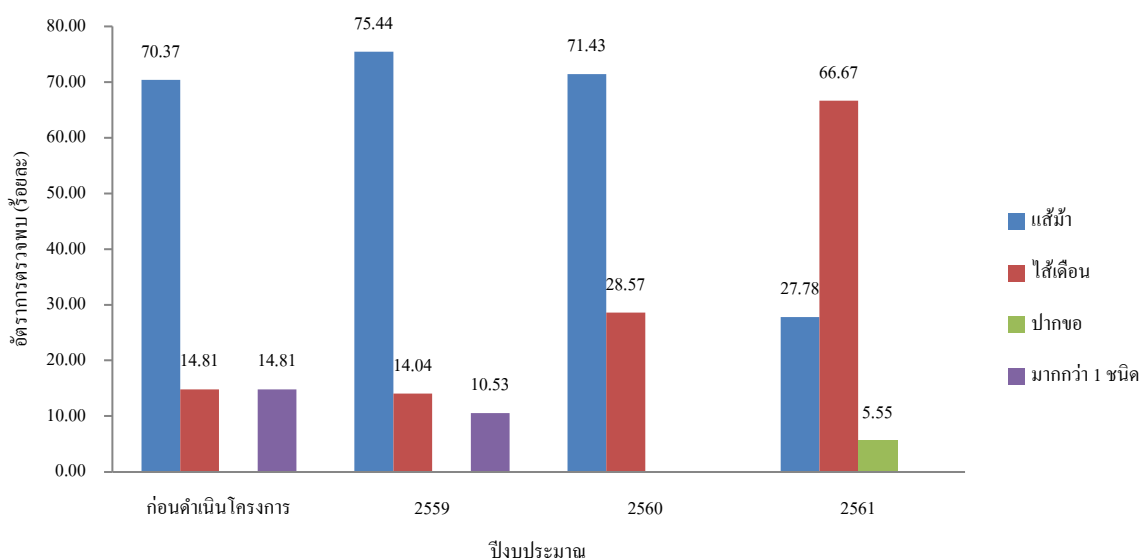
จากผลการตรวจหาหนองพยาธิในนักเรียน โรงเรียนบ้านทีชะหน่อ ตั้งแต่ก่อนดำเนินโครงการ (ต้นปีงบประมาณ 2559) ระหว่างการดำเนินงานปี 2559-2561 และสิ้นสุดโครงการปี 2561 โดยพื้นที่ศึกษาได้ดำเนินกิจกรรมอย่างต่อเนื่อง ได้แก่ การตรวจรักษาโรคหนองพยาธิ การจัดการเรียนการสอนเรื่องหนองพยาธิในโรงเรียน การสื่อสารความเสี่ยงให้ความรู้ การผลิตสื่อภาษาท้องถิ่น และการปรับสภาพแวดล้อมให้เหมาะสม การสร้างส้วม จัดหาสบู่ไว้ล้างมือ ผลการประเมินพบว่าอัตราการพบเชื้อหนองพยาธิลดลงอย่างเห็นได้ชัด จากก่อนดำเนินการ อัตราพบเชื้อหนองพยาธิสูง ร้อยละ 72.00 เพิ่มขึ้นเล็กน้อยในปี 2559 มีอัตราพบเชื้อหนองพยาธิเท่ากับ ร้อยละ 74.03 และลดลงอย่างมากในปี 2560 ใกล้เคียงกับปี 2561 ร้อยละ 20.59 และ 20.93 ตามลำดับ ดังภาพที่ 1



ภาพที่ 1 จำนวนการตรวจหาเชื้อหนองพยาธิและอัตราการพบเชื้อในนักเรียน โรงเรียนบ้านที่ชะหน่อ เปรียบเทียบก่อนดำเนินโครงการ ระหว่างดำเนินโครงการ และหลังดำเนินโครงการ

จำแนกชนิดพยาธิที่ตรวจพบในนักเรียน โรงเรียนบ้านที่ชะหน่อหลังเสร็จสิ้นการดำเนินโครงการ ปี 2561

จากผลการตรวจหาหนองพยาธิในนักเรียน โรงเรียนบ้านที่ชะหน่อเมื่อสิ้นสุดโครงการปี 2561 พบว่าอัตราพบพยาธิไส้มีสูงในช่วงก่อนดำเนินโครงการ ร้อยละ 70.37 เพิ่มขึ้นเล็กน้อยในปี 2559 เท่ากับ ร้อยละ 75.44 ปี 2560 และ 2561 ลดลงเท่ากับร้อยละ 71.43 และ 27.78 ตามลำดับ สำหรับพยาธิไส้เดือน พบสูงสุดในปี 2561 เท่ากับร้อยละ 66.67 รองลงมาคือปี 2560 ร้อยละ 28.57 ก่อนดำเนินโครงการ และปี 2559 เท่ากับร้อยละ 14.81 และ 14.04 ตามลำดับ การพบเชื้อหนองพยาธิมากกว่า 1 ชนิดในก่อนดำเนินโครงการ และปี 2559 ร้อยละ 14.81 และ 10.53 ตามลำดับ ส่วนพยาธิปากขอไม่พบในปีอื่นๆ พบปี 2561 เท่านั้น ร้อยละ 5.55 ดังภาพที่ 2



ภาพที่ 2 จำแนกชนิดหนอนพยาธิที่ตรวจพบในนักเรียนโรงเรียนบ้านที่ชะหน่อเปรียบเทียบกับก่อนดำเนินโครงการ ระหว่างดำเนินโครงการ และหลังดำเนินโครงการ

สรุปและอภิปรายผล

บริบทของโครงการ(Context Evaluation) ผลการประเมินพบว่าโครงการมีความสอดคล้องกับการแก้ไขปัญหาสุขภาพ และมีกิจกรรมสอดคล้องกับวัตถุประสงค์ของโครงการอย่างมาก เนื่องจากการจัดทำโครงการ โดยมีพื้นฐานจากปัญหาที่คุกคามสุขภาพในพื้นที่ โดยมีวัตถุประสงค์เพื่อป้องกันการเกิดโรคหนอนพยาธิ กำหนดกิจกรรมสอดคล้องกับวัตถุประสงค์ จากการมีส่วนร่วมของภาคส่วนสาธารณสุขและการศึกษา โดยครูเห็นความสำคัญจัดให้มีการเรียนการสอนเรื่องหนอนพยาธิในทุกระดับชั้นในโรงเรียนและอสม. ผู้นำชุมชนช่วยสนับสนุนส่งเสริมให้การดำเนินงานประสบผลสำเร็จได้ สอดคล้องกับการศึกษาของวิภากรทิพย์อำมาตย์และคณะ⁷ ที่พบว่ามีการวิเคราะห์ปัญหาการควบคุมป้องกันโรคหนอนพยาธิเพื่อนำมาจัดทำโครงการให้ตอบสนองกับปัญหาในพื้นที่และมีวัตถุประสงค์ที่มุ่งเน้นเกิดการควบคุมป้องกันโรคในชุมชน/โรงเรียน

ปัจจัยนำเข้าของโครงการ (Input Evaluation) ผลการประเมินพบว่าปัจจัยนำเข้าของโครงการด้านกิจกรรมการตรวจหาเชื้อหนอนพยาธิ กิจกรรมการให้ความรู้เกี่ยวกับหนอนพยาธิและพฤติกรรมป้องกันการติดโรคจากหนอนพยาธิและความเพียงพอของงบประมาณ วัสดุอุปกรณ์ มีความเหมาะสมที่จะดำเนินโครงการให้ประสบผลสำเร็จ โดยการบูรณาการในงบประมาณของสาธารณสุขและในโรงเรียน สอดคล้องกับการศึกษาของสมหมาย ชาน้อย⁸ พบว่างบประมาณ วัสดุ อุปกรณ์ จะส่งเสริมการทำกิจกรรมต่างๆ เช่น รมรงค์ประชาสัมพันธ์ให้ความรู้ในโรงเรียนและชุมชน การสร้างเครือข่ายร้านค้า และการแปรรูปอาหารให้ถูกสุขลักษณะ เน้นการปรุงสุก

กระบวนการ(Process Evaluation)ผลการประเมินพบว่ากระบวนการดำเนินงาน มีการประชุมวางแผนการดำเนินงานเพื่อสร้างความเข้าใจแก่ผู้ปฏิบัติงาน และดำเนินงานไปในทิศทางเดียวกัน การดำเนินกิจกรรมไม่ยุ่งยาก ซับซ้อนและมีการวิเคราะห์และนำผลมาใช้ประโยชน์อย่างต่อเนื่องเพื่อแก้ไขปัญหาที่พบระหว่างดำเนินการ สามารถปรับกิจกรรมให้เหมาะสมและเป็นประโยชน์กับพื้นที่มากที่สุด สอดคล้องกับการศึกษาของนิรันดร บุญเกิด⁹ ที่วิเคราะห์ข้อมูลพบว่าความชุกของโรคหนองพยาธินั้นไม่สัมพันธ์กับระดับชั้นเรียน การมีส้วม แต่สัมพันธ์กับการใช้ส้วม การล้างมือหลังใช้ส้วม ล้างมือก่อนรับประทานอาหาร การสวมรองเท้าเดินบนดินจึงควรมีการปรับกิจกรรมให้เหมาะสม เช่นจัดให้มีการกิจกรรมการเรียนการสอนวิชาพฤติกรรมอนามัยและการป้องกันโรคหนองพยาธิ รวมทั้งใช้สื่อการสอนเป็นภาษาถิ่นจะได้มีความเข้าใจมากกว่าภาษาราชการเนื่องจากประชากรในพื้นที่ศึกษาเป็นชาวไทยภูเขา

ผลผลิตของโครงการ(Product Evaluation)ผลการประเมินพบว่า การดำเนินงานจะสามารถแก้ไขปัญหาโรคหนองพยาธิได้อย่างยั่งยืนต้องเกิดความร่วมมือในแต่ละภาคส่วนในพื้นที่ ซึ่งหน่วยงานสาธารณสุขในพื้นที่มีแนวทางการตรวจหาหนองพยาธิ โรงเรียนมีรูปแบบการสอนเรื่องโรคหนองพยาธิ และชุมชนสนับสนุนการป้องกันโรคหนองพยาธิ พื้นที่ที่สามารถดำเนินการ เรียนรู้ และพัฒนา สอดคล้องกับการศึกษาของบรรจบ ศรีภา และคณะ¹⁰ ที่พบว่า การแก้ไขปัญหาพยาธิใบไม้ตับ ในจังหวัดขอนแก่นต้องบูรณาการหลายภาคส่วน ได้แก่ สาธารณสุข มหาวิทยาลัย ผู้นำชุมชน อบต. โรงเรียน โดยการจัดทำหลักสูตร “โรคพยาธิใบไม้ตับและมะเร็งท่อน้ำดี สำหรับนักเรียนชั้นประถมศึกษาปีที่ ๔-๖ และพัฒนาต้นแบบโรงเรียนปลอดพยาธิใบไม้ตับอย่างยั่งยืนในพื้นที่วิจัยที่เรามีความสัมพันธ์ที่ดีกับชุมชน

ความชุกการติดเชื้อโรคหนองพยาธิ ตั้งแต่ก่อนดำเนินโครงการ ระหว่างดำเนินการ ปี 2559-2561 และเมื่อสิ้นสุดโครงการ ปี 2561 ผลการประเมินพบว่าอัตราการพบเชื้อหนองพยาธิยังไม่สามารถลดลงได้ตามเป้าหมายของกรมควบคุมโรค แต่มีอัตราการพบเชื้อลดลงจากก่อนดำเนินโครงการอย่างต่อเนื่องเนื่องจากการดำเนินการกิจกรรมในพื้นที่ศึกษา คือ การตรวจรักษาโรคหนองพยาธิ การจัดการเรียนการสอนเรื่องหนองพยาธิในโรงเรียน การสื่อสารความเสี่ยงให้ความรู้และแสดงตัวอย่างพฤติกรรมที่เหมาะสม ภายหลังคาเรือน การผลิตสื่อภาษาท้องถิ่น การปรับสภาพแวดล้อมให้เหมาะสม การสร้างส้วม จัดหาสบู่ไว้ล้างมือ มีผลต่อการลดความชุกการติดเชื้อหนองพยาธิได้ สอดคล้องกับการศึกษาของเกษแก้ว เสี่ยงเพราะ และคณะ¹¹ ที่พบว่า การไม่สวมรองเท้า การบริโภคผักสดที่ล้างไม่สะอาด การรับรู้ความรุนแรงและโอกาสเสี่ยงต่อการติดเชื้อสิ่งแวดลอมลักษณะสุขาภิบาลภายในบ้าน การเข้าถึงบริการตรวจอุจจาระ ซึ่งนักเรียนในพื้นที่ควรได้รับการตรวจหนองพยาธิที่ติดต่อผ่านดินอย่างน้อยปีละ 1-2 ครั้งเพื่อการติดตามและควบคุมการป้องกันการเกิดโรคหนองพยาธิที่ติดต่อผ่านดิน และยังมีสัมพันธ์กับการศึกษาของอัญชลี กีฬาแปง¹² พบว่าการป้องกันโรคพยาธิแส้ม้าของนักเรียน ควรต้องหลักสูตรการเรียนการสอนเพื่อส่งเสริมพฤติกรรมของนักเรียนที่ถูกต้องและผู้ปกครองต้องส่งเสริมการปฏิบัติตัวเกี่ยวกับสุขอนามัยที่ถูกต้อง

ชนิดพยาธิที่ตรวจพบในนักเรียนโรงเรียนบ้านที่ชะหน่อ หลังสิ้นสุดโครงการ ปี 2561 พบว่ามีการติดเชื้อจากพยาธิไส้เดือน มากที่สุด รองลงมาคือ แส้มี และปากขอ ตามลำดับ สอดคล้องกับการศึกษาของเกษแก้ว เสียงเพราะ และคณะ¹¹ พบว่านักเรียนประถมศึกษา โรงเรียนตำรวจตระเวนชายแดน อำเภอแม่สะเรียง จังหวัดแม่ฮ่องสอน มีอัตราความชุกการติดเชื้อหนอนพยาธิที่ติดต่อผ่านดินร้อยละ 17.3 เชื้อหนอนพยาธิที่ตรวจพบมากที่สุดคือพยาธิไส้เดือน ร้อยละ 16.0 และพยาธิปากขอร้อยละ 1.3 ตามลำดับและสัมพันธ์กับการศึกษาของเกษตร ปะที¹³ พบว่าความชุกโรคหนอนพยาธิของประชาชนในอำเภอเฉลิมพระเกียรติ จังหวัดน่าน จำแนกการติดเชื้อโรคพยาธิใบไม้ตับสูงสุด ร้อยละ 59.4 รองลงมา คือ พยาธิไส้เดือน ร้อยละ 44.3, พยาธิตีดหมู วัว ร้อยละ 22, พยาธิแส้มี ร้อยละ 20.4, พยาธิปากขอ ร้อยละ 9.91, และพยาธิเข็มหมุด ร้อยละ 4.02

ข้อเสนอแนะ

1. ควรเสริมสร้างทักษะการเรียนรู้ บูรณาการระหว่างการเรียนรู้การสอนในชั้นเรียน ครอบครัวและชุมชนให้เกิดความตระหนักถึงความสำคัญของการป้องกันและควบคุมการติดเชื้อโรคหนอนพยาธิ
2. มีการสื่อสารความเสี่ยง ให้ข้อมูลสถานการณ์การติดเชื้อหนอนพยาธิของชุมชน โดยใช้ภาษาถิ่นเพื่อความเข้าใจอย่างถูกต้อง และการติดตามประเมินผลอย่างต่อเนื่อง
3. การศึกษาการประเมินผลครั้งต่อไป นอกจากศึกษาในผู้รับผิดชอบโครงการแล้วควรศึกษาในกลุ่มเป้าหมายโครงการ และภาคีเครือข่าย อื่นๆ ด้วย

กิตติกรรมประกาศ

งานวิจัยฉบับนี้สำเร็จอย่างสมบูรณ์ได้ ด้วยความช่วยเหลือจากครูนิเทศกลุ่มที่ชะหน่อ ครูโรงเรียนบ้านที่ชะหน่อ เจ้าหน้าที่สำนักงานสาธารณสุขจังหวัดตาก โรงพยาบาลส่งเสริมสุขภาพตำบลแม่วะหลวง อาสาสมัครสาธารณสุขประจำหมู่บ้าน และผู้ที่มีได้กล่าวถึงที่ให้การสนับสนุนการวิจัยในครั้งนี้สุดท้ายขอขอบคุณ ครอบครัวเพื่อนร่วมงานที่เป็นกำลังใจให้การวิจัยครั้งนี้ประสบความสำเร็จ

เอกสารอ้างอิง

1. อุดลย์ศักดิ์ วิจิตร. ระบาดวิทยาโรคหนองพยาธิผ่านดินในพื้นที่ห่างไกลถิ่นทุรกันดารและการใช้ระบบสารสนเทศภูมิศาสตร์ในการวิเคราะห์ข้อมูลเชิงพื้นที่ จังหวัดเชียงใหม่. วารสารสาธารณสุขสู่ผู้นำ 2553; 6(2): 200-211.
2. กรมควบคุมโรค กระทรวงสาธารณสุข. โรคหนองพยาธิที่ติดต่อผ่านทางดิน. คู่มือจัดกิจกรรมการเรียนรู้ระดับประถมศึกษา. พิมพ์ครั้งที่ 1. กรุงเทพมหานคร: โรงพิมพ์ชุมนุมชนสหกรณ์การเกษตรแห่งประเทศไทย; 2547. หน้า 1-68.
3. สุภาวดี เพชรคง. การติดเชื้อหนองพยาธิของนักเรียนระดับประถมศึกษาในอำเภอคีรีรัฐนิคม จังหวัดสุราษฎร์ธานี (วิทยานิพนธ์วิทยาศาสตร์บัณฑิต). สาขาการจัดการสิ่งแวดล้อม: มหาวิทยาลัยสงขลานครินทร์; 2547.
4. ศรีวิภา ช่วงไชยยะ นงลักษณ์ เหลาพรม ศศิวรรณ ทศนเยี่ยมชนากร พรหมโนภาส วรรณิการ์ ประชานอก วิชชดา แมคจ่อง และคณะ. ความชุกของหนองพยาธิใบไม้ตับในตำบลเชียงเคือ อำเภอมือง จังหวัดสกลนคร. SNRU Journal of Science and Technology 2016; 8(3): 301-308.
5. สำนักโรคติดต่อทั่วไป กรมควบคุมโรค กระทรวงสาธารณสุข. คู่มือปฏิบัติงาน โครงการควบคุมโรคหนองพยาธิในโครงการตามพระราชดำริสมเด็จพระเทพรัตนราชสุดาฯ สยามบรมราชกุมารี; 2559.
6. แผนงานควบคุมโรคหนองพยาธิตามโครงการพระราชดำริ สมเด็จพระเทพรัตนราชสุดาฯ สยามบรมราชกุมารี ปี 2560-2564. กรมควบคุมโรค. กระทรวงสาธารณสุข. สืบค้นเมื่อ 4 ธันวาคม 2563 จาก http://plan.ddc.moph.go.th/meeting30_1augsep/meeting30_1/Documents/5.%20CD/7.1%20%E0%B9%81%E0%B8%9C%E0%B8%99%E0%B8%87%E0%B8%B2%E0%B8%99%E0%B8%AF%20%E0%B9%82%E0%B8%A3%E0%B8%84%E0%B8%AB%E0%B8%99%E0%B8%AD%E0%B8%99%E0%B8%9E%E0%B8%A2%E0%B8%B2%E0%B8%98%E0%B8%B4%E0%B8%AF.pdf.
7. วิภาพร ทิพย์อำมาตย์ อารยา ประเสริฐชัย ชีระวุธ ธรรมกุล. การประเมินผลการดำเนินงาน โรงเรียนและชุมชนต้นแบบควบคุมป้องกันโรคหนองพยาธิ อำเภอเฉลิมพระเกียรติ จังหวัดน่าน. วารสารวิชาการสาธารณสุขชุมชน 2563; 6(4):95-107.
8. สมหมาย ชาน้อย. การประเมินผลโครงการกำจัดพยาธิใบไม้ตับและมะเร็งท่อน้ำดีถวายเป็นพระราชกุศลแด่พระบาทสมเด็จพระเจ้าอยู่หัวเสด็จขึ้นครองราชย์ครบ 70 ปีในพุทธศักราช 2559 พร้อมทั้งสมเด็จพระนางเจ้าฯ พระบรมราชินีนาถจะทรงเจริญพระชนมพรรษา 84 พรรษา ตลอดจนในปี พุทธศักราช 2560 พระบาทสมเด็จพระเจ้าอยู่หัวจะทรงเจริญพระชนมพรรษา 90 พรรษา อำเภอบ้านไผ่ จังหวัดขอนแก่น ปี 2560 กรณีศึกษาดำบลเมืองเพ็ญ อำเภอบ้านไผ่ จังหวัดขอนแก่น. วารสารสำนักงานสาธารณสุขจังหวัดขอนแก่น 2562; 1(1): 51-63.

9. นิรันดร บุญเกิด. ความชุกและพฤติกรรมการป้องกันโรคหนองพยาธิในทางเดินอาหารของนักเรียนศูนย์การเรียนชุมชนชาวไทยภูเขา “แม่ฟ้าหลวง” อำเภอคอยเต่า จังหวัดเชียงใหม่(วิทยานิพนธ์ปริญญาวิทยาศาสตรมหาบัณฑิต).ภาควิชาสาธารณสุข: มหาวิทยาลัยเชียงใหม่; 2553.
10. บรรจบ ศรีภา พงษ์ศักดิ์ ภูคาบขาว ธนพร นฤนาทวัฒนา. โรงเรียนปลอดโรคพยาธิใบไม้ตับแบบยั่งยืนต้นแบบแก่ละว้า จังหวัดขอนแก่น. กรุงเทพฯ: สำนักงานคณะกรรมการสนับสนุนการวิจัย; 2556.
11. เกษแก้ว เสียงเพราะ วรยุทธ นาคอ้าย วิชาญ ปานัน. ความชุกและปัจจัยที่มีผลต่อพฤติกรรมการป้องกันโรคหนองพยาธิที่ติดต่อดูดผ่านดินของนักเรียน โรงเรียนตำรวจตระเวนชายแดน จังหวัดแม่ฮ่องสอน ประเทศไทย. วารสารสาธารณสุขศาสตร์ 2559; 46(1): 16-30.
12. อัญชลี กีฬาแปง. การป้องกันโรคพยาธิแส้ม้าของนักเรียนระดับประถมศึกษาแบบมีส่วนร่วมของผู้ปกครองในตำบลหมอกจำแป่ อำเภอเมือง จังหวัดแม่ฮ่องสอน. วารสารราชภัฏเชียงใหม่ 2557; 15(1): 5-13.
13. เกษตร ปะที. ความชุกและปัจจัยที่มี ความสัมพันธ์กับการเกิด โรคหนองพยาธิของประชาชน อำเภอเฉลิมพระเกียรติ จังหวัดน่าน พ.ศ. 2559. วารสารสุขภาพภาคประชาชน 2560; 12(4): 36-42.